

# 20 聯茂電子

## 24 永續報告書

Sustainability Report



# 目

# Contents

# 錄

## 關於本報告書

03

## 董事長的話

04

## CH1 關於聯茂

1-1 公司簡介	05
1-2 利害關係人與重大主題鑑別	10

## CH2 營運持續

2.1 公司治理	13
2.2 經營績效	18
2.3 資訊安全	21
2.4 責任聯茂	24

## CH3 供應鏈管理與客戶服務

3.1 PCB 產業關聯	26
3.2 供應鏈管理	27
3.3 客戶服務與經營	30

## CH4 永續環境經營

4.1 氣候變遷與能源管理	33
4.2 化學品管理	42
4.3 汙染排放管理	45
4.4 環境成本與效益	52

## CH5 信賴夥伴關係

5.1. 人才招聘	53
5.2. 人才培訓與發展	57
5.3. 員工關懷	60
5.4. 勞工安全衛生	68
5.5. 社會參與	74

## 附 錄

GRI 內容索引表 GRI content index	76
GRI 內容索引表一般揭露	76
GRI 內容索引表主題揭露	77
全球聯合國盟約對照表	79
永續揭露指標—電子零組件業	80
永續會計準則委員會 (SASB Standards) 指標對照表	81
第三方保證聲明	83

# 2024 重點績效摘要

**營運持續**

## 2.26

- 每股盈餘 2.26 元
- 台灣廠取得 ISO 27001 認證

**永續環境經營**

### ISO 50001

- 2018 認證：無錫廠、台灣廠、江西廠

### ISO 14064-1

- 2018 認證：台灣廠、無錫廠、江西廠、東莞廠、廣州廠

### ISO 14067-1

- 2018 認證：無錫廠
- 無重大環保汙染事件

**信賴夥伴關係**

### ISO 45001

- 通過職業安全衛生管理系統 ISO 45001 認證：台灣廠、東莞廠、廣州廠、江西廠

### ○ 歧視強迫

- 未有歧視、強迫勞動申訴案件

**供應鍊管理與客戶服務**

### RBA / A級

- 供應商 RBA 稽核結果皆為 A 級

### 滿意度 (A級)

- 客戶滿意度調查評比結果為 A 級
- 無違反客戶保密合約及洩漏客戶隱私事件
- 樣品通過認證率 90% (目標 >= 90%)



## 關於本報告書

### 報告書內容

自 2017 年發行聯茂電子股份有限公司（下稱聯茂）的首本企業社會責任報告書（下稱永續報告書或本報告書），並上傳於公開資訊觀測站及公布於本公司網站。本報告書為發行第九本揭露聯茂永續發展狀況之報告；本報告書架構內容以 2024 年鑑別的重大永續主題與利害關係人之關切議題為基礎撰寫。希望能藉由本報告書作為與利害關係人之間的溝通管道及平台，並呈現聯茂電子在經濟、環境、社會等面向的努力與實際績效。

本報告書係參考全球永續性報告協會（Global Reporting Initiative，簡稱 GRI）所公布之架構撰寫。財務數字以新台幣為計算單位並經會計師財務簽證，相關統計數據以國際通用指標為計算基礎表示。以上所揭露之量化指標含特殊意義時，另以註解方式說明。

### 重編資訊

本報告書未有重編資訊。

### 報告發行時間與週期

本報告書揭露資訊期間為 2024 年 1 月 1 日至 2024 年 12 月 31 日，部份資料回溯至 2024 年 1 月 1 日之前至 2021 年之內容與績效。

本公司報告週期為每年一次，歡迎透過聯茂公司網站「永續發展」專區下載報告書檔案（網址 <https://www.iteqcorp.com/esg/>）。

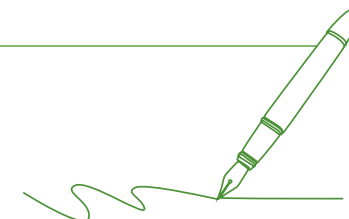
### 邊界與範疇

本報告書報告邊界包含聯茂電子股份有限公司台灣廠及中國廠區（無錫廠、東莞廠、廣州廠及江西廠），任何的數據範疇調整將在報告書中註明。財務數據以公開揭露之合併財務報告為主，未來將逐步擴展報告書之邊界，以求與財務報告一致。

除特別加註，本報告中的貨幣單位為新台幣，部份指標為了突顯中長期趨勢，係提供 2021 年至 2024 年的連續數據。

如果您對於本報告書有任何指教，非常歡迎您將寶貴的意見傳達給我們，讓我們更加精進。

首次發行日期：2017 年 10 月發行  
前一版本發行日期：2024 年 8 月發行  
現行版本發行日期：2025 年 8 月發行  
下一版本發行日期：預定 2026 年 8 月發行



### 報告書保證

本報告書由第三方國際驗證機構「法標國際認證股份有限公司（AFNOR Asia Ltd.）」依據 GRI 準則，AA1000 中度保證 TYPE 1 進行查證。

### 連絡資訊

聯絡窗口：聯茂電子 公司治理及永續委員會

◆ 地址：新竹縣新埔鎮內立里大魯閣路 17 號

◆ 電話：(03) 588-7888 分機 8802 吳經理

◆ E-mail：[esg@iteqcorp.com](mailto:esg@iteqcorp.com) ◆ 網站：<https://www.iteqcorp.com>

## 董事長的話

近年來，極端氣候日趨頻繁且嚴峻，對全球經濟、社會和環境帶來嚴重影響。永續發展已成為企業經營不可或缺的核心價值，更是提升企業長期的重要策略。隨著各國對氣候變遷、環境保護、社會責任及公司治理的要求日益提高，企業在創造經濟價值的同時，亦需承擔更多的社會與環境責任。

## 永續環境經營

在全球減碳與永續發展趨勢的推動下，產業正面臨供應鏈綠色轉型的挑戰，台灣政府也在 2021 年世界地球日宣示「2050 淨零排放目標」。為呼應淨零目標，聯茂積極提升能源使用效率，持續推動環保製程與資源循環利用，來降低能源消耗與環境衝擊。2024 年，無錫廠已取得 ISO14067 產品碳足跡認證，未來將持續推展到集團各廠，藉此優化產品設計與製程有效辨識減碳機會、降低碳足跡。

## 信賴夥伴關係

企業的責任不僅僅是創造經濟效益，更應該善盡企業公民的義務，因此我們積極營造友善的職場環境，提供員工合理的薪酬制度，並落實 RBA 之要求，持續改善員工工作環境和待遇，落實 ISO 45001 職業安全衛生管理系統、並透過完整教育訓練以及健康檢查等員工關懷措施，使員工能夠在安全和健康的工作環境中工作。此外，我們也積極回饋社會，透過參與地方公益活動、支持教育計畫，以多元回饋方式為社會帶來更多正向影響。

## 公司治理

聯茂秉持誠信經營、穩健發展的原則，致力於建立完善的公司治理架構，確保公司營運符合相關法規。我們持續強化董事會職能，強化獨立董事的監督機制，並透過內部控制與風險管理機制，提升企業治理的水平，以確保企業長期的競爭力與穩定發展。

我們也積極與供應鏈夥伴建立穩固的合作關係，制定「聯茂供應商行為準則」，要求供應商遵守並遵守其經營所在國家與地區的法規。聯茂也鼓勵供應商要求其下游供應商、承包商和服務提供商認同並採用該準則，與供應商共同打造負責任的供應鏈體系。

近年資訊安全議題已成為企業必須面對的重要課題，聯茂持續加強資訊安全管理與系統防禦措施，並提升同仁的資安意識。2024 年，聯茂台灣廠依據新版資訊安全管理實務的指引，不斷精進資訊安全相關政策及具體管理方案，順利通過 ISO 27001 審查並取得認證，未來將持續推展到集團各廠，強化集團的資安與風險防護能力。

## 結語

我們深信，唯有兼顧經濟效益與社會責任，才能實現真正的永續經營。展望未來，聯茂將持續以專業和誠信的經營原則，落實風險管控與公司治理，深化 E、S、G 行動與管理，與所有利害關係人攜手合作，共同創造更具價值的永續未來。



董事長 **陳進財**

# CH1 關於聯茂



1-1 公司簡介 05

1-2 利害關係人與  
重大主題鑑別 10

## 1.1 公司簡介

聯茂成立於1997年，並於2002年12月掛牌上櫃、2008年1月轉為交易所上市，總部位於台灣新竹縣，主要為開發大尺寸多層印刷電路板基材與銅箔基層板產品，經過27年的發展，目前共有六處生產基地，超過3千名員工。

聯茂作為印刷電路板基礎材料的供應鏈之一，產品特性表現與成本競爭力是聯茂產品設計之主要推力，自行研發之優勢，帶領公司進入世界級領導品牌之林，尤其是無鉛製程時代所需之無鹵，高Tg高頻之特殊材料；聯茂提供全方位解決方案，硬板、軟板、軟硬結合板膠片等一站到位之服務。

### \* 聯茂概況

創立時間	1997年
董事長	陳進財
執行長暨總經理	蔡馨嘒
實收資本額	3,629,572千元
2024年度營業額	29,377,677千元（合併報表）
員工人數	421人（台灣） / 3,183人 （集團，不含茂成廠及泰國廠）
總部地址	新竹縣新埔鎮內立里大魯閣路17號

## 聯茂電子股份有限公司

# ITEQ

INNOVATION TEAMWORK  
EXCELLENCE QUALITY



### 1.1.1 聯茂生產據點

聯茂總部設於台灣新竹縣，目前共有六處生產基地，分別設置於台灣新竹、中國大陸華南及華東地區，我們期望藉由產能整合來統合產銷規劃，進行兩岸產能擴充及分工，就近服務當地客戶，並提升全方位的產品服務，滿足客戶高、中、低階各種產品線的需求。此外，因應客戶在AI伺服器及高階車用電子材料日漸升高的需求，2023年新設泰國廠，截至2024年底仍在建廠中尚未開始營運。

★ 廠區分布與產能

**ITEQ**

INNOVATION TEAMWORK  
EXCELLENCE QUALITY

聯茂電子

地區	國家	營運據點
亞洲	台灣	總部台灣廠
	中國大陸	無錫廠、東莞廠、廣州廠、江西廠、茂成廠
	泰國	(泰國廠 2023 年新設，截至 2024 年底仍在建廠中尚未開始營運)
	韓國	代理商
	印度	代理商
美洲	美國	代理商
歐洲	義大利	代理商

**無錫廠**



基板 (165 萬張 / 月)  
膠片 (800 萬米 / 月)



**廣州廠**

軟板 (145 萬平方米 / 月)

**東莞廠**



基板 (100 萬張 / 月)  
膠片 (400 萬米 / 月)

**泰國廠**

2024 & beyond  
基板 (40 萬張 / 月)  
膠片 (TBD)

**江西廠**

(第一期)-2020  
基板 (60 萬張 / 月)  
膠片 (350 萬米 / 月)  
(第二期)-2021  
基板 (60 萬張 / 月)  
膠片 (350 萬米 / 月)  
(第三期)-2022&2023  
基板 (120 萬張 / 月)  
膠片 (500 萬米 / 月)



**台灣新埔廠 (總部)**

基板 (40 萬張 / 月)  
膠片 (240 萬米 / 月)

**茂成廠**



壓合代工 (50 萬平方呎 / 月)

美國  
代理商

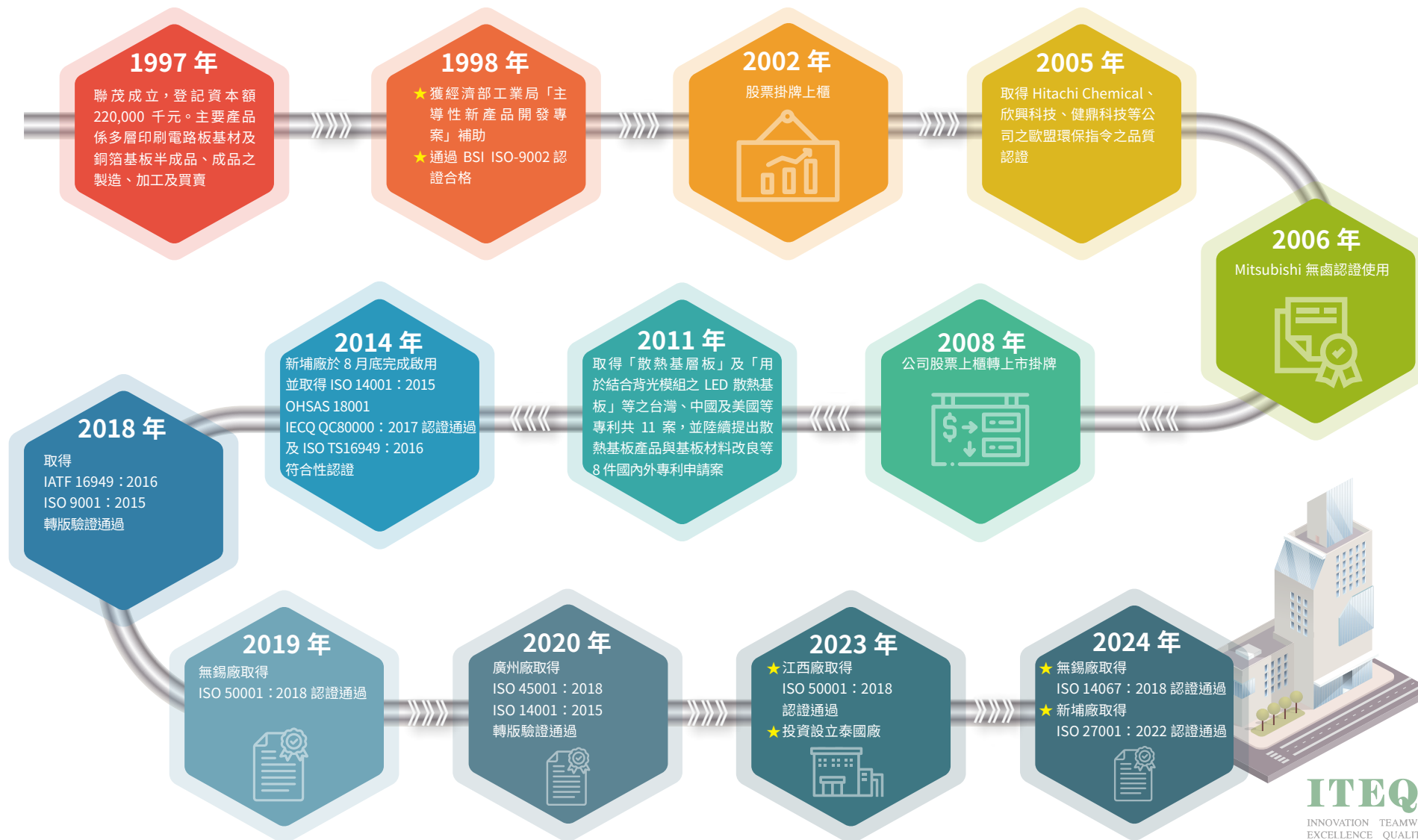
義大利  
代理商

**CHINA**

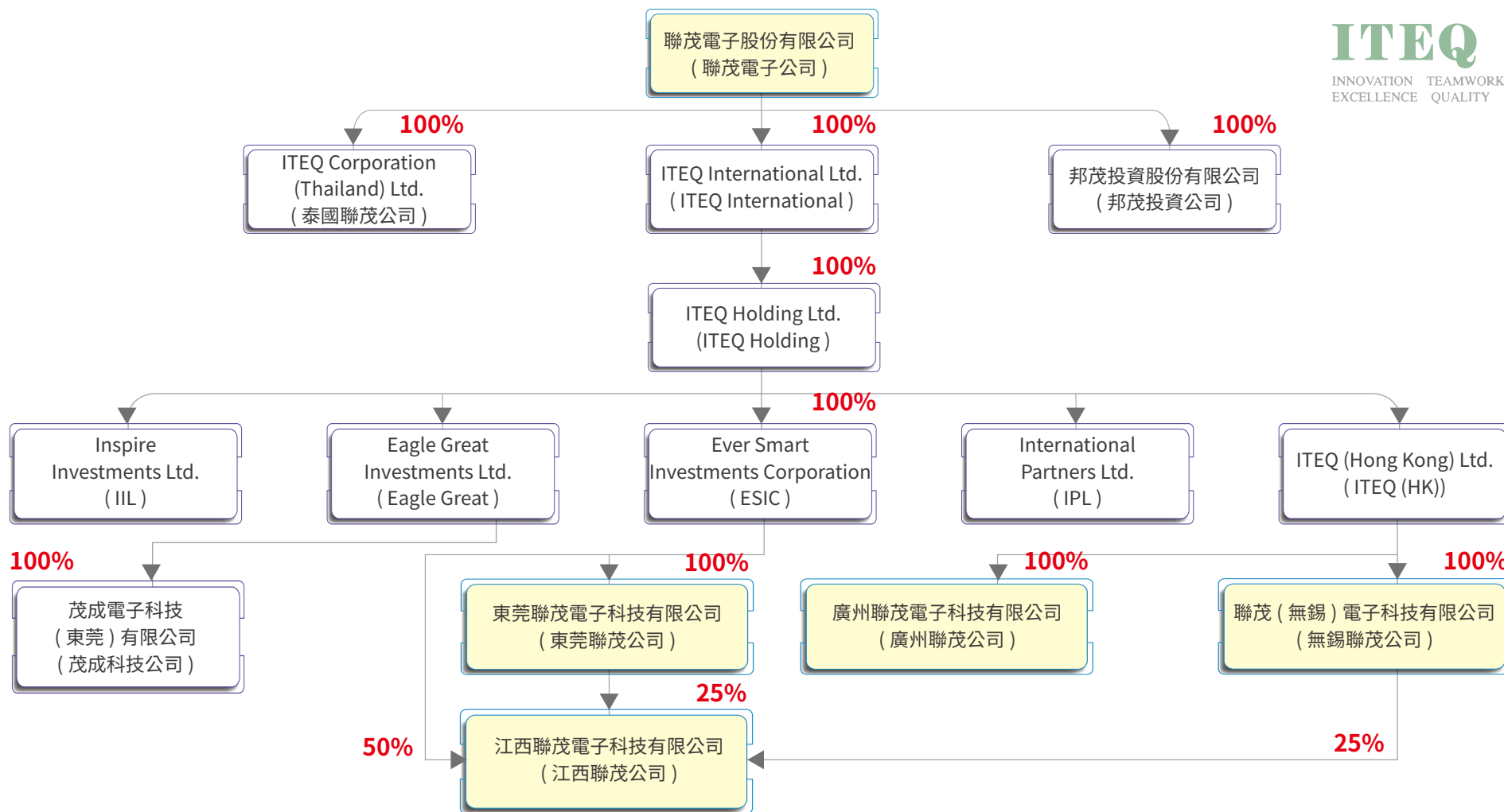
印度  
代理商

韓國  
代理商

★聯茂大事記



\* 聯茂集團組織圖 (黃色為主要邊界 - 台灣廠、無錫廠、東莞廠、廣州廠、江西廠)



有關2024永續報告書，在環境和社會指標方面，報告書資料邊界，涵蓋台灣廠、無錫廠、東莞廠、廣州廠和江西廠，涵蓋本公司99.8%之合併營收入。另茂成廠因產品別差異及營收占比影響程度極低，不在此報告書編製範疇中，任何的數據範疇調整將在報告書中註明。

### 1.1.2 產業交流與投入

聯茂除了於內部推動企業永續外，也參與公會協會組織，期望透過產業經驗及交流，形成產業動能，促進產業發展。2024 年聯茂共參與 4 次國際商展會，分別為 1 月份北美 Santa Clara DesignCon、5 月份上海 CPCA Show、10 月份南港 TPCA Show、12 月份深圳 HKPCA Show，與全球 PCB 產業關鍵客戶面對面接觸，提升公司能見度並拓展商機，同時積極參與研討會掌握市場先進趨勢探索新興應用對 PCB 和載板未來技術革新的方向。

#### ★ 聯茂參與組織名單

參與組織名稱	所在地	身份
台灣電路板協會 (TPCA)	台灣	會員
中華民國東亞經濟協會	台灣	會員
中華民國內部稽核協會	台灣	會員
中華公司治理協會	台灣	會員
The European Institute for the PCB Community (EIPC)	美國	會員
International Electronics Manufacturing Initiative (iNEMI)	美國	會員
HDP User Group International, Inc. (HDP)	美國	會員
中國電子材料協會	中國	理事
無錫市臺灣同胞投資企業協會	中國無錫	監事

參與組織名稱	所在地	身份
無錫市錫山區台灣同胞投資企業協會	中國無錫	常務副會長
無錫市易制毒化學品行業協會	中國無錫	會員
廣州市台商協會黃埔分會	中國廣州	會員
廣州市黃埔區易制毒化學品行業協會	中國廣州	理事
廣東省電路板行業協會 (GPCA)	中國廣東	會員
深圳市線路板行業協會 (SPCA)	中國廣東	會員
香港電路板協會 (HKPCA)	中國香港	會員
東莞市易制毒化學品管理協會	中國東莞	會員
廣東黃埔報關協會	中國廣東	會員

#### ★ 對商會、協會或免稅團體中，按金額計算之前四筆的捐款或支出

對象	類型	說明	金額 (元)
International Electronics Manufacturing Initiative (iNEMI)	商業公會	加入會員；促進全球電子設計和製造供應鏈的發展機會，以及電子業永續經營，如：綠色生產等議題探討。	787,125
HDP User Group International, Inc. (HDP)	商業公會	加入會員；參與先進電子封裝和組裝技術討論，進而降低電子製造業成本及風險；解決電子業所面臨的關鍵共性技術問題，如：高密度封裝設計、電路板製造和電子裝配及環境相容等議題。	596,530
The European Institute for the PCB Community (EIPC)	商業公會	加入會員；凝聚歐系電路板相關供應鏈之資源以達到最充分的整合發揮，探討電子業永續經營，如：綠色生產等議題；強化電子設計和製造供應鏈發展機會，提升國際競爭力。	64,714
台灣電路板協會 (TPCA)	商業協會	加入會員；凝聚國內電路板供應鏈之資源以達到最充分的整合發揮，促進電子設計和製造供應鏈的發展機會，提升國際競爭力。	45,714

### 1.1.3 核心價值

我們專注於觀念創新 (Innovation)、團隊合作 (Teamwork)、技術卓越 (Excellence)、全面品保 (Quality)，四個永續核心價值，並作為永續經營的企業方針。

## 1.2 利害關係人與重大主題鑑別

### 1.2.1 利害關係人鑑別與議合

聯茂參考 AA1000 SES 利害關係人議合標準及 GRI 準則，依據依賴程度、責任、關注程度、影響力及多元觀點，依其互動頻率及對營運重要性鑑別出六類利害關係人，包含投資人 / 股東 / 金融機構 / 債權人、政府機關、客戶、供應商、社區及員工，為了解利害關係人的關注議題及意見回饋，分別進行必要的即時性溝通，我們建立良好完善的溝通管道，並在公司官網提供各利害關係人對應聯繫窗口，以蒐集各利害關係人群體的關注焦點與期待，將 ESG 相關指標進行評估，以鑑別出重大議題，再進行風險管理與規劃營運方針。

利害關係人	關注議題	溝通頻率及方式	2024 溝通實績
 投資人 / 股東 / 金融機構 / 債權人	公司治理與誠信經營 法規遵循 營運財務績效 風險管理 供應商永續管理	✓ 不定期：回覆電話或是電子郵件的詢問與需求、法說會、重要訊息揭露於公司官網 ✓ 每年：年報、股東大會 ✓ 每季：財報	✓ 參加 13 場投資人相關活動說明本公司營運情形 ✓ 不定期回覆股東、債權人詢問
 政府機關	法規遵循 營運財務績效 風險管理	✓ 不定期：公文往來、參加機關舉辦之政策宣導會 ✓ 每月：主管機關規定揭露重要訊息及申報資訊	✓ 參加政府機關舉辦之政策宣導會並配合執行
 客戶	法規遵循 客戶關係管理 產品創新研發 供應商永續管理	✓ 不定期：各種業務會議、技術研討會 ✓ 每年：客戶稽核、客戶滿意度調查、ESG 稽核	✓ 執行客戶滿意度調查，整體平均滿意度 26.03 分（滿分 30 分） ✓ 拜訪客戶及接受客戶稽核
 供應商 / 承攬商	客戶關係管理 營運財務績效 風險管理 供應商永續管理	✓ 不定期：供應商申訴管道、技術研討會、專案水平展開 ✓ 每年：供應商會議、供應商教育訓練、稽核、評比及輔導	✓ 執行 69 家供應商 RBA 稽核與自評，稽核結果皆為 A 級
 社區	法規遵循 營運財務績效 人才吸引與留任	✓ 不定期：參加社區活動、培育人才	✓ 參與社區活動及資助人才培育獎金
 員工	法規遵循 勞動人權政策 人才吸引與留任 職業安全與勞工健康	✓ 不定期：公司佈告欄 / 內部網站、員工意見信箱、訓練課程及政策宣導會議 ✓ 每年：主題式活動 / 員工滿意度調查 ✓ 每季：員工座談會、勞資座談會、職工福利委員會 ✓ 每月：各廠部月會	✓ 執行員工敬業度及滿意度調查，整體一般員工 82.4 分、管理職 87.1 分（滿分 100 分）

### 1.2.2 重大議題鑑別

聯茂依循永續性脈絡、重大性、完整性及利害關係人包容性四大原則，蒐集永續議題，依循 GRI 準則進行重大性鑑別流程分為以下步驟，並採用雙重重大性（double materiality）分析精神，評估並確認 2024 年聯茂的重大議題。

#### 蒐集永續議題及彙整

參考國際永續準則與規範，包含 GRI、SDGs、SASB、RBA 及永續評比 DJSI 等，透過內部討論，依 GRI 準則與所屬產業特性、國際趨勢及電子零組件同業關注項目，最後聚焦篩選彙整出本公司營運相關的 21 項永續議題。

#### 評估衝擊的顯著程度

##### \* 重大性衝擊評估

以實際 / 潛在、正向 / 負向的衝擊程度及發生可能性做為考量標準與維度，透過 ESG 各小組成員及高階主管填寫評估問卷，衡量各永續議題在外部經濟、環境及社會（人群）的衝擊程度，共計回收 38 份有效問卷。

##### \* 利害關係人關注度調查

對利害關係人發放問卷，調查其對本公司永續議題的關注度，共計回收 120 份有效問卷。

##### \* 2024 年與 2023 年重大議題



### 排定最顯著衝擊的報導優先順序

將各項議題的關注程度與衝擊程度以矩陣圖的方式分析相對分布情形，藉以篩選出 2024 年度的重大性議題，共有 7 項，分別為法規遵循、客戶關係管理、公司治理與誠信經營、職業安全與勞工健康、人才吸引與留任、營運財務績效以及排放管理，對應 8 項 GRI 指標及 1 項自訂指標。

重大議題確認後，我們進一步鑑別該議題所涵蓋考量面，及該考量面對於組織內與組織外的衝擊，進而設定報告邊界，並比對報告書針對各項議題的回應章節，確保利害關係人關注資訊均完整揭露。

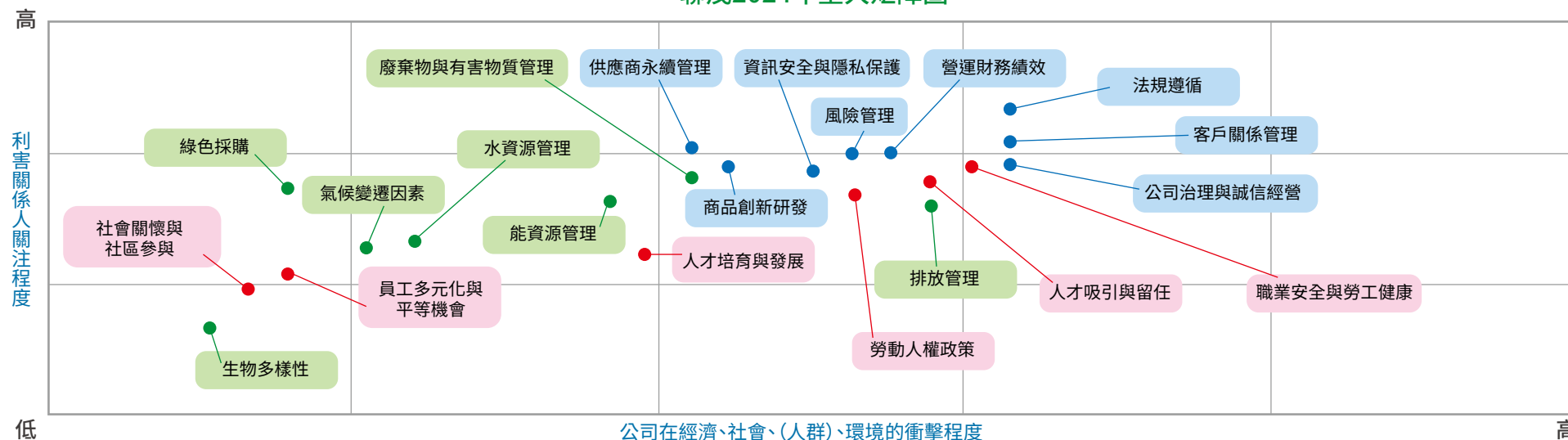
2024 年重大主題相較 2023 年，新增客戶關係管理、公司治理與誠信經營、職業安全與勞工健康、人才吸引與留任、營運財務績效議題，顯示組織內外利害關係人對於 E（環境）、S（社會）、G（治理）三個面向之均衡重視。

##### \* 2024 年度重大議題名稱調整

重大議題	差異	調整原因
法規遵循	整併重大議題	將「環境法規遵循」與「社會法規遵循」整併為「法規遵循」
排放管理	名稱調整	為符合議題內容，將原「空氣汙染物管理」更名為「排放管理」
人才吸引與留任	名稱調整及議題拆分	原「人才培育與留任」更名為「人才吸引與留任」，另將「人才培育與發展」單獨設置為一議題

★ 2024 年重大性議題分析結果

聯茂2024年重大矩陣圖



★ 重大議題邊界與對應章節

重大主題	GRI 準則	組織內	組織外			回應章節
			客戶	供應商	社區	
法規遵循	GRI2-27	V		V	V	✓ 責任聯茂 ✓ 汙染排放管理
客戶關係管理	自訂主題	V	V			✓ 責任聯茂
公司治理與誠信經營	GRI205	V	V	V		✓ 公司治理
職業安全與勞工健康	GRI403	V			V	✓ 勞工安全衛生
人才吸引與留任	GRI401	V		V		✓ 人才聘用 ✓ 員工關懷
營運財務績效	GRI201	V				✓ 經營績效
排放管理	GRI302、303、305	V		V	V	✓ 氣候變遷與能源管理 ✓ 汙染排放管理

# CH2 營運持續

2024 年  
重點績效

- ✓ 每股盈餘 2.26 元。
- ✓ 台灣廠取得 ISO 27001 認證。



## 2.1 公司治理

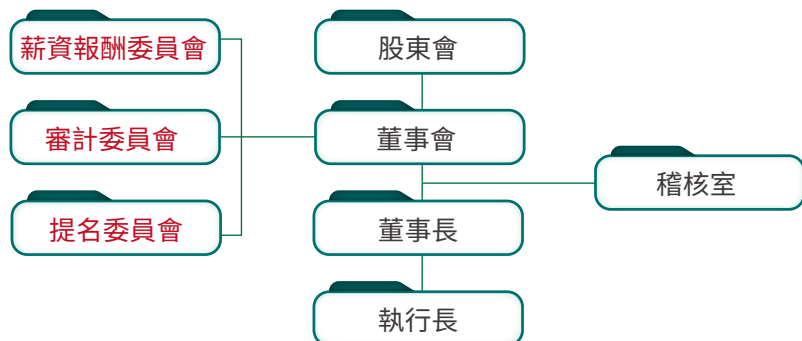
公司治理是企業經營的基石，聯茂堅持營運資訊透明、注重股東權益，建置有效公司治理架構、強化董事會結構與職能、尊重利害關係人權益。期望透過完善的公司治理運作，實踐企業永續經營責任與提升經營績效。

說明		內容
	管理目的	✓ 實踐誠信經營之核心價值及建立誠信經營之企業文化。
	政策 / 承諾	<ul style="list-style-type: none"> <li>✓ 訂定明確的公司治理實務守則、設立穩固的治理架構。</li> <li>✓ 確保公司營運績效，以保障股東權益。</li> </ul>
	目標	<ul style="list-style-type: none"> <li>✓ 提升高階電子材料市占率。</li> <li>✓ 全體同仁執行業務時，應遵守道德行為規範及相關法令。</li> </ul>
	行動計畫	<ul style="list-style-type: none"> <li>✓ 開發新材料及拓展應用領域。</li> <li>✓ 舉辦法規遵循教育訓練，落實遵法、守法。</li> </ul>
	評估機制	<ul style="list-style-type: none"> <li>✓ 營運績效及市占率檢視。</li> <li>✓ 公司治理及永續委員會推動各項 ESG 活動，向董事會報告執行情形。</li> </ul>


### 2.1.1 治理組織架構

公司治理是企業永續經營的基石，我們以分權穩固的經營治理架構並且公開透明的溝通議合，作為我們公司治理的遵循原則。

❖ 穩固的治理架構



董事會



- 成員 **9** 位 (其中 4 位獨立董事、其中 3 位女性、年齡皆為 50 歲以上)
- 2024 年召開會議 **7** 次
- 目標出席率 **95%**、實際出席率 **96.4%**

**董事會**

董事會為本公司最高治理機構，依照法令、公司章程之規定或股東會決議行使職權，向股東會負責。每屆董事會任期三年，董事之選任採候選人提名制，透過公平、公正、公開之董事選任程序，第十屆董事由股東提名候選人，於 2024 年 5 月 30 日股東常會選任，並於該屆第一次董事會推選陳進財先生擔任董事長。成員組成多元化，包含經營管理、領導決策、產業知識、財務會計與法律等專業背景，有多元的專長領域及實務工作經驗。

董事會的召集與議程，悉依本公司「董事會議事規範」施行。董事對於會議事項中有利益衝突疑慮之情事，於當次董事會說明其自身利害關係之重要內容，如有害於公司利益之虞時，不得加入討論及表決，並不得代理其他董事行使其表決權。董事出席狀況請詳本公司 2024 年報資訊。

董事專業進修

為加強專業技能與知識素養，每位董事持續參與進修課程，2024 年所有董事在永續相關主題的進修時數總計 57 小時，在其他專業主題的進修時數總計 21 小時，合計 78 小時，每位董事平均進修時數為 8.7 小時，課程範圍包含數位治理、經營管理、財稅法律、風險管理及永續治理等，具備執行風險監督的能力，決策時考量公司對經濟、環境及社會造成的衝擊，帶領公司在整體營運、公司治理及企業永續方面同步成長茁壯。

課程類別		課程名稱	進修時數
永續主軸	治理 G	誠信經營及如何避免誤採董監責任紅線	9
		113 年度防範內線交易宣導會	6
		公司治理與證券法規 ✓ 內部控制視角談內線交易防範 ✓ 股利政策相關法令規範與適用疑義	6
		洗錢防制與誠信經營講座 (兼論性騷擾防治)	3
		2024 國泰永續金融暨氣候變遷高峰論壇	18
	環境 E	2024 台新淨零高峰論壇	3
		碳碳相連，談碳費、碳稅、碳權與碳交易	3
		歐盟碳邊境調整機制 (CBAM) 實施後對企業之影響	3
	社會 S	ESG 浪潮下 - 如何強化勞動權益以打造友善職場	3
		企業誠信與職場多元共融	3
	經營管理、數位治理	企業併購股權投資規劃及合資協議實務解析	6
		人工智慧新世代：聊天機器人 ChatGPT 翻轉產業新趨勢	3
全球競合局勢下發掘台灣企業國際競爭力		3	
櫃買家族「AI 策略與治理」		3	
全方位的智財保護策略 - 以 AI 協助智財合規管理新思維		3	
非財會背景董監事如何審查財務報告		3	
總進修時數			78

### 董事成員多元化

聯茂董事會成員所具備之能力符合本公司未來發展所需，並落實本公司董事會成員多元化政策，目標為至少 2 名女性董事、至少 2 名獨立董事且連續任期不超過 9 年及具員工身份之董事席次不超過 1/3。本屆董事會組成如下：



3 名女性董事占比為 33%，6 名男性董事占比為 67%



具員工身份之董事占比為 11%



獨立董事連續任期均不超過 9 年



董事年齡 70 歲以上 4 位、60~69 歲 3 位、50~59 歲 2 位

職稱	姓名	國籍	性別	年齡	產業經驗 / 專業能力							員工身份
					營運判斷	經營管理	危機處理	國際市場觀	領導決策	產業知識	財務會計	
董事長	陳進財	中華民國	男	70 歲以上	✓	✓	✓	✓	✓	✓	✓	
董事兼執行長	蔡馨嘒	中華民國	女	50~59 歲	✓	✓	✓	✓	✓	✓	✓	✓
董事	曾經洲	中華民國	男	60~69 歲	✓	✓	✓	✓	✓		✓	
董事	俞允安	中華民國	女	60~69 歲	✓	✓	✓	✓	✓			
董事	詹惠芬	中華民國	女	50~59 歲	✓	✓	✓	✓	✓			
獨立董事	柯承恩	中華民國	男	70 歲以上	✓	✓	✓	✓	✓		✓	
獨立董事	楊朝榮	中華民國	男	70 歲以上	✓	✓	✓	✓	✓		✓	
獨立董事	周伯蕉	中華民國	男	70 歲以上	✓	✓	✓	✓	✓		✓	
獨立董事	陳惟龍	中華民國	男	60~69 歲	✓	✓	✓	✓	✓		✓	

### 董事會績效評估

為落實公司治理並提升本公司董事會功能，建立績效目標以加強董事會運作效率，聯茂訂定「董事會績效評估辦法及程序」，每年定期進行績效評估。2023 年第四季，聯茂委託外部機構「社團法人中華公司治理協會」針對 2022 年 11 月 1 日至 2023 年 10 月 31 日期間董事會效能進行評估，作為持續精進董事會職能之參考並優化議事品質，評估結果請參見聯茂公司網站。

## 董事及經理人薪酬政策

董事會薪酬政策，主要考量董事會績效評估辦法、集團營運績效、產業未來之營運需求與發展，參考董事擔任之職務、個人對公司營運之貢獻度、擔任銀行融資保證人，給予合理之報酬，並經薪資報酬委員會專業審議、董事會決議通過，並提股東會報告。

經理人薪酬政策，固定薪資主要參考個人職位職責、專業知識技能、專業年資經驗等因素議定之。獎金及酬勞則連結公司經營績效、部門及個人績效目標並考量未來環境變動及經營績效議定之，具體評核內容如下：

評核項目	說明
績效指標 80%	公司營收及獲利達成率、部門年度預算達成情形、個人關鍵績效指標（KPI）、產品良率、新技術開發及推廣量等。
永續指標 20%	人才培育、全面品質保證、內部控制、客戶滿意度、環境友善（節能、排放及廢棄物管理）、工傷工時損失、資安風險等。

並依據「薪酬管理辦法」及「員工績效評核管理辦法」所訂程序辦理，就上述評核項目給予相對合理的報酬，由薪資報酬委員會審議後，提請董事會核定之。

## 其他功能性委員會運作情形

功能性委員會	成立時間	主要職責	成員	2024 年開會情形
薪資報酬委員會	2011 年 11 月 10 日	<ul style="list-style-type: none"> <li>✓ 訂定並定期檢討董事及經理人績效評估與薪資報酬之政策、制度、標準與結構。</li> <li>✓ 定期評估並訂定董事及經理人之薪資報酬。</li> </ul>	4 位獨立董事 召集人：楊朝榮 委員	開會 5 次 實際出席率 100% (目標出席率 95%)
審計委員會	2018 年 6 月 15 日	<ul style="list-style-type: none"> <li>✓ 公司財務報表之允當表達。</li> <li>✓ 簽證會計師之選（解）任及獨立性與績效。</li> <li>✓ 公司內部控制之有效實施。</li> <li>✓ 公司遵循相關法令及規則。</li> <li>✓ 公司存在或潛在風險之管控。</li> <li>✓ 會計師及稽核主管每季透過審計委員會議與獨立董事溝通，可參閱年報資訊。</li> </ul>	4 位獨立董事 召集人：柯承恩 委員	開會 5 次 實際出席率 100% (目標出席率 95%)
提名委員會	2023 年 12 月 26 日	<ul style="list-style-type: none"> <li>✓ 制定董事會成員所需之專業知識、技術、經驗及性別等多元化背景暨獨立性之標準，並據以覓尋、審核及提名董事候選人。</li> </ul>	3 位獨立董事及 2 位一般董事 (包含 1 位女性) 召集人：周伯焦 委員	開會 3 次 實際出席率 100% (目標出席率 95%)

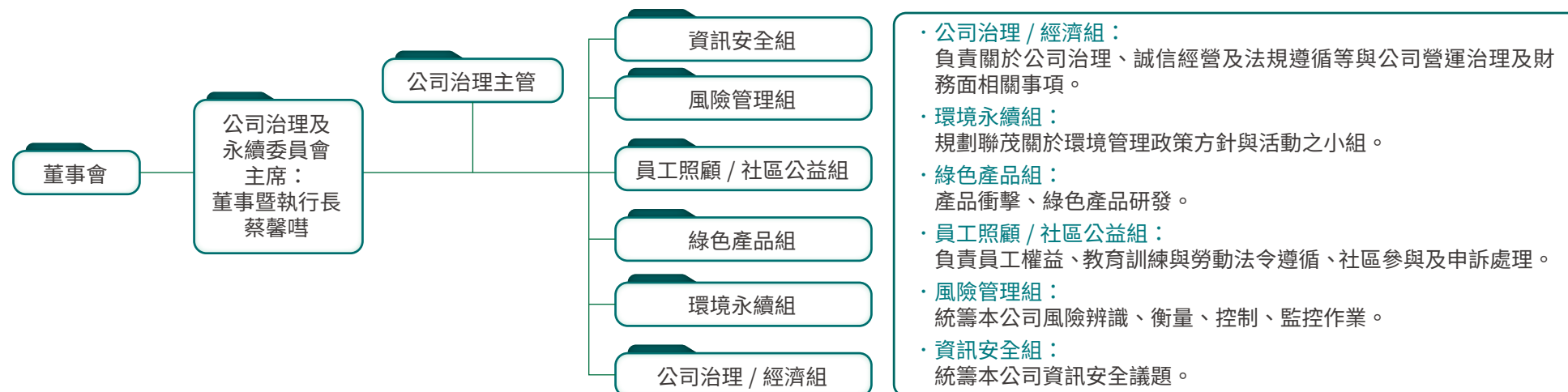
### 2.1.2 觀念創新，誠信服務

本公司秉持專業和誠信之經營原則，重視企業形象、風險控管及落實公司治理，成立「經營管理委員會」，統籌公司跨部門資源運用及凝聚共識，針對公司財務、業務狀況、重大資本支出及誠信經營之落實，提出改善和建議，經由執行力的發揮，創造高效能的跨功能工作團隊，俾利於營運之整合及效率、效能之提昇，協助董事會執行其職責及健全監督功能，並強化管理機能。

#### 誠信，是公司治理的核心

聯茂訂定有「誠信經營守則」及「誠信經營守則作業程序及行為指南」作為集團建立良好商業運作的參考架構。守則中明確定義不誠信之行為、利益之態樣、公司政策與防範方案等核心理念。主要權責單位為「經營管理委員會」，定期向董事會報告集團誠信經營事項並作為內外部之誠信經營事項之溝通窗口。我們並設立有溝通信箱（Email：[iteq.audit@iteqcorp.com](mailto:iteq.audit@iteqcorp.com)），鼓勵集團同仁與外部人員針對本公司之誠信經營事項提出建樹。

#### ❖ 公司治理及永續委員會



### 2.1.3 企業社會責任治理

為求落實永續經營之理念，聯茂董事會訂定「永續發展實務守則」，以董事會作為永續發展領導機構。聯茂於 2017 年開始針對永續議題之管理成立專責之 ESG 工作小組，依議題區分為公司治理 / 經濟組、環境永續組、綠色產品組及員工照顧 / 社區公益組等四個領域工作小組，由各部門遴選適當職能主管及員工組成，定期舉行討論會議，統籌管理與執行聯茂的 ESG 政策與活動。聯茂為持續強化永續發展，於 2023 年 10 月 31 日成立「公司治理及永續委員會」，由董事暨執行長蔡馨喆擔任召集人及主席，各廠區總經理為當然成員，除將原有四個工作小組納入委員會轄下，另擴增風險管理組及資訊安全管理組共計六個工作小組，以委員會作為 ESG 永續發展之核心組織，確保企業永續發展相關工作之推動與落實，並由公司治理主管協助本委員會制定集團層級之政策與目標、督導各廠區功能小組落實執行，每年至少一次向董事會報告當年度公司治理、永續發展及風險管理執行情形。

## 2.2 經營績效

### 2.2.1 經營績效管理

為了公司的獲利成長，專注於「高階電子材料」本業並延伸整合高密度互連銅箔基板與載板銅箔基板：成為無鹵環保材料、高速高頻低損耗材料、高密度互連板材料及載板材料之領導廠商；其產品應用包括 5G 基礎建設、網路通訊、資料中心、車用電子、智慧型手機及消費性電子等相關產品，並持續提高本公司於高階電子銅箔基板市場的市占率。

#### ❖ 近四年獲利能力績效

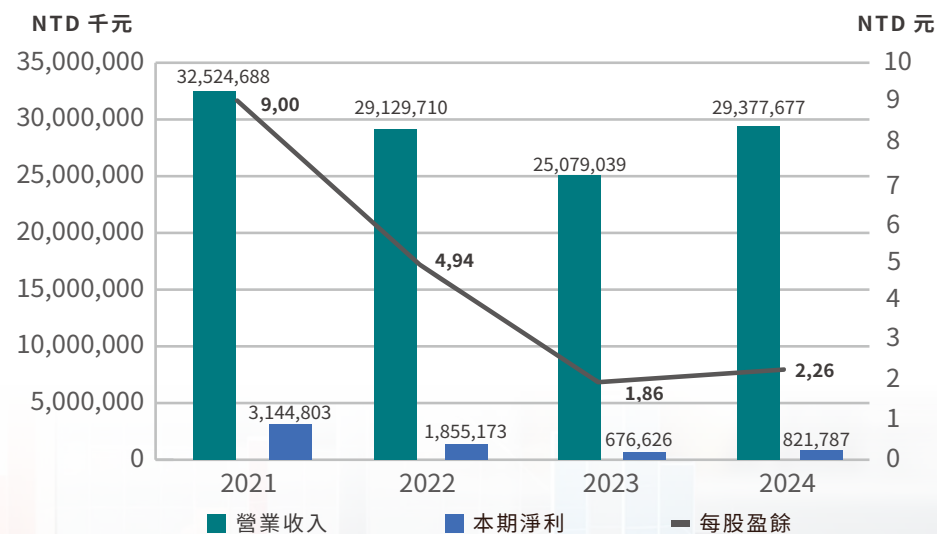
單位：千元（每股盈餘除外）

項目	2021 年	2022 年	2023 年	2024 年
營業收入	32,524,688	29,129,710	25,079,039	29,377,677
營業毛利	5,979,549	3,939,903	3,105,637	3,689,962
營業利益	3,819,496	1,896,419	994,869	1,350,667
營業外收入及支出	( 4,793 )	418,706	157,427	( 33,342 )
稅前淨利	3,814,703	2,315,125	1,152,296	1,317,325
本期淨利	3,144,803	1,855,173	676,626	821,787
每股盈餘（元）	9.00	4.94	1.86	2.26

註 1：經營績效數據涵蓋範疇係採自經會計師查核後之合併財務報告，列入合併財務報告編制個體請參考聯茂合併財務報告。

註 2：2022 及 2023 年因分別認列火災保險理賠收入 450,000 千元及 118,340 千元，致營業外收入金額較高，其他年度無此情事。

#### ❖ 最近四年獲利能力績效



## ❖ 近四年經濟價值績效

單位：千元

項目	基本要素	2021 年	2022 年	2023 年	2024 年	
產生之直接經濟價值	收入（含銷售淨額、金融投資收入、資產銷售收入）	32,850,567	29,447,475	26,625,603	30,925,317	
分配之經濟價值	營運成本	25,838,675	24,959,858	22,140,268	25,969,037	
	員工薪資和福利	2,866,517	2,273,433	1,943,902	2,057,973	
	支付出資人的款項	1,745,913	2,021,662	1,232,290	823,277	
	支付政府的款項	台灣	943	7,053	( 24,177 )	( 79,184 )
		中國大陸	1,749,455	1,301,203	767,661	718,456
社區投資		1,822	3,042	1,814	1,624	
留存之經濟價值		647,242	( 1,118,776 )	563,845	1,434,134	

註：本表資訊擷取自會計師查核之合併財務報告。

## 2.2.2 稅務治理

聯茂因應稅務治理之國際趨勢及永續發展的稅務管理政策，制定集團稅務政策，貫徹遵循法規，履行企業公民義務。

### 稅務政策

- ◎ 營運活動皆依據各營運地區當地稅務法律及規定，並善盡納稅義務。
- ◎ 重要經營決策皆考量租稅之風險及影響。
- ◎ 不從事以避稅為目的之交易。
- ◎ 不以避稅為目的使用避稅天堂進行交易。
- ◎ 不將公司創造之利潤轉至低稅率國家。
- ◎ 基於互信與誠信原則，與稅務機關建立相互尊重的關係。
- ◎ 財務資訊透明化，並遵循相關規定與準則要求揭露稅務資訊。
- ◎ 關係企業間交易係依據常規交易原則，並遵循經濟合作暨發展組織（OECD）公布之國際公認移轉訂價準則。

## 稅務風險控管

稅法和法規的任何變動都會對營運活動產生潛在影響。聯茂主要的營運及製造活動分布在台灣及中國大陸，我們密切關注任何可能影響公司財務的政策與法令，蒐集資訊、分析潛在的稅務影響，並研擬因應對策。2024 年，聯茂在台灣及中國大陸並無違反稅務法令情形發生。

## 所得稅費用

所得稅費用係依各稅務管轄區由各公司分別繳納，2024 年中國大陸（含香港）地區的所得稅費用占比 57%。2024 年有效稅率及現金稅率分別為 37.6% 及 49.6% 均高於法定稅率。聯茂中國大陸地區子公司所適用之稅率為 25%，另無錫廠及江西廠獲得中華人民共和國高新技術企業認定並列於高新技術企業名單中，於稅收優惠期間所適用之所得稅率為 15%；台灣母公司適用之稅率為 20%。

單位：千元

國家	主要營業項目	員工人數 (人)	營業收入	稅前淨利 (損)	所得稅費用	支付 (退回) 所得稅	所得稅占比
中國大陸 (含香港)	多層印刷電路板及銅箔基板製造及銷售	2,761	28,248,751	2,217,214	143,082	371,667	57%
台灣及其他		447	1,128,926	(899,889)	352,456	282,110	43%
合計		3,208	29,377,677	1,317,325	495,538	653,777	100%

註：稅務數據擷取自會計師查核後之合併財務報告，並已將集團內關係人交易沖銷。

## ❖ 近四年稅務資訊

單位：千元

項目 / 年度	2021 年	2022 年	2023 年	2024 年
稅前淨利	3,814,703	2,315,125	1,152,296	1,317,325
所得稅費用	669,900	459,952	475,670	495,538
有效稅率 (%)	17.6%	19.9%	41.3%	37.6%
支付所得稅	673,047	479,031	314,886	653,777
現金稅率 (%)	17.6%	20.7%	27.3%	49.6%

註：稅務數據擷取自會計師查核後之合併財務報告。

## ❖ 近四年取自政府之財務援助

聯茂近四年接受政府的財務援助包括投資抵減所得稅及研發補助。

單位：千元

項目	國家	2021 年	2022 年	2023 年	2024 年
投資抵減稅額	台灣	0	0	21,895	32,481
政府補助收入	台灣	736	0	0	0
	中國大陸	36,851	145,662	184,711	152,508

註：本表數據擷取自會計師查核後之合併財務報告。

## 2.3 資訊安全

近年國內外有許多知名企業傳出嚴重資安事件，甚至被勒索高額贖金，資訊安全議題已成為企業必須面對的難題，為降低營運風險聯茂持續加強資訊安全管理與系統防禦措施，並提升同仁的資安意識。

### ❖ 資訊安全管理方針

說明	內容
 管理目的	<ul style="list-style-type: none"> <li>✓ 降低或消弭資訊安全風險，確保公司與客戶運營正常。</li> </ul>
 政策 / 承諾	<ul style="list-style-type: none"> <li>✓ 建立符合法規與客戶需求的資訊安全管理規範。</li> <li>✓ 保護公司有價值之資訊的機密性、完整性與可用性。</li> <li>✓ 落實員工資安意識，達成資訊安全人人有責的共識。</li> </ul>
 目標	<ul style="list-style-type: none"> <li>✓ 建置完善之資訊安全管理系統 (Information Security Management System, ISMS)。</li> <li>✓ 取得 ISO/IEC 27001:2022 認證。</li> <li>✓ 提升員工資安防護意識及資訊安全管理小組成員之技術專業能力。</li> </ul>
 行動計畫	<ul style="list-style-type: none"> <li>✓ 每年採失效模式與效應分析 (Failure Mode and Effects Analysis, FMEA)，評估資安風險，針對高風險事項提出建議改善對策。</li> <li>✓ 舉辦資安相關教育訓練及宣導，每季實施員工資訊安全觀念宣導與綜合測驗。</li> <li>✓ 每年依假設情境進行系統復原演練，降低資訊系統因天災或異常事故所造成之營運風險。</li> <li>✓ 機密資料之存取由系統權限控管，電子文件設有加密保護與存取紀錄。</li> </ul>
 評估機制	<ul style="list-style-type: none"> <li>✓ 通過 ISO/IEC 27001:2022 認證。</li> <li>✓ 無任何外部入侵及機密資料外洩事件。</li> </ul>

### 聯茂資訊安全管制重點

#### 人員訓練

- 各業務主管人員，應負責督導所屬員工之資訊作業安全。
- 每季辦理新進人員資訊安全教育訓練及宣導。
- 對資訊相關職務及工作，進行安全評估與考核。
- 每年實施重要系統備份還原演練。每年執行 2~4 次還原演練。

#### 電腦 / 網路安全

- 依相關法規或契約規定複製及使用軟體，並建立軟體使用管理制度。
- 網路建立 IPS、防火牆、次世代防火牆、雙因子 VPN 等多層次防禦。
- 建立電腦病毒偵測、垃圾郵件過濾、外寄郵件放行管制、上網行為管理與可攜式電子儲存媒體等管控機制，以降低網路威脅。

#### 系統存取控制

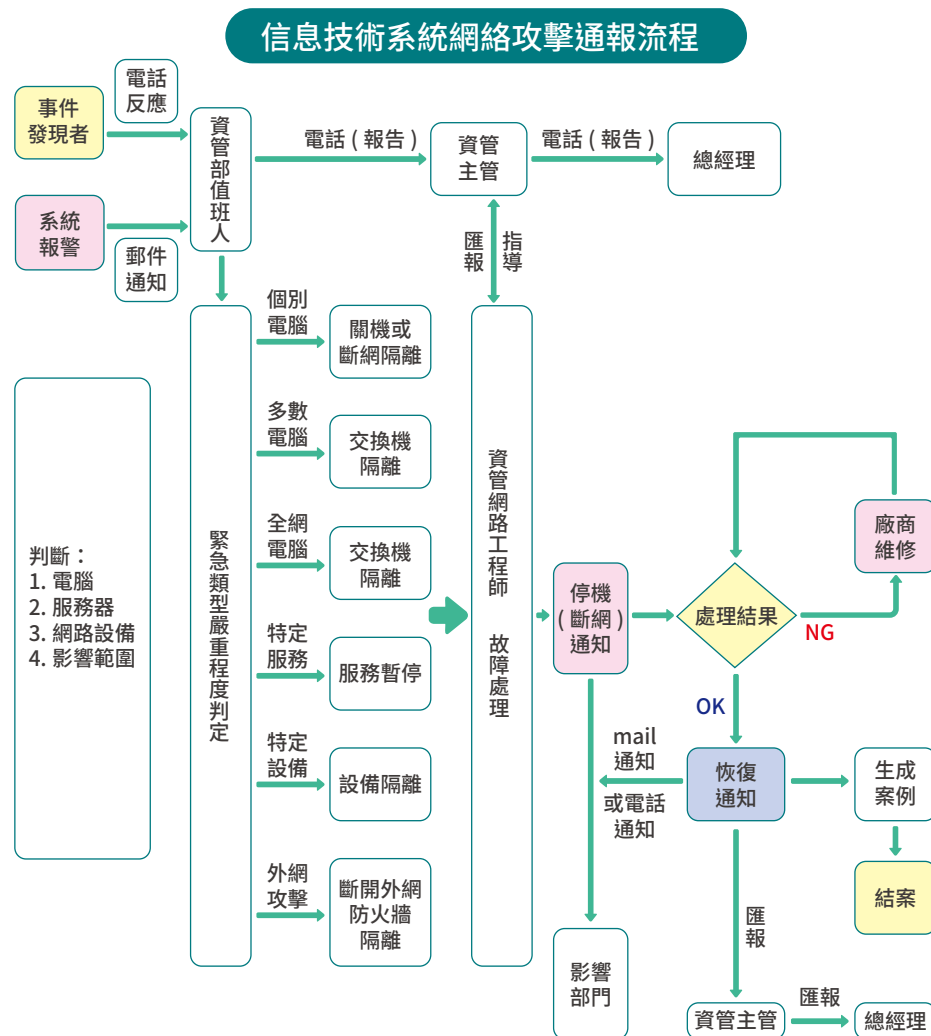
- 訂定系統存取管理辦法及授權規定。
- 建立系統使用者註冊管理制度，加強使用者通行密碼管理。
- 未經核准，嚴禁使用磁片、CD / DVD、隨身碟、硬碟或其它電子儲存媒體，將資料載入後攜出公司。

#### 資訊資產安全

- 訂定資訊資產的項目、擁有者及安全等級分類。
- 建立資訊安全等級之分類標準，以及相對應的保護措施。
- 對重要系統與資料實施備份並離線儲存。
- 建立異常通報機制，對異常事件進行調查、分析及檢討，做為日後預防之基礎。

### 資安事件通報流程

疑似資訊安全事件發生時，發現人員需依「資訊安全緊急應變計劃及處理程序」通報權責單位及資訊安全管理小組。



### 資訊安全相關教育訓練

2024 年集團舉辦資安相關教育訓練課程總計共 7 堂課，時數 11 小時，共 470 人參與，主要課程有：閱毒開始、強化資安、保護電腦安全、網路安全威脅、認識駭客入侵、資訊安全事件分享。

廠區	課程時數	人數
台灣廠	4	82
無錫廠	1	337
東莞廠	2	3
廣州廠	2	21
江西廠	2	27
合計	11	470

### 資安宣導範例

**資安宣導 - 預防勒索軟體攻擊**

**勒索軟體簡介**

- 勒索病毒是一種惡意程式，專門將本機與網路儲存上的重要檔案加密之後要求支付贖金才能解開檔案。駭客開發這類惡意程式的目的是為了經由數位勒索來牟利。勒索病毒本身也會加密，因此無法用暴力方式取得解密金鑰，想要救回資料的唯一方式，就只能從之前的備份來還原資料。
- 勒索病毒的運作方式讓這項威脅特別具破壞力，其他類型的惡意程式也會破壞或竊取資料，不過通常有其他回復的方式。但遇到勒索病毒，只要之前沒有做好備份，您就必須乖乖支付贖金來取回資料。有時候，就算企業支付了贖金，歹徒還是不會提供解密金鑰。

**勒索病毒專門以重要資訊為目標：**

- 勒索病毒一旦執行，就會搜尋所有本機與網路上的儲存裝置，尋找可加密的檔案。它會攻擊它認為對您企業或個人重要的檔案，也包括可讓您復原資料的備份檔案。以下是幾種勒索病毒經常鎖定的檔案類型：

- Microsoft Office: .xlsx、.docx、.pptx 以及舊版的檔案
- 影像: .jpeg、.png、.jpeg、.gif
- 業務相關影像: .dwg
- 資料: .sql與.ai
- 影片: .avi、.m4a、.mp4

2024 年集團舉辦資訊安全郵件宣導共計 50 次，內容包含：「三不三要」預防社交工程、App 要求追蹤該允許嗎？、密碼強度的重要性、資安三鑰 - 定期換密碼是關鍵、電子郵件威脅態勢、預防勒索軟體攻擊、網路釣魚：資料外洩的無聲前兆、釣魚信件攻擊防範宣導。2024 年，無任何員工違反資訊安全規範。

公司持續投入資安資源及管理行動，除了推廣文件加密、雙因子 VPN、外寄郵件放行管制、上網行為管理等，在 2024 年強化的資安軟體硬體項目包含：端點防護系統升級、檔案伺服器存儲及備份、資安威脅即時告警系統、MPLS 專用網路、防火牆 HA 高可用性與續保、防毒軟體及端點防護續約、VMWARE 續保、BE 備份軟體續保、Openfind MailGate 模塊與 SPAM 模塊 Renewal 及郵件伺服器續保等，總計投入 745 萬元。2024 年，無任何外部入侵及機密資料外洩之情事發生。我們將持續強化資訊安全管理制度，以維護公司與客戶資訊資產的安全。

聯茂依據新版資訊安全管理實務的指引，不斷精進資訊安全相關政策及具體管理方案。經過獨立認證單位之稽核及驗證，台灣廠已於 2024 年 11 月順利通過 ISO/IEC 27001:2022 審查，並取得認證。

❖ ISO 27001 證書



## 2.4 責任聯茂

### 2.4.1 氣候變遷風險與挑戰

氣候變遷影響為全球所面臨的嚴峻挑戰，為善盡企業公民之責任，聯茂以環境保護行動之落實作為我們面對全球氣候變遷挑戰之作為。相關環境管理政策方針與具體行動請參考本報告書「永續環境經營」章節。

### 2.4.2 法規遵循

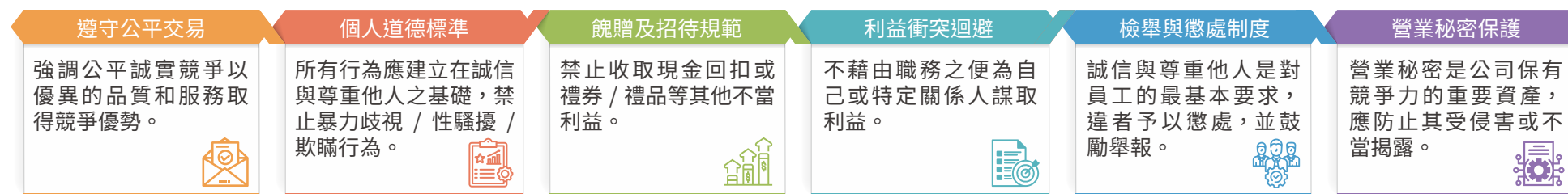
#### 治理架構遵循依據

聯茂的客戶分佈全球各地，營運區域散佈台灣、中國大陸及歐美。為了確保營運行為都能遵守各個國家制訂的法律和法規，避免因為違反法律要求導致公司營運受到影響，或是蒙受鉅額罰款而使公司損失獲利；聯茂一直以來都密切注意各種對公司業務或財務可能有重大影響的政策或法律上的變動。

聯茂各部門皆需遵守相關法律規定，公司設有法務專責單位，提供各部門法律諮詢和協助。同仁可以在公司內部網站獲得相關的訓練課程訊息和宣導資料，聯茂公司及員工都需遵守業務上相關的法令規定，由公司安排相關的法規遵循訓練計畫，讓同仁熟悉最新的法律規範，即時檢討、修改規範並落實執行，確保公司對於遵守法律的承諾。

#### 誠信經營

聯茂除依據中華民國公司法、證券交易法及上市櫃公司相關法規外，並制定「公司治理實務守則」、「誠信經營守則」、「道德行為準則」等公司治理規章與制度，作為建置有效公司治理架構之遵循依據，以保障利害關係人權益。



聯茂鼓勵舉報不誠信或不當行為，並依相關辦法酌發檢舉獎金，公司人員如有虛報或惡意指控之情事，應予以紀律處分，情節重大者應予以革職。公司已設置獨立檢舉信箱（Email：[iteq.audit@iteqcorp.com](mailto:iteq.audit@iteqcorp.com)）、專線供內外人員使用，檢舉信箱由稽核室主管和一位獨立董事同時接收。公司對於檢舉人身分及檢舉內容予以保密，並承諾保護檢舉人不因檢舉情事而遭不當處置。

檢舉案件處理流程：決定受理 > 專責單位或稽核室收集資訊 > 案件調查 > 提出查核結果 > 管理改善與獎懲 > 報告董事會。

## 2024 年誠信經營之運作情形

- ◆ 企業網站之「利害關係人專區」設置「舞弊及違反從業道德檢舉信箱」，聯絡人：稽核室 Email：[iteq.audit@iteqcorp.com](mailto:iteq.audit@iteqcorp.com)，2024 年收到 2 件內部檢舉事件業經上述流程處理，一件為次級品出貨未經流程裝車離廠，經調查為同仁失職未按規定檢驗出廠車輛並無貪腐情事，另一件為交際 / 差旅費用申報不實，經調查未造成公司損失，兩案均已依規定懲處同仁及直屬主管，有關前述違反誠信經營事件主責單位已提出改善計劃，由稽核主管向董事會報告，未來我們也將持續對同仁宣導誠信經營並加強內部控制制度防範類似事件再度發生。
- ◆ 新進及在職員工皆需接受反貪腐政策相關訓練及簽署法令文件，辦理適用於全體員工之誠信經營守則觀念宣導、防範內線交易宣導教育訓練課程，集團共計 3,116 人次參加，上課總時數 2,406 小時，員工完訓比率 98%。

廠區	台灣廠	無錫廠	東莞廠	廣州廠	江西廠	合計
人次	408	919	367	289	1,133	3,116
小時	408	919	367	145	567	2,406

- ◆ 公司定期提供內部人及準內部人防範內線交易書面宣導，內部人參與股權交易法律遵循宣導課程共計 18 小時。
- ◆ 年度 / 季財務報告公告之 30 日 / 15 日前 e-mail 通知董事、內部人及相關作業人員於股票封閉期間不得交易本公司股票。
- ◆ 將投標保密、廠商履約保證條款等載明於投標須知中；不正當利益、利益衝突禁止條款於契約載明。

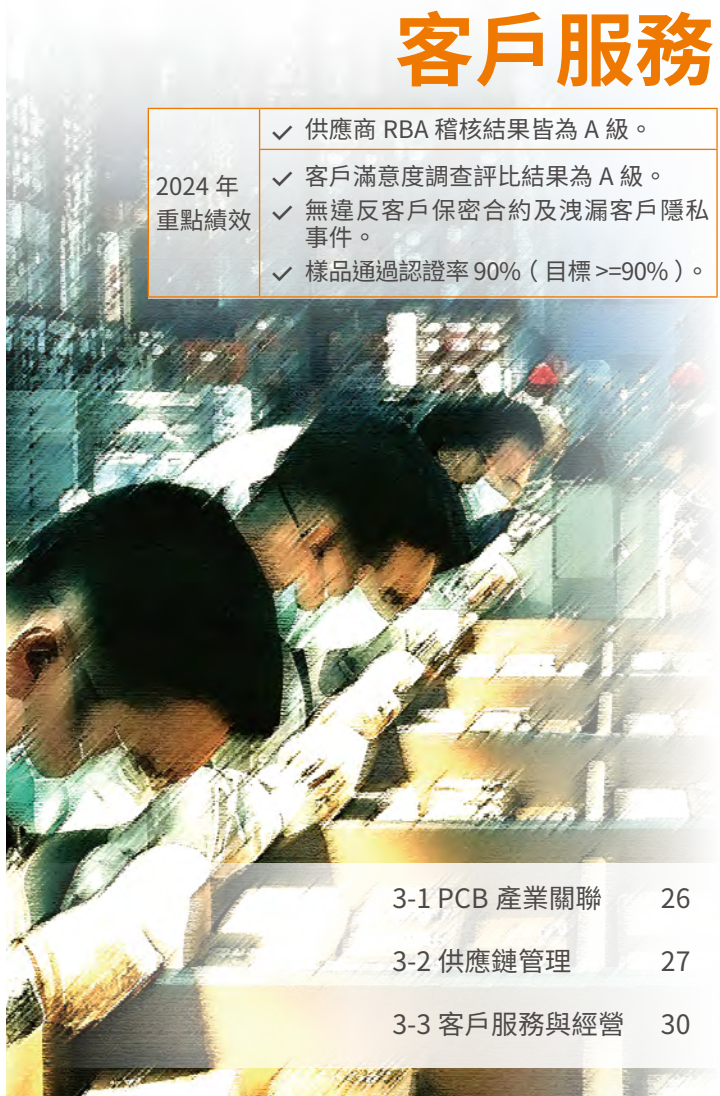
集團員工透過線上課程及測驗，清楚了解從業誠信道德之概念，相關規範公告於公司內部網站供同仁隨時查閱，若同仁有相關問題，可洽各廠區管理部門了解並取得協助，徹底落實在全體同仁從事日常工作及執行業務當中。對於法令規章之遵循情形，均透過健全之內稽、會計與內控制度定期查核，另各單位定期盤點及建立法令變動管理機制，以及宣導重要法令。

## 法規遵循落實情形

聯茂由法務部門管理全公司法規遵循，2024 年我們於產品、環保及社會責任無違反相關法規，也未有經理人違反內線交易法且未收到客戶投訴有侵犯客戶隱私的事件發生。



# CH3. 供應鏈管理與 客戶服務

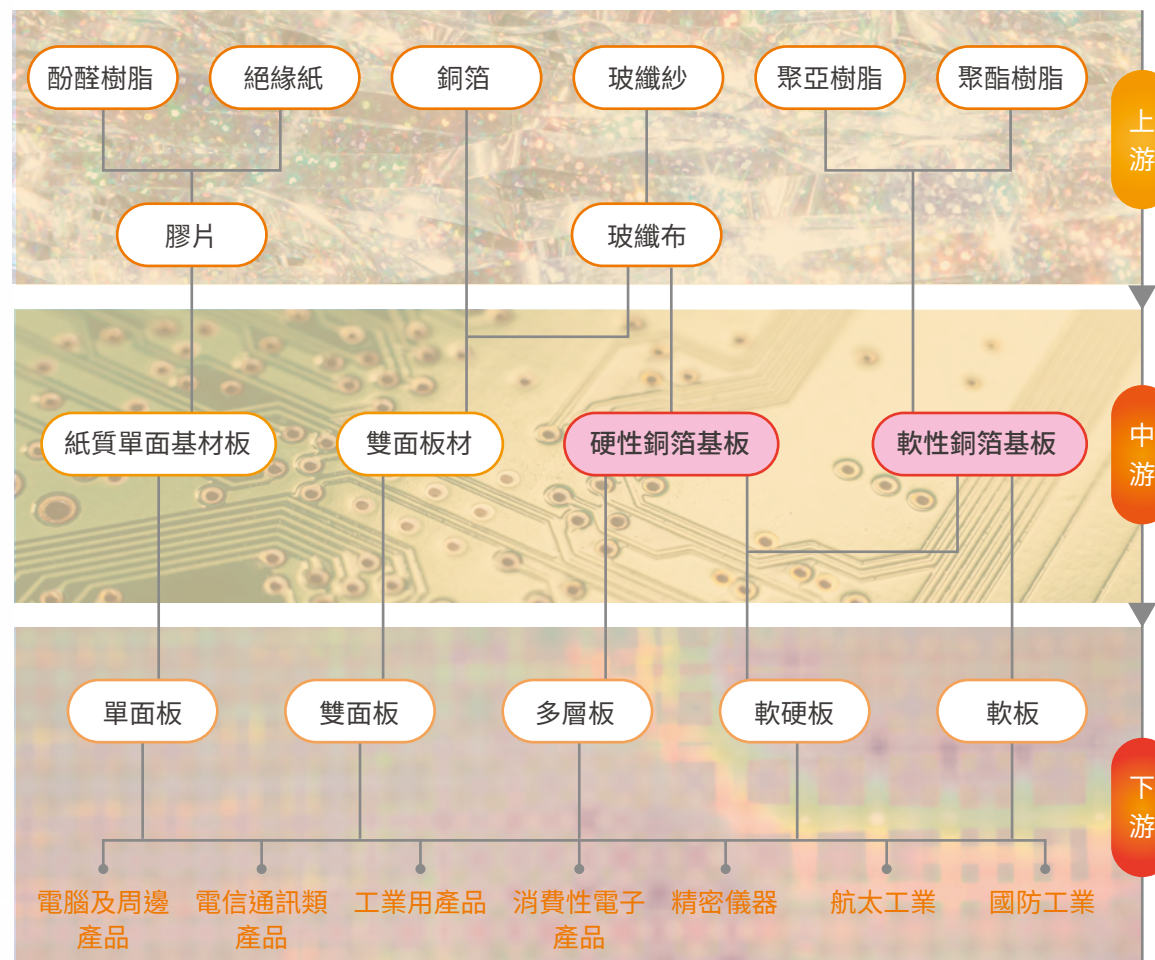


2024 年 重點績效	✓ 供應商 RBA 稽核結果皆為 A 級。
	✓ 客戶滿意度調查評比結果為 A 級。
	✓ 無違反客戶保密合約及洩漏客戶隱私事件。
	✓ 樣品通過認證率 90% (目標 >=90%)。

- 3-1 PCB 產業關聯 26
- 3-2 供應鏈管理 27
- 3-3 客戶服務與經營 30

## 3.1 PCB 產業關聯

聯茂於印刷電路板產業供應鏈位居中游，上游為玻纖紗及銅箔，下游為各 PCB 板廠。



## 3.2 供應鏈管理

### 3.2.1 供應鏈管理程序

聯茂建構完整供應鏈管理系統訂有「供應商管理程序」及「承攬商管理作業規範」，依據 ISO 9001:2015、ISO 14001:2015、ISO 45001:2018 規範品質系統及 RBA 7.0 版規範要求執行供應商評核程序，對供應商進行分級管理，評核結果將影響採購數量及後續合作與否之依據。所有新供應商應依風險評估程序進行評估，聯茂要求新供應商出具供應商承諾書，承諾其遵循商業道德、勞動人權、不採用非法開採之原物料、禁用有害物質與不侵犯專利及智慧財產權等，權責單位採量化指標評估供應商風險並進行書面審查或實地評鑑，作為供應商篩選基準，若未達合格標準則限期改善，完成缺失改善後才可正式納入合格供應商之列。

#### ★ 供應鏈管理方針

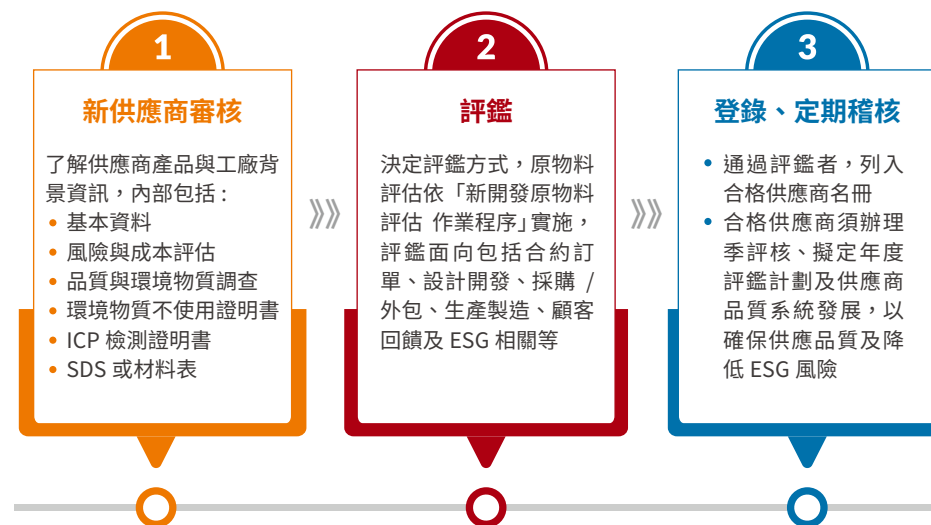
說明	內容
 <b>管理目的</b>	<ul style="list-style-type: none"> <li>✓ 善盡供應鏈管理職責，加強供應商環境永續責任意識，一同建立永續經營績效。</li> </ul>
 <b>政策 / 承諾</b>	<ul style="list-style-type: none"> <li>✓ 減少碳足跡。</li> <li>✓ 要求供應商履行 ESG 責任。</li> <li>✓ 重視環境友善。</li> </ul>
 <b>行動計畫</b>	<ul style="list-style-type: none"> <li>✓ 加深在地採購、綠色產品採購。</li> <li>✓ 落實供應商 RBA 風險管理。</li> <li>✓ 要求原物料供應商禁止使用衝突礦物。</li> </ul>
 <b>評估機制</b>	<ul style="list-style-type: none"> <li>✓ 供應商 RBA 稽核。</li> </ul>

### 供應商 RBA 風險管理

聯茂重視環境與社會保護，並將責任向上游延伸至供應鏈，長期以來我們已建立完善的供應商管理制度，要求所有供應商除需符合我們所要求的品質外，也應遵守社會一般道德及誠實信用原則，以及符合產品與營運階段的環保規範，以善盡企業社會責任。

為選擇合適之供應商並做善盡管理之責，依據「供應商管理程序」規定，主要的原物料供應商均需透過審核、評鑑與稽核，以管控其風險，並確保能永續管理。在供應商風險評估方面，我們已參考責任商業聯盟（Responsible Business Alliance, RBA）及國際相關規範，納入既有供應商評鑑與稽核內容，面向包括環境物質管理、廠區環境管理、職業健康安全、勞工、以及倫理與道德。並且完全遵守經營所在國家 / 地區的法律和法規。要求供應商也需將此訊息傳達給其下一階供應商，並監管下一階供應商遵行情況。

#### ★ 供應商管理作業流程



★ RBA 稽核與評鑑內容

面向	評鑑內容 (摘要)	
環境物質管理	環境訓練規劃	環境物質變更管理
	包材環境管理物質	內部稽核
	環境有害物質檢驗	檢驗報告
廠區環境管理	環境管理政策與目標	排汙許可證明文件
	化學品洩漏緊急應變	對其供應商環境管理要求
職業健康與安全	職業健康安全政策與目標	職業健康安全的培訓計畫
	危害監測和健康安全檢查	安全培訓和個人防護
	特種設備法定安全許可	法律識別、更新及傳達

面向	評鑑內容 (摘要)	
勞工	勞工與雇員的政策	工時記錄系統
	勞動合同	員工申訴流程
倫理與道德	廉潔與反賄賂規範	智慧知識財產權的保護
	公平交易措施	保護檢舉者機制

聯茂每年皆由品保中心召集稽核小組進行供應商年度評核，稽核小組成員包括品保、製工、製造、採購等單位組成，並視需要納入其他單位。稽核結果分為四個等級，並施行不同管理措施。供應商稽核皆由各廠依計畫安排由最近之廠區稽核，江西廠自 2022 年開始執行供應商稽核作業。2024 年聯茂無新進原物料供應商，而針對既有供應商已依年度計畫完成 69 家廠商稽核（包含 RBA 評估），評核結果全數為合格（A~C 級為合格供應商）。

等級	分數	施行措施
A 級	91~100 分	✓ 依正常程序考量增量採購。
B 級	81~90 分	✓ 持續依正常程序採購。
C 級	70~80 分	✓ 提出矯正預防措施，要求供應商改善後始進行採購。
D 級	不滿 70 分	✓ 暫停採購，並自合格供應商名冊中移除，輔導廠商改善後再依新供應商評估程序重新評估。如供應商被評為 D 級，為避免斷料，可以特採方式處理原物料之採購；D 級供應商透過特採供貨者，仍須列於年度稽核中進行稽核。

單位：家數

年度	廠區	供應商稽核	供應商自評	RBA 稽核	評核結果 A 級	評核結果 B 級	
2021 年	台灣廠	2	26	28	22	6	
	無錫廠	10	3	13	13	0	
	東莞廠	4	13	17	17	0	
	廣州廠	3	11	14	14	0	
	江西廠	未執行			未執行		
	合計	19	53	72	66	6	
2022 年	台灣廠	14	13	27	26	1	
	無錫廠	10	7	17	17	0	
	東莞廠	4	3	7	7	0	
	廣州廠	4	11	15	15	0	
	江西廠	4	3	7	5	2	
	合計	36	37	73	70	3	
2023 年	台灣廠	14	6	20	20	0	
	無錫廠	10	10	20	20	0	
	東莞廠	6	6	12	12	0	
	廣州廠	10	17	27	27	0	
	江西廠	7	5	12	12	0	
	合計	47	44	91	91	0	
2024 年	台灣廠	13	4	17	17	0	
	無錫廠	9	3	12	12	0	
	東莞廠	7	6	13	13	0	
	廣州廠	1	18	19	19	0	
	江西廠	6	2	8	8	0	
	合計	36	33	69	69	0	

★ 2024 年度供應商稽核發現主要缺失事項與改善行動

缺失事項	缺失事項描述	改善行動
未落實有害物質管理	<ul style="list-style-type: none"> <li>✓ 無法有效追溯採購產品的有害物質管理。</li> <li>✓ 新產品開發未檢視對有害物質管理。</li> </ul>	<ul style="list-style-type: none"> <li>✓ 要求供應商提交產品有害物質第三方檢測報告。</li> <li>✓ 輔導供應商建立新產品開發管理制度，確保有害物質檢驗流程。</li> </ul>
緊急應變計畫缺失	<ul style="list-style-type: none"> <li>✓ 緊急應變計畫項目不完整。</li> <li>✓ 逃生路線指示不夠明確。</li> <li>✓ 消防安檢等設備或常備藥品未按時檢點或不確實。</li> <li>✓ 急救箱統一保存在行政部門，未配置於生產車間。</li> </ul>	<ul style="list-style-type: none"> <li>✓ 修訂緊急應變計畫內容，確保完整性。</li> <li>✓ 要求供應商明確標示逃生路線。</li> <li>✓ 落實健康安全項目檢點頻率及紀錄。</li> <li>✓ 在生產車間配備急救箱。</li> </ul>
招聘規章歧視性條款	<ul style="list-style-type: none"> <li>✓ 人員招聘規章涉及健康狀況及外觀要求等歧視性條款。</li> </ul>	<ul style="list-style-type: none"> <li>✓ 修訂人事管理規章辦法，移除歧視性條款，確保公平招聘。</li> </ul>
未定義設備異常復歸後的首件檢查	<ul style="list-style-type: none"> <li>✓ 未於指導書規定「異常發生前與異常處理完之後，重新開機生產之產品，除品質自主檢查追蹤外，須經 QA 確認合格」，並執行之。</li> </ul>	<ul style="list-style-type: none"> <li>✓ 要求修訂指導書內容及落實執行－異常發生後產品首件須經 QA 檢測及判定合格後，方可生產。</li> </ul>

衝突礦物管理

由於剛果民主共和國（Democratic Republic of the Congo, DRC）的礦業掌控在某些利益集團手中，因利益衝突為剛果及其周邊國家帶來武裝衝突及人權侵害，聯茂禁止使用衝突礦產包括並不限於來自於剛果民主共和國非法礦區的錫石、黑鎢、鈳鉬鐵礦和黃金及其衍生物等稀有金屬，特別是金（Au）、鉭（Ta）、錫（Sn）、鎢（W）、鈷（Co）、和雲母（Mica）金屬原料，並要求供應商及上游供應鏈充份了解此信息，如有任何使用到衝突礦產的物料、產品等信息，必須及時充份揭露使聯茂瞭解。我們已要求的原物料供應商禁止使用衝突礦物，並要求所有供應商提出無衝突礦物的聲明 / 保證。

3.3 客戶服務與經營

客戶服務管理方針

說明		內容
	管理目的	<ul style="list-style-type: none"> <li>✓ 確保滿足客戶需求，創造公司利潤及提高市占率，達到雙贏。</li> </ul>
	政策 / 承諾	<ul style="list-style-type: none"> <li>✓ 重視產品品質，提供良好售後服務。</li> <li>✓ 提供優質的產品與服務，深耕客戶共同開發高階特殊材料產品及市場。</li> <li>✓ 善盡保護客戶隱私之責任。</li> </ul>
	行動計畫	<ul style="list-style-type: none"> <li>✓ 定期辦理內部教育訓練及品質稽核。</li> <li>✓ 確保客戶申訴得到妥善的處理與回應。</li> <li>✓ 定期評估客戶滿意度。</li> </ul>
	評估機制	<ul style="list-style-type: none"> <li>✓ 客戶滿意度評估。</li> <li>✓ 樣品通過認證率。</li> <li>✓ 無任何客戶隱私洩漏事件。</li> </ul>

聯茂將「客戶導向」視為經營理念，與客戶維持穩定良好關係，瞭解客戶需求、依其需求調整相關作業標準，並配合客戶的持續稽核及改善，確保滿足客戶需求，以創造公司利潤及達到雙贏目標。為了達成目標，我們除重視產品品質，並提供售後服務；而在行銷推廣上，也恪遵相關法規，未銷售不符合環保規範之爭議產品。2024 年樣品通過認證率為 90%，顯見公司產品高度達成客戶設計要求。

## 客戶滿意度

深耕目前主力客戶，提供優質的產品與服務，並與其策略夥伴合作，共同開發高階特殊材料產品及市場，是我們經營的重點方向。因此，聯茂相當重視客戶滿意度，我們依據「客戶滿意度管理程序」每年發放「客戶滿意度調查表」予對外銷售客戶（不含集團內關係人交易），調查客戶對本公司之交貨、技術、品質、客訴改善速度、高階材料提供及有害物質符合性等六個項目進行滿意度調查，各項分數為 1 分（非常不滿意）~ 5 分（非常滿意），結果分為 A 級（24 ~ 30 分）、B 級（18 ~ 23.9 分）、C 級（12.1 ~ 17.9 分）及 D 級（12（含）分以下）。由業務、技服、品管單位彙整各項滿意度指標進行趨勢分析後，於主管會議中提出檢討，針對未達標項目（3 分以下）則再透過客戶訪談瞭解缺失進行改善。

2024 年，我們針對各廠前十大及汽車板客戶進行滿意度調查，參與調查評比結果平均為 26.03 分（A 級），達成公司年度目標，客戶滿意比率 89% 較前一年略降 1%，公司將持續提昇整體服務品質包含產品品質、成本、交期、商務及技術服務，以提昇客戶滿意度。

至於個別客戶單項評分低於 3 分者，乃因客戶訂單規格特殊、需求不固定，因此無法提前為客戶備庫以滿足客戶於短天期內交貨之需求，業務單位持續與客戶溝通，提早確認需求以利公司備料達成縮短交期之目標。

我們與客戶保持密切互動，隨時了解客戶意見與回饋，作為聯茂持續努力、精進的目標與方向。

### ★ 近四年集團客戶滿意度調查結果

項目	2021 年	2022 年	2023 年	2024 年
交貨服務配合性	4.08	4.33	4.38	4.26
技術服務配合性	4.24	4.42	4.40	4.38
品質狀況	4.06	4.39	4.42	4.30
針對客訴的改善速度	4.14	4.44	4.29	4.30
高階材料提供之配合度	4.24	4.4	4.40	4.31
符合客戶有害物質管理要求	4.42	4.56	4.58	4.48
平均分數	25.18	26.54	26.46	26.03
整體滿意度等級	A 級	A 級	A 級	A 級
調查客戶銷售額占合併營收比率	72%	73%	77%	78%
問卷回覆率	67%	86%	61%	75%
客戶滿意度比率 <sup>註</sup>	70%	84%	90%	89%

註：客戶滿意度比率 = 客戶感到滿意的問卷數量 / 收到客戶回覆的問卷數量；客戶滿意度比率目標訂為 80%。

### 客戶申訴處理與客戶隱私保護

客戶申訴改善速度為提升客戶滿意度的重點之一，聯茂已建立暢通的申訴管道，客戶可透過公司網站、電話及專門電子信箱 [service@iteqcorp.com](mailto:service@iteqcorp.com) 等方式進行申訴，客服人員收到申訴時立即分析原因，並召開檢討會議，提出具體的改善對策，以快速回應客戶與預防類似問題再發生。除此之外，客訴件數為營運的關鍵績效指標（KPI）之一，於每年度品管審查會議，依異常原因與客戶別進行分析，以列為下一年度品質改善目標。

在客戶隱私保護上，我們對外與客戶已簽署保密協定，對內已建立資訊安全管理辦法，以強化資訊安全管理，確保資料、系統、設備及網路安全。2024 年，未接獲侵犯客戶隱私之投訴。

### 有害物質管理情形

我們的產品符合 RoHS、歐盟 REACH、歐盟電機電子產品中有毒物質禁限用指令 (EU RoHS)、SONY SS-00259 技術標準、加州 65 法案等國際環保規範要求，並定期蒐集與彙整相關國際法規與客戶要求，以更新環境物質管制清單與允收標準。2024 年聯茂電子管制有害物質，依不同限用程度進行要求，在不得含有之管制物質已達 52 項、限用物質 53 項與 REACH 高關注物質 (Substances of Very High Concern, SVHC) 則達 247 項。

聯茂對於無有害物質 (Hazardous Substances Free, HSF) 資料審核，係依「有害物質管制標準」程序文件之要求，由採購單位要求供應商提供「有害物質符合性保證書」及相關檢證資料，包括如第三方公證單位測試報告、成份表或安全資料表 (Safety Data Sheet, SDS) 等，再經由研發、品保及工安衛單位審核後，才可完成零件承認並納入合格料號清單。產品生產完成後，我們也會抽樣送第三方實驗室檢測，相關結果紀錄於委外測試調查表中，以充分掌握產品符合法規之情形。經由嚴密的管控程序，2024 年，聯茂並未發生違反產品健康與安全法規和公司自訂之自願性準則情形。

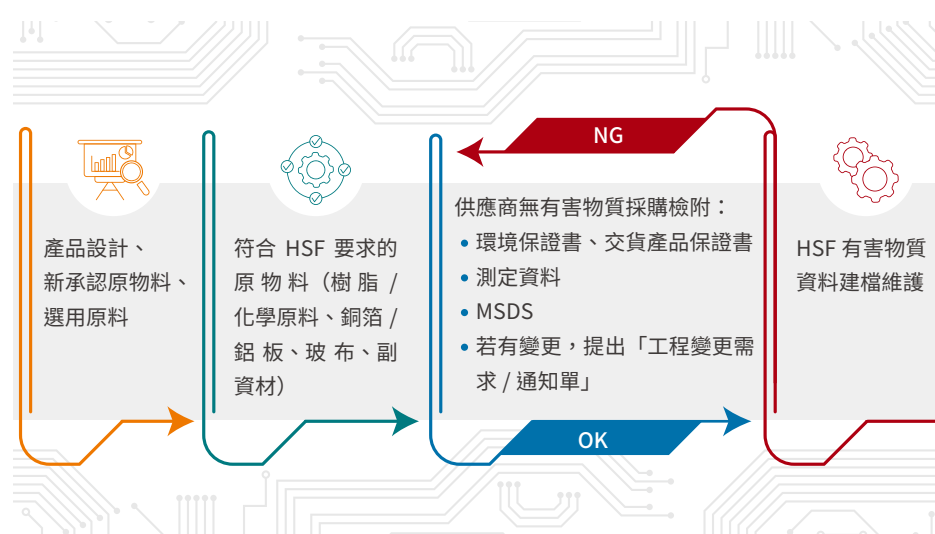
### 產品安規標示管理

聯茂所生產的基板皆會通過 UL 耐燃性認證，標示防火等級 94V-0，在外箱上也貼有相關標籤供客戶識別。另外，產品加工過程中會產生樹脂粉和玻璃纖維布屑，若吸入或接觸人體時，會刺激喉嚨、皮膚與眼睛，進而危害健康，我們已充分告知客戶應實行必要的防護措施及注意事項等資訊，以保護客戶安全。2024 年，我們已依客戶要求進行產品標示，沒有違反相關標示規章之情形。

### UL 認證流程



### 有害物質資訊管制流程



# CH4. 永續環境經營

## 4.1 氣候變遷與能源管理

氣候變遷已經成為 21 世紀重要議題之一，尤其近幾年氣候變遷所引起的極端天氣、洪水、旱災等，促使政府機關、企業與民間單位等更積極採取減緩與調適措施，聯茂電子也從自身著手，從建廠之初考量低碳設計，營運階段進行能源管理，減少溫室氣體排放量。

2024 年 重點績效	✓ ISO 50001:2018 認證：無錫廠、台灣廠、江西廠
	✓ ISO 14064-1:2018 認證：台灣廠、無錫廠、江西廠、東莞廠、廣州廠
	✓ ISO 14067-1:2018 認證：無錫廠
	✓ 無重大環保汙染事件。

4.1. 氣候變遷與能源管理	33
4.2. 化學品管理	42
4.3. 汙染排放管理	45
4.4. 環境成本與效益	52



### 氣候相關資訊執行情形

項目	執行情形
敘明董事會與管理階層對於氣候相關風險與機會之監督及治理。	<ul style="list-style-type: none"> <li>✓ 本公司設置「公司治理及永續委員會」，委員會由執行長及各廠區總經理組成。委員會定期向董事會報告氣候風險對營運之衝擊及風險管理措施。</li> <li>✓ 「公司治理及永續委員會」下設 ESG 小組、風險管理小組及資訊安全管理小組，並由公司治理主管統籌規劃與推動。各廠區成立「風險管理小組」進行廠區層級之風險辨識 / 衡量 / 控制之規劃。由公司治理主管彙整成集團層級之風險管理議題，並提報「公司治理及永續委員會」。</li> </ul>
敘明所辨識之氣候風險與機會如何影響企業之業務、策略及財務（短期、中期、長期）。	<p>本公司面臨的重大氣候風險，主要來自各國法令、客戶及投資人對溫室氣體減量及產品節能減碳的要求。</p> <p><b>短期風險與機會：</b>碳盤查及自願性減碳成本增加，惟若碳排揭露完整與提前因應，可增加客戶之信賴度。</p> <p><b>中期風險與機會：</b>碳排揭露之法遵要求、產品碳足跡計算等成本增加，惟開發低碳產品可提高產品競爭力。</p> <p><b>長期風險與機會：</b>碳稅等排碳成本增加、低碳供應鏈、低碳研發、生產、運輸配送等價值鏈須配合調整。惟若能以更有效率執行，可增加公司競爭力。</p> <p>碳排之法遵及客戶之要求將增加公司之因應成本，惟透過績效考核指標之調整、將公司整體價值鏈綠色化，透過綠色研發、綠色生產、綠色銷售，可強化產品競爭力，進而提升獲利及公司價值。</p>
敘明極端氣候事件及轉型行動對財務之影響。	本公司將評估導入科學基礎溫室氣體減量目標（SBTi），同時，正在評估再生能源使用，以提高綠電使用比率。
敘明氣候風險之辨識、評估及管理流程如何整合於整體風險管理制度。	<p><b>風險識別與衡量：</b></p> <ul style="list-style-type: none"> <li>✓ 各廠區之風險管理小組，蒐集市場、當地及國際法規、技術與實體的氣候未來發展趨勢，列出可能之氣候風險與機會。並依各項風險依財務衝擊程度排序，經廠區總經理核定後，送交公司治理主管彙整。</li> <li>✓ 公司治理主管依集團整體之優劣勢、機會與風險，與各廠區溝通後、彙整排序為集團層級之「氣候風險與機會項目」。</li> </ul> <p><b>風險控制：</b></p> <p>公司治理主管將彙整排序後之集團「氣候風險與機會項目」，提報公司治理與永續委員會檢討後，針對優先因應項目，將風險控制對策提報董事會。</p> <p><b>氣候風險管理流程與整體風險管理制度之整合</b></p> <p>本公司已訂定「風險管理政策及程序」，氣候風險已明訂為風險管理範疇項目，將依目前風險治理架構進行氣候風險管理。</p>
用情境分析評估面對氣候變遷風險之韌性，應說明所使用之情境、參數、假設、分析因子及主要財務影響。	尚未使用情境分析評估氣候變遷風險。
若有因應管理氣候相關風險之轉型計畫，說明該計畫內容，及用於辨識及管理實體風險及轉型風險之指標與目標。	尚未依 CDP 之架構訂定氣候轉型計劃。
若使用內部碳定價作為規劃工具，應說明價格制定基礎。	尚未導入內部碳定價機制。
若有設定氣候相關目標，應說明所涵蓋之活動、溫室氣體排放範疇、規劃期程，每年達成進度等資訊；若使用碳抵換或再生能源憑證（RECs）以達成相關目標，應說明所抵換之減碳額度來源及數量或再生能源憑證（RECs）數量。	本公司目前採用滾動基準日，每年溫室氣體減量目標為 1%，後續將評估導入科學基礎溫室氣體減量目標（SBTi）。
溫室氣體盤查及確信情形與減量目標、策略及具體行動計畫。	溫室氣體盤查及確信情形請參考「能源使用與溫室氣體管理」章節，此外，本公司將於 2027 年揭露減碳目標、策略及具體行動計畫。

### 管理方針與目標

台灣廠的開發與工廠的設計參考經濟部工業局所訂定「綠色工廠標章推動作業要點」規劃，從廠房硬體及營運軟體兩層面推動節能減碳。工廠設計以天然氣取代重油燃料，並進行蓄熱式焚化爐（Regenerative Thermal Oxidizer, RTO）之尾氣回收以降低溫室氣體之排放，再搭配相關之節能設備與措施，在硬體上達成最大化節能減碳。軟體層面，我們透過環境管理系統（ISO 14001）的運作，持續追蹤與改善相關的能資源使用，依照能源管理法的要求每年向經濟部能源局申報能源使用量及節能行動方案，內部並公告「水電節約作業規範」，強調全員共同致力從日常營運達成節能減碳，相關的節能概念亦推行並落實至中國各廠區。

2019年起由無錫廠開始導入 ISO 50001:2018 能源管理系統的運作，在既有的基礎上，以 ISO 能源管理系統的架構制度上持續推動能源的有效運用與節能管理，並持續的評估導入替代性電力能源的可行性。截至 2024 年底，本報告五個廠區已有三個廠區通過 ISO 50001:2018 能源管理系統，其他兩廠後續將依系統條文逐步建置通過驗證。

### 能源政策

維護環境永續及提升能源使用效率是聯茂營運策略中最重要核心價值，面對全球資源耗竭的壓力，我們將加強能源管理面向之策略規劃行動，依 ISO 50001:2018 國際標準建置能源管理系統，並允諾下述事項與持續改善：

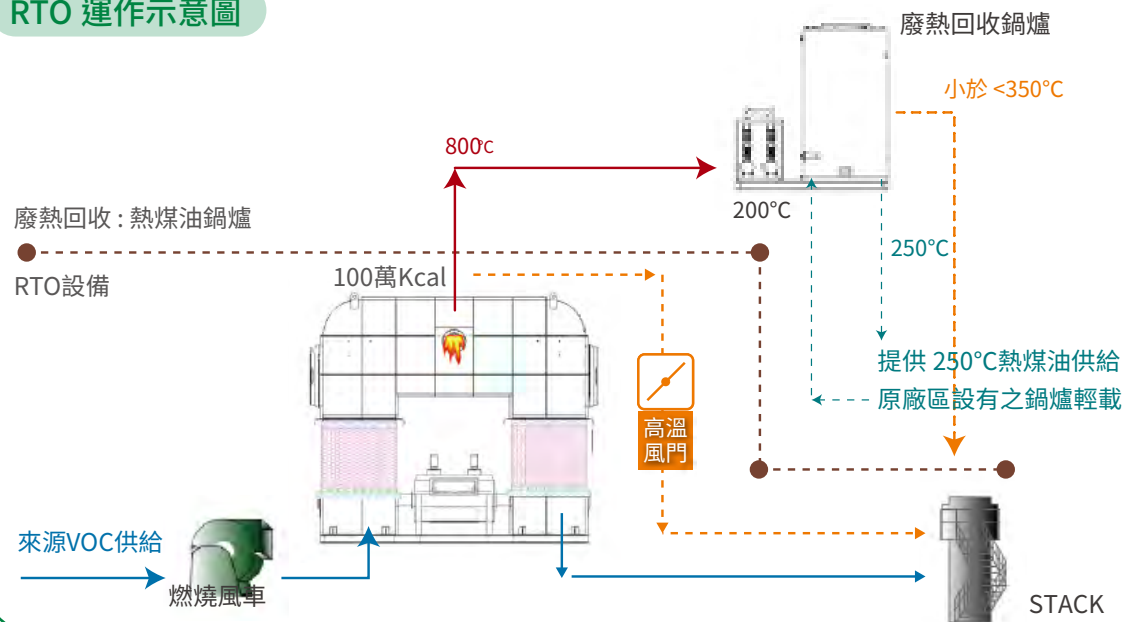


廠別	無錫廠	台灣廠	江西廠
首次發證日期	2019 年 12 月 23 日	2020 年 11 月 12 日	2023 年 2 月 20 日
證書有效日期	2025 年 12 月 22 日	2026 年 11 月 12 日	2026 年 2 月 19 日
認證單位	萬泰認證	SGS	中鑑認證

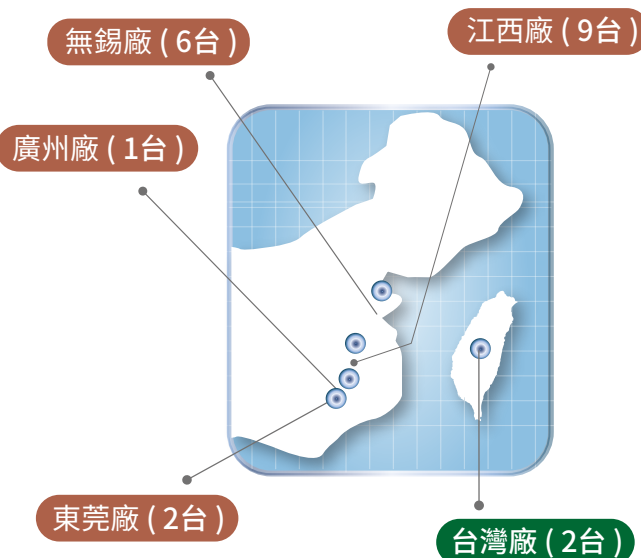
### 蓄熱式焚化爐 (Regenerative Thermal Oxidizer, RTO)

技術利用陶瓷蓄熱材之蓄熱功能，將焚化所產生廢熱利用轉換處理方向之方式重覆進行熱回收，空汙去除效率可達 96% 以上，使用天然氣作為燃料，為一高效且使用低耗能之焚化設備。集團各廠皆有建置 RTO 降低產線 VOCs 含量，並符合當地政府公告之排放量。

#### RTO 運作示意圖



#### 各廠 RTO 數量



### 能源使用與溫室氣體管理

溫室氣體排放量持續攀高，是全球暖化的主要原因，不僅加劇氣候變遷，也引發海平面上升、極端氣候事件等危機。聯茂營運之能源使用以電力為主，其他包含用於鍋爐燃燒及蓄熱式焚化爐的天然氣、少量用於公務車與運輸車輛的汽油及堆高機的柴油。聯茂 2021 年起由台灣廠開始依相關規定進行直接與能源間接溫室氣體盤查，逐步推展到中國各廠區，以掌握溫室氣體使用現況並且作為減量成效之驗證。2024 年集團合計能源耗用熱值 1,471,044.70 GJ，年增率為 9.68%。

在溫室氣體減量目標上，聯茂採用滾動基準年，2024 年度溫室氣體排放量在 2023 年基礎上減少 1%。2024 年，集團直接溫室氣體排放量（範疇一）為 75,021.03 噸 CO<sub>2</sub>e，間接能源溫室氣體排放量（範疇二）為 104,936.13 噸 CO<sub>2</sub>e，範疇一、二合計溫室氣體排放量為 179,957.16 噸 CO<sub>2</sub>e，年增率為 13%，並未達成減量目標。主係 2024 年市場需求回溫，因應客戶需求提升，PP 及 CCL 產量年增率分別為 0.18% 及 12.02%。

■ 歷年能源使用量

類別	廠別	2021 年	2022 年	2023 年	2024 年
天然氣 (千立方公尺)	台灣廠	1,372.70	1,909.17	2,285.76	2,982.28
	無錫廠	6,798.10	6,094.79	5,350.13	5,737.78
	東莞廠	2,132.10	1,671.41	1,824.02	1,004.46
	廣州廠	1,506.62	1,349.84	663.89	448.32
	江西廠	7,920.00	9,984.80	12,382.66	17,016.70
	天然氣小計	19,729.52	21,010.00	22,506.45	27,189.54
電力 (千度)	台灣廠	11,325.60	17,486.40	16,920.80	18,991.20
	無錫廠	58,582.80	52,694.40	48,492.10	53,159.14
	東莞廠	25,826.40	23,722.13	21,640.80	13,135.20
	廣州廠	15,712.12	15,141.27	12,730.44	11,017.16
	江西廠	59,197.70	64,306.50	77,383.40	100,392.79
	電力小計	170,644.62	173,350.69	177,167.54	196,695.49
柴油 (公升)	台灣廠	46,752.20	52,790.61	39,567.62	39,648.54
	無錫廠	294,035.70	256,452.00	292,965.65	309,043.65
	東莞廠	64,289.36	66,068.90	167,705.71	188,410.53
	廣州廠	29,834.90	20,719.57	2,924.62	86.00
	江西廠	未使用	未使用	未使用	45,746.57
	柴油小計	434,912.16	396,031.08	503,163.60	582,935.29
類別總計 (GJ)		1,182,370.23	1,241,260.50	1,341,169.09	1,471,044.70

註：熱值轉換係數按 1 kwh=3.6 MJ、1 kcal=4,186.8 J 換算。

■ 近二年集團溫室氣體盤查及確信情形

單位：公噸 CO<sub>2</sub>e

年度	2023 年					2024 年					
	廠別	範疇一	範疇二	廠小計	確信機構	確信意見	範疇一	範疇二	範疇三	廠小計	確信機構
台灣廠	4,707.60	8,375.80	13,083.40	台灣德國萊因	合理保證	6,026.61	9,381.65	3,805.28	19,213.54	台灣德國萊因	合理保證
無錫廠	16,914.91	27,655.06	44,569.97	萬泰認證	合理保證	17,990.66	28,525.20	433,289.62	479,805.48	萬泰認證	合理保證
東莞廠	4,669.21	12,341.75	17,010.96	華測認證	合理保證	3,103.17	5,787.78	42,634.49	51,525.44	北京大陸航星質量	合理保證
廣州廠	1,584.05	7,260.17	8,844.22	中京認證	合理保證	1,143.66	4,850.86	5,134.89	11,129.41	中京認證	合理保證
江西廠	32,019.31	43,087.08	75,106.39	中標研國聯 (北京) 認證	合理保證	46,756.93	56,390.64	424,354.72	527,502.29	中標研國聯 (北京) 認證	合理保證
合計	59,895.08	98,719.86	158,614.94			75,021.03	104,936.13	909,219.00	1,089,176.16		

註：範疇一為直接排放量，即直接來自於公司所擁有或控制之排放源；範疇二為能源間接排放量，即來自於輸入電力、熱或蒸氣而造成間接之溫室氣體排放；範疇三為企業價值鏈產生之間接溫室氣體排放。

其他間接溫室氣體排放（範疇三）

為掌握其他間接溫室氣體排放量，找出大宗排放源進而規劃減碳策略，2024 年依照 ISO 14064：2018 標準及環境部產品碳足跡資訊網與 IPCC 第六次評估報告，計算各項主要其他間接之溫室氣體排放量。2024 年，其他間接溫室氣體排放量為 909,219.00 公噸二氧化碳當量，盤查結果如下所示，其中以「購買產品與服務」溫室氣體排放為最高。

類型	購買產品與服務	營運產生之廢棄物處理	上游輸配排放	下游輸配排放	商務旅行（員工差旅）	員工通勤
排放量 (t-CO <sub>2</sub> e/年)	900,245.75	3,000.72	3,810.65	1,745.38	119.33	297.17

能源密集度

聯茂主要製程分為生產玻璃纖維膠片（PP）及銅箔基板（CCL），因兩者產量計算單位不同，每個月我們依照各別產量單位計算能源密集度，作為追蹤能源使用效率的績效指標之一。

■ 歷年能源密集度

產品別	廠別	項目	2021 年	2022 年	2023 年	2024 年	2024 年增率
玻璃纖維膠片 (PP)	台灣廠	產量 (米)	3,738,170	4,267,278	3,655,618	4,461,180	+22.0%
		電力 (度 / 米)	0.624	0.913	1.115	0.842	-24.4%
		天然氣 (立方公尺 / 米)	0.131	0.257	0.333	0.350	+4.9%
	無錫廠	產量 (米)	76,048,456	60,580,807	56,674,707	59,817,848	+5.5%
		電力 (度 / 米)	0.387	0.435	0.428	0.446	+4.4%
		天然氣 (立方公尺 / 米)	0.045	0.051	0.047	0.048	+2.1%
	東莞廠	產量 (米)	23,109,381	21,478,138	18,745,963	12,536,041	-33.1%
		電力 (度 / 米)	0.726	0.720	0.751	0.681	-9.3%
		天然氣 (立方公尺 / 米)	-	-	-	-	-
	廣州廠	產量 (米)	19,233,957	18,795,813	16,592,175	5,021,242	-69.7%
		電力 (度 / 米)	0.266	0.262	0.306	0.508	+65.8%
		天然氣 (立方公尺 / 米)	0.030	0.028	0.010	0.032	+204.7%
	江西廠	產量 (米)	48,995,599	43,800,278	49,371,729	63,467,398	+28.6%
		電力 (度 / 米)	0.607	0.734	0.784	0.791	+0.9%
		天然氣 (立方公尺 / 米)	0.084	0.114	0.125	0.134	+1.1%
銅箔基板 (CCL)	台灣廠	產量 (張)	1,551,642	1,228,319	860,814	907,941	+5.5%
		電力 (度 / 張)	3.163	3.707	4.192	4.751	+13.4%
		天然氣 (立方公尺 / 張)	0.590	0.721	1.123	1.456	+29.7%

產品別	廠別	項目	2021 年	2022 年	2023 年	2024 年	2024 年增率
銅箔基板 (CCL)	無錫廠	產量 (張)	18,662,755	15,885,912	14,093,188	15,899,071	+12.8%
		電力 (度 / 張)	1.573	1.659	1.720	1.679	-2.4%
		天然氣 (立方公尺 / 張)	0.183	0.194	0.190	0.181	-4.7%
銅箔基板 (CCL)	東莞廠	產量 (張)	8,229,950	6,842,430	5,792,569	2,882,430	-50.2%
		電力 (度 / 張)	1.098	1.217	1.308	1.595	+21.9%
		天然氣 (立方公尺 / 張)	0.259	0.277	0.362	0.348	-3.6%
	廣州廠	產量 (張)	3,360,545	3,206,553	387,026	無生產	
		電力 (度 / 張)	1.525	1.535	7.362	無生產	
		天然氣 (立方公尺 / 張)	0.171	0.167	0.465	無生產	
	江西廠	產量 (張)	8,634,754	8,963,128	13,310,418	18,893,673	+41.9%
		電力 (度 / 張)	3.443	3.587	2.907	2.657	-8.7%
		天然氣 (立方公尺 / 張)	0.477	0.557	0.465	0.450	-8.5%
軟性銅箔基板 (FCCL)	廣州廠	產量 (張)	7,150,900	6,768,257	8,762,559	11,643,628	+32.9%
		電力 (度 / 張)	0.635	0.644	0.649	0.727	+12.1%
		天然氣 (立方公尺 / 張)	0.045	0.041	0.034	0.026	-23.1%

註 1：電力用量是各廠依各月的實際能源集中度平均計算而得；廣州廠電力依 34.5%、34.5% 及 31.0% 的比例分配於 PP、CCL 及 FCCL（2024 年依 23% 及 77% 的比例分配於 PP 及 FCCL）。

註 2：天然氣用量台灣廠依 55% 與 40% 的比例分配於 PP 與 CCL 製程；無錫廠及江西廠依 50% 與 50% 的比例分配於 PP 與 CCL 製程；東莞廠 100% 使用於 CCL 製程；廣州廠依 39.0%、39.0% 及 22.0% 的比例分配於 PP、CCL 及 FCCL（2024 年依 35% 及 65% 的比例分配於 PP 及 FCCL）。

### 節能減碳措施與成效

聯茂持續透過各項節能措施提升廠內能源使用效率，2024 年集團共計推動 8 項節能方案，減碳效益共計為 794.14 公噸 CO<sub>2</sub>e。此外，我們的節能措施也體現在新廠房及生產線的建置上：江西廠擴廠建築規劃考量節能方案，例如東西向牆面少開窗、外牆使用可吸收太陽輻射熱能建材，建立雨水回收系統、採用高校照明燈具。在產線設備上，選用高效節能電動機以降低功率損耗，減少用電量及碳排放量。

節能類別	系統	類型	廠別	節電量 kWh/ 年	減碳量 tonCO <sub>2</sub> e/ 年	減量範疇	建置成本 (元)	經濟效益 (元)
廠務節能	空調冰機	更新冷卻水塔散熱材，提升冰機效益	台灣廠	77,355	38.29	範疇二	NTD 140,000	NTD 239,801
	照明系統	照明燈具線路變更調整（待機時減少燈具使用數量，生產時開啟全數燈具）	台灣廠	37,583	18.60	範疇二	NTD 8,000	NTD 116,507
	照明系統	環廠車道、停車場、廢氣焚化爐區、散熱水塔區、鍋爐區路燈更換為太陽能路燈	台灣廠	50,188	24.84	範疇二	NTD 858,000	NTD 155,583
	空壓系統	空壓管路洩漏改善，偵測管路洩漏情況，更新空壓管路，提升空壓機效率	台灣廠	52,578	26.03	範疇二	NTD 20,000	NTD 162,992
	熱壓機真空改善	二廠 G.H.I 熱壓機真空泵改善	無錫廠	522,720	298.11	範疇二	CNY 1,860,000	CNY 402,494
	RTO 廢氣處理系統	RTO 焚燒爐陶瓷蓄熱體更換	江西廠	104,944	59.85	範疇二	CNY 600,000	CNY 80,807
合計 (NTD/CNY=4.5109)				845,368	465.72		NTD12,122,814	NTD2,855,006

註：CO<sub>2</sub>e 排放量採用最新電力排放係數估算，台灣廠電力排放係數 0.495 tonCO<sub>2</sub>e/ 千度、中國廠電力排放係數 0.5703 tonCO<sub>2</sub>e/ 千度；經濟效益計算採用各廠平均電費計算，台灣廠為 NTD 3.1/ 度、中國廠為 CNY 0.77/ 度。

節能類別	系統	類型	廠別	節天然氣量 (m <sup>3</sup> / 年)	減碳量 tonCO <sub>2</sub> e/ 年	減量範疇	建置成本 (元)	經濟效益 (元)
廠務節能	供熱系統	鍋爐燃燒系統低碳改造工程	廣州廠	151,200	284.10	範疇二	CNY 998,000	CNY 628,992
廠務節能	RTO 廢氣處理	一廠 RTO 陶瓷堵塞更換	無錫廠	23,582	44.31	範疇二	CNY 413,000	CNY 98,101
合計 (NTD/CNY=4.5109)				174,782	328.42		NTD 6,364,880	NTD 3,279,844

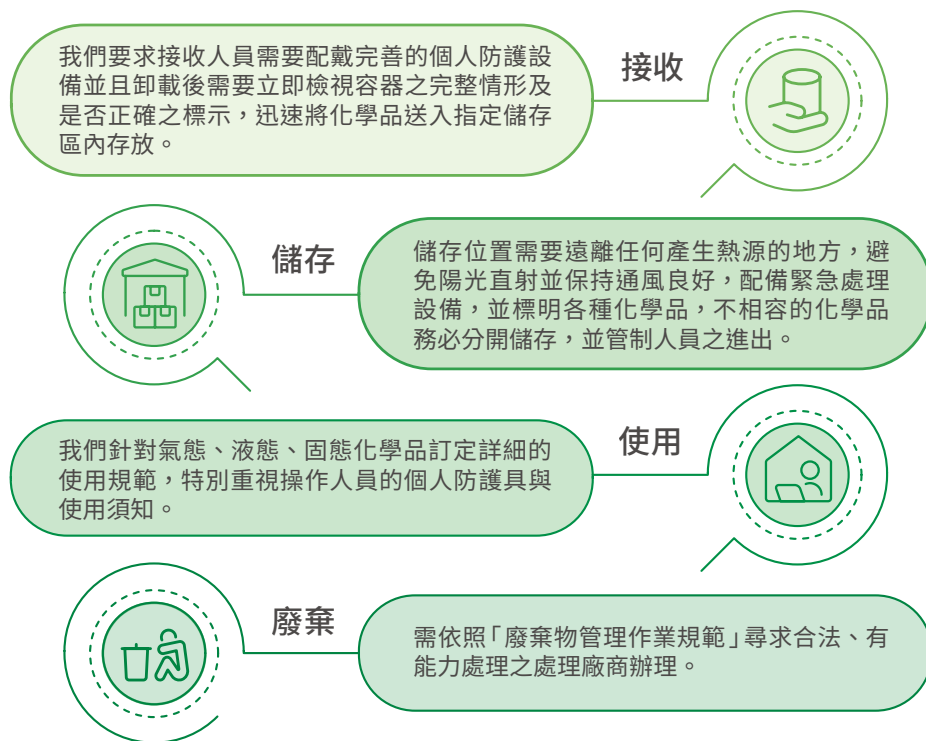
註：CO<sub>2</sub>e 排放量係依 1.879 tonCO<sub>2</sub>e/m<sup>3</sup> 計算；經濟效益計算採用天然氣費 CNY 4.16/m<sup>3</sup> 計算。

## 4.2 化學品管理

生產玻璃纖維膠片（PP）及銅箔基板（CCL）製程需要使用化學品作為溶劑，其中不乏具有易燃、高度揮發的危害性化學品，其洩露或保存不當均將造成嚴重的安全性與環境汙染問題，因此化學品管理成為我們高度重視之議題。

### 化學品管理方針

除了從源頭原物料進行管控（請參考「有害物質管理」章節），我們特別制訂「化學品管理作業規範」訂定化學品自購入、貯存、使用至廢棄之明確程序，以確保員工與廠區安全及減少環境危害。2024 年沒有發生嚴重洩漏的情形。



## 緊急應變計畫

除了平日的管理，我們針對包含火災、爆炸、化學品洩露等意外事故制訂「緊急事件應變辦法」，以期緊急事件發生時，可依規劃進行適當之應對。緊急應變流程分為四階段，廠內訂有明確權責分工並與政府單位緊密配合，將可能導致之傷害及損失降至最低。

### 緊急應變流程圖



為確保應變機制的有效性與提升員工的危機意識，各廠每年執行緊急應變演習二次。

台灣廠 2024 年分別於 6 月及 12 月辦理逃生暨消防演練及舉行自動滅火消防設備系統介紹，模擬演習後並就結果實施成效檢討、評估有何缺失加以制 / 修訂相關文件，為加強夜間人員火災預防之觀念，2022 年下半年起加入舉辦夜間人員疏散演練以及滅火訓練，以強化日間與夜間人員緊急應變之能力。

逃生暨消防演練



夜間 - 逃生暨消防演練



夜間 - 自動滅火消防設備系統介紹



應急演練及培訓



消防演練及培訓



**東莞廠** 2024 年分別於 6 月及 12 月舉行鍋爐房熱煤油洩漏火災事故演練、局限空間應急救援演練，模擬演習後並就結果實施成效檢討改善。廣州廠 2024 年分別於 6 月及 11 月舉行消防應急逃生演練，模擬演習後並就結果實施成效檢討改善。



鍋爐房熱煤油蓄熱桶泵浦 1# 煙感觸發火警，熱煤油主機觸發消防警報，演習開始



消防控制中心，通報應急小組趕赴鍋爐房救援，全廠人員緊急疏散，指揮組趕赴現場指揮救援



應急回應時間，從響警鈴開始到到達時間為 3 分鐘，到達後應急處置所用時間為 1 分 19 秒



槽內人員救援成功



現場組織搭架設備及檢測氣體濃度



緊急小組人員趕往現場

**江西廠** 2024 年分別於 3 月及 12 月舉行化學品洩漏及火災，人員逃生模擬演練，模擬演習後並就結果實施成效檢討改善。

應急演練及培訓



消防演練及培訓



### 4.3 污染排放管理

身為印刷電路板產業鏈的一員，我們瞭解產業特性所造成的污染問題受到大眾高度關切，包含空氣污染、廢棄物、廢水等，除回應利害關係人外，另一方面企業的永續經營必須身負環境與社會責任，因此我們針對各類別污染排放之管理制訂相應之方針，據以推動與檢討。

#### ■ 環境法規遵循管理方針

說明		內容
	管理目的	✓ 關注營運據點之政府機關頒布之環保法規並落實執行。
	政策 / 承諾	✓ ISO 14001 環境管理系統每年通過驗證。 ✓ ISO 14064 溫室氣體排放盤查每年通過驗證。 ✓ 落實技術提升、節能減廢與符合法規需求。
	行動計畫	✓ 依 ISO 14001 管理機制落實各部門的執行。 ✓ 進行 ISO 14064 溫室氣體排放盤查作為節能減碳之標準訂定。 ✓ 進行 ISO 14067 產品碳足跡查證，來達到碳足跡目標。 ✓ 進行溫室氣體排放盤查，作為節能減碳之參考標準。
	評估機制	✓ 未發生重大環保污染事件。 ✓ ISO 14064 溫室氣體排放盤查資訊之準確性、完整性及透明性。 ✓ ISO 14001 環境管理系統運作符合 PDCA 準則，使組織持續改善。

為了系統性進行管理，我們建置 ISO14001 環境管理系統，以 PDCA 的方式持續改善環境績效，並取得外部協力廠商驗證。我們主動定期蒐集與辨識可施行於公司環境影響源的法規新增、修訂及客戶要求事項，針對可能造成環境影響之考量面進行全面審查並加以檢討與評估管理績效，藉以制訂每年的目標、標的與管理方案。再針對作業與活動訂定 KPI，並權責相關單位進行監督與管理，每季根據管理績效表現進行評分，作為績效評鑑、部門評比之依據。

### ISO 14067 產品碳足跡系統

為確保企業綠色發展及永續經營，滿足客戶需求，無錫廠於 2024 年對主要產品 IT158 及 IT180A 進行了碳足跡核查及認證，通過碳足跡認證可實現以下提升：

#### 規避碳相關風險

未來碳成本(如碳稅、碳交易)可能顯著增加，認證幫助企業提前佈局，降低未來合規成本。

#### 強化 ESG 表現

碳足跡認證是企業履行環境責任的重要體現，可提升 ESG 評級，吸引注重可持續投資的機構。

#### 識別減排機會

通過碳足跡分析，企業可發現高耗能環節，改進生產製程、能源結構或供應鏈，降低運營成本。



#### 塑造行業領導力

率先認證的企業可樹立行業標杆，提升品牌公信力和影響力。

#### 滿足客戶要求

國際企業要求供應商提供產品碳足跡資料，認證是進入頭部企業供應鏈的“敲門磚”。

#### 提前應對監管

全球多國推行碳排放披露法規(如歐盟 CSRD、美國 SEC 氣候披露規則)，認證說明企業合規，降低法律風險。

2024 年環境管理系統執行情形

廠區	目標	執行情形
台灣廠	流程改善降低 RTO 除膠塔清機底泥清運及暫存過程污染環境之可能	清機後底泥搬運暫存過程零污染
無錫廠	環境大資料申報	依據公司運營及排汙狀況，填報 2024 年國家統計局發佈的環境大資料統計申報工作
	ISO14064 取證	完成溫室氣體排放盤查並取得證書
	ISO14067 取證	確定邊界範圍，完成 IT158 及 IT180A 產品碳足跡核算及取證
	污水 COD 自動監控設施更新及驗收	完成污水 COD 自動監控設施更新及驗收
東莞廠	突發環境事件應急預案備案成功	2024 年 7 月突發環境事件應急預案備案成功，各環境預防措施有效
	RTO 廢氣線上監控設備升級整改	依據《中華人民共和國國家環境保護標準》HJ-1286-2023 新標準，加強固定污染源廢氣、非甲烷總烴連續監測技術規範要求
廣州廠	環保資訊披露	在環保網站完成資訊披露
	ISO14064 取證	完成溫室氣體排放盤查並取得證書
江西廠	危險廢棄物廢粘合劑產廢降低 30%	由 23 年月平均 20 噸降至每月 11 噸，降幅比近 50%
	廢氣廢水線上監控運行正常無超標	運行正常無異常

4.3.1 空氣汙染排放

我們訂有「廢氣處理作業規範」以防止作業流程排放之氣體，未經妥善處理排放，造成環境的汙染，同時，每年委由外部單位進行空氣汙染物排放檢驗，台灣廠並依照空氣汙染防制法之要求定期申報與繳交空氣汙染防制費。聯茂主要的空氣汙染源包含製程廢氣排放及儲槽溢散排放兩大類，空氣汙染物種類為：硫氧化物 (SOx)、氮氧化物 (NOx)、揮發性有機物質 (VOCs) 及粒狀汙染物 (PM)。聯茂製程並未使用臭氧層破壞物質 (ODS)。

在製程的空氣汙染防制上，採用較為潔淨之天然氣作為燃氣鍋爐燃料，其機制是透過高溫氧化將主要汙染物分解為二氧化碳和水，其排出之廢氣品質將遠低於政府所訂排氣品質標準，同時焚化時所產生的分解熱又可進行廢熱回收，大幅降低系統燃料需求，達到節能減廢之雙重目的。儲槽溢散管理面，我們透過設置常壓固定頂原料儲槽及常壓浮頂罐原料儲槽，降低溢散情形。

空氣汙染物管理管理方針

說明		內容
	管理目的	✓ 基於環境保護維持良好的空氣品質，妥善處理廢氣排放。
	政策 / 承諾	✓ 廢棄排放符合法規排放標準與排放量管制。 ✓ 提升 RTO 去除率 (2025 年目標 >97%)。
	行動計畫	✓ 落實廢氣處理設備的正常運轉操作，更新或增設廢氣處理設備改善 RTO 效率。 ✓ 定期實施廢氣排放量測及周界環境監測。
	評估機制	✓ 濃度量測監測報告。

■ 歷年空氣汙染排放量

單位：公噸

空氣汙染物種類	廠別	2021 年	2022 年	2023 年	2024 年
硫氧化物 (SOx)	台灣廠	7.65	35.91	8.83	7.12
	無錫廠	未檢出	未檢出	未檢出	未檢出
	東莞廠	未檢出	未檢出	未檢出	0.61
	廣州廠	0.16	0.81	2.31	0.51
	江西廠	1.1	1.30	1.80	0.90
	合計	17.16	38.11	12.94	9.14
氮氧化物 (NOx)	台灣廠	4.13	15.62	6.87	9.00
	無錫廠	15.2	13.7	14.5	13.26
	東莞廠	1.78	1.56	1.38	1.44
	廣州廠	2.23	4.51	5.84	7.39
	江西廠	14.6	19.8	26.8	26.58
	合計	52.95	55.19	55.39	57.67
揮發性有機物質 (VOCs)	台灣廠	49.24	184.84	177.18	77.10
	無錫廠	201.4	192.3	196.5	177.45
	東莞廠	9.88	8.48	5.89	5.76
	廣州廠	28.13	4.39	5.24	2.43
	江西廠	50.14	53.19	69.19	52.23
	合計	338.96	443.20	454.00	314.97
粒狀汙染物 (PM)	台灣廠	0.76	1.13	0.38	0.52
	無錫廠	0.79	0.88	0.84	0.61
	東莞廠	0.39	0.53	0.50	0.48
	廣州廠	0.4	0.59	0.37	1.89
	江西廠	1.75	1.77	1.99	1.86
	合計	4.22	4.90	4.08	5.37

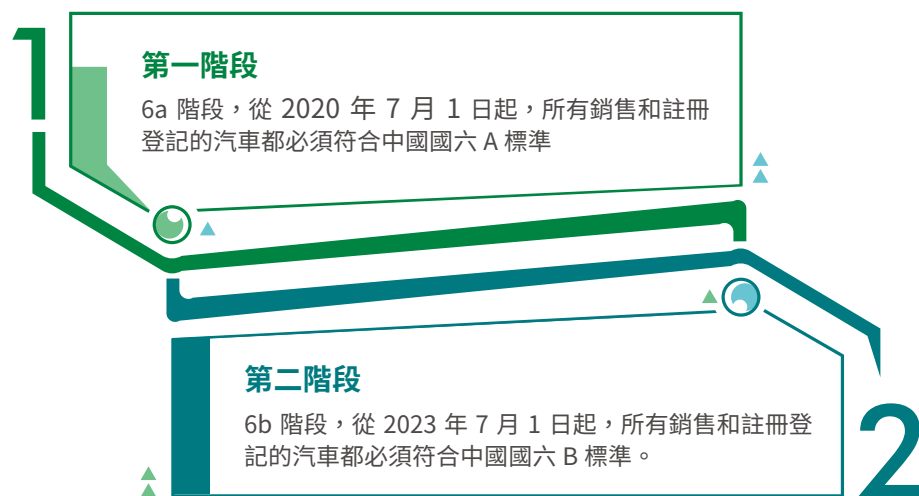
註：台灣廠採空汙費試算最終排放量，台灣廠 2022~2023 年使用公告係數法計算，2024 開始使用質量平衡法計算，致排放量數值差異較大；中國廠採檢測後數據計算。

## 移動污染源管理

空氣污染除了固定污染源，另一主要來源為移動污染源，雖然聯茂的交通運輸工具僅用於工務車與產品運輸，台灣廠仍主動參與竹竹苗空品區客貨運業柴油車輛自主管理車隊，簽署同意書，承諾訂定車輛維護保養計畫、投入油品自主管理、辦理駕駛員教育訓練、鼓勵員工利用大眾運輸工具通勤或推廣共乘制度，並定期自動到檢，依照汙染度、不透光率及馬力比的管制標準，取得自主管理標章，截至 2024 年，台灣廠 3 輛柴油車皆取得優級標章。

全球都傾向於制定更加嚴格的汽車排放標準，世界大部分國家均傾向於採納或借鑒歐洲排放標準，歐洲已於 2013 年實施歐洲六級標準，中國於 2020 年開始分兩階段實施同等標準（國六排放標準）。聯茂的交通運輸工具用於公務車與產品運輸，我們要求供應商與物流商的汽、柴油車輛皆須符合國家的排放標準。其中無錫廠 2021 年起自有貨物運輸車輛全部採用國六排放標準，廠區門口安裝貨車智能監控系統，對外來運輸車輛進行排放標準嚴格管控。東莞廠及廣州廠租用貨車已全部採用國六排放標準執行。江西廠現階段採用外叫車未有固定物流包車，未來將配合法令規定購買或要求物流包車之車輛應採用國六排放標準。

### 中國國六排放標準分兩個階段實施：



## 4.3.2 廢棄物管理

聯茂廢棄物可分為一般及有害事業廢棄物、可回收或再利用廢棄物，所有廢棄物運作均受到「廢棄物管理作業規範」規範，為了減少廢棄物產生量並推動資源回收，我們由源頭實施管制，生產單位分類後由工安衛中心委託合法之廢棄物承包商進行清運，依合法方式進行最終處置。

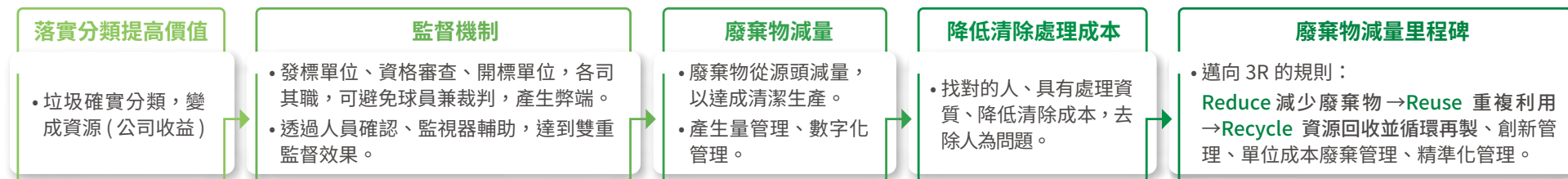
### 廢棄物管理方針

說明		內容
	管理目的	✓ 減低廢棄物處理成本、降低環境汙染，以持續改善環境績效。
	政策 / 承諾	✓ 遵循並符合相關環安法令規章及其他要求事項，並確保環境保護。 ✓ 落實技術提升，達成減廢目標，2025 年廢棄物回收量占廢棄物總量比率 >40%。
	行動計畫	✓ 依廢棄物清理相關作業規範，定期實施廢棄物清除處理。 ✓ 制定年度管理目標，積極推動減量措施。
	評估機制	✓ 無違反廢棄物清理相關法規。 ✓ 年度檢視減廢成效。

在符合法令規定前提下，我們推動一般事業廢棄物減量專案，透過嚴格控管實施垃圾分類、餐廳不再提供免洗餐具、將原先垃圾再資源化（如透明 PE 膜資材綠色打包帶）、再利用（如木箱廢棧板提供附近商家使用；廠內水溝泥巴、枯枝落葉等堆放廠內自然腐爛等）等。為確實掌握本公司廢棄物全盤的狀況及各廢棄物之事當處置，統計廢棄物清除數量，若數量與前一年度平均值的差異達到 30%，即應查明原因。

2024 年集團一般廢棄物產量較 2023 年增加 1.13%，有害事業廢棄物產量增加 12.0%，主要因為江西廠持續擴廠增加產能及台灣廠增加清運廢空桶，致原物料使用及報廢、管路清潔等因素使得廢棄物相對增加。

### 廢棄物管理目標



### 歷年廢棄物產生量與處理方式

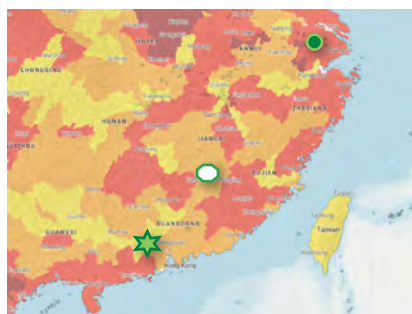
單位：公噸

廠別	廢棄物種類	2021 年	2022 年	2023 年	2024 年	2024 年處理方式占比			
						焚化	熱處理	回收	物理
台灣廠	一般事業	397.74	538.88	408.06	689.67	58%	—	42%	—
	有害事業	443.33	547.49	617.41	804.68	—	—	—	100%
	合計	841.07	1,086.37	1,025.47	1,494.35	27%	—	19%	54%
無錫廠	一般事業	3,744.00	3,643.00	2,929.00	2,538.00	—	12%	23%	65%
	有害事業	1,889.00	1,832.00	1,324.00	1,390.00	4%	—	—	96%
	合計	5,633.00	5,475.0	4,253.00	3,928.00	1%	8%	15%	76%
東莞廠	一般事業	1,763.50	1,971.00	2,291.10	1,583.00	16%	7%	77%	—
	有害事業	305.10	277.00	190.80	104.00	20%	—	—	80%
	合計	2,068.60	2,248.00	2,481.90	1,687.00	17%	7%	72%	5%
廣州廠	一般事業	1,608.00	1,494.00	1,295.00	985.25	32%	—	68%	—
	有害事業	315.10	348.10	307.50	41.72	—	—	—	100%
	合計	1,923.10	1,842.10	1,602.50	1,026.97	31%	—	65%	4%
江西廠	一般事業	2,884.00	3,555.00	4,001.00	4,457.00	7	—	93%	—
	有害事業	486.50	493.00	1,166.00	1,606.00	6%	—	43%	51%
	合計	3,370.50	4,048.00	5,167.00	6,063.00	7%	—	80%	14%
總計	一般事業	10,397.24	11,201.88	10,924.16	10,252.92	12%	4%	67%	16%
	有害事業	3,439.03	3,497.59	3,605.71	3,946.40	4%	—	17%	78%
	合計	13,836.27	14,699.47	14,529.87	14,199.32	10%	3%	54%	33%

說明：2025 年廢棄物回收量占廢棄物總量比率 54% 超越集團自訂目標 40%。

### 4.3.3 水資源管理

依據世界資源研究所 (World Resources Institute, WRI) 2019 年全球水資源壓力之評估報告，台灣廠之用水壓力屬於中低用水壓力之區域，中國廠之屬於中高用水壓力區域。



資料來源：World Resources Institute 世界資源研究所

### 取水管理

聯茂集團各廠水源皆為自來水，未使用地下水及水井，2024 年集團取水量共計 776.62 百萬公升，總取水量年減 2.7%，其中東莞廠及廣州廠總取水量分別減少 22.18% 及 31.37%，主係集團產能布局重新調整部分產能移轉至江西廠所致；台灣廠及無錫廠則因產量較前一年增加。

### ■ 取水量

單位：百萬公升

種類	廠別	2021 年	2022 年	2023 年	2024 年	年增率
市政供水 (自來水)	台灣廠	38.5	50.2	49.94	56.67	+13.48%
	無錫廠	220.31	204.65	174.49	186.25	+6.74%
	東莞廠	162.55	148.55	121.84	94.82	-22.18%
	廣州廠	65.87	66.62	32.26	22.14	-31.37%
	江西廠	271.09	309.25	419.61	416.74	-0.68%
總取水量		758.32	779.28	798.14	776.62	-2.70%

### 排水管理

台灣廠 2020 年起增加 RO 回收水系統設備，空調冷卻回收水用於 RTO 前的洗滌器，而製程中產生之廢液委外合格廠商收集至廠外處理。台灣廠主要的廢水排放來源為員工生活汙水，先經由生活汙水池曝氣處理系統後再經薄膜生物反應器 (Membrane Bio-Reactor, MBR) 處理，回收率達 100%。

中國廠區廢水排放來源為員工生活汙水及少量鋼板清洗廢水、洗滌塔廢水、真空泵廢水和空調水等，經過汙水池曝氣處理後排放至汙水處理廠接管，依據環保相關法規，對化學需氧量 (COD)、氨氮 (NH<sub>3</sub>-N)、PH 值、流量等進行在線實時監測，每月委託第三方機構對汙水進行檢測並出具報告，主要檢測項目包括化學需氧量、氨氮、懸浮物 (SS)、總磷 (TP)、總氮 (TN) 等；2024 年排放水質檢測結果全部正常，未來將持續依據法規要求進行監測。

### ■ 廢水排放管理方針

說明		內容
	管理目的	<ul style="list-style-type: none"> <li>✓ 基於符合環境法規與維護環境減少汙染風險，對於廠區廢水排放加以嚴格規範。</li> </ul>
	政策 / 承諾	<ul style="list-style-type: none"> <li>✓ 符合法規排放標準以及</li> <li>✓ 設定廢水排放減量目標（台灣廠）：</li> <li>✓ 短期目標：符合排放標準 PH 6~9，COD &lt; 100 ppm</li> <li>✓ 中期目標：汙水回收率 &gt;80%</li> <li>✓ 長期目標：汙水回收率 &gt;99%</li> </ul>
	行動計畫	<ul style="list-style-type: none"> <li>✓ 落實廢水處理操作規範與排放水質量測。</li> <li>✓ 定期量測處理後的排放水質。</li> <li>✓ 完成增設回收水處理系統。</li> </ul>
	評估機制	<ul style="list-style-type: none"> <li>✓ 汙水回收率。</li> <li>✓ 汙水減量。</li> </ul>

### ■ 排放水質

廠區	懸浮固體 (SS)	生化需氧量 (BOD)	化學需氧量 (COD)	氨氮 (NH <sub>3</sub> -N)	總磷 (TP)	總氮 (TN)
台灣廠	無須執行檢測	無須執行檢測	無須執行檢測	無須執行檢測	無須執行檢測	無須執行檢測
無錫廠	16.30	19.10	68.00	36.80	2.66	39.90
東莞廠	51.00	141.00	37.50	0.668	0.39	無要求
廣州廠	46.00	76.90	150.00	43.00	2.98	46.80
江西廠	19.00	17.20	81.23	5.16	無要求	無要求

註：台灣廠未有汙水排放，依照當地環保主管機關要求無須執行檢測。

### ■ 汙水排放量

單位：百萬公升

廠區	2021 年	2022 年	2023 年	2024 年
台灣廠	未排放	未排放	未排放	未排放
無錫廠	69.21	64.23	42.28	58.61
東莞廠	25.19	25.19	25.19	25.19
廣州廠	2.50	2.49	2.49	2.49
江西廠	36.20	39.9	35.3	10.75
合計	133.10	131.81	105.26	97.04

註：台灣廠因設有 RO 回收水系統及膜生物反應器（MBR，Membrane Bioreactor），故無汙水排放。

## 4.4 環境成本與效益

我們對環保的重視亦展現在環保的支出與投資上，2024 年集團支出金額達到 63,640 千元，較前一年度減少 64%，主要因前期江西廠新購及整改 RTO 設備所致，公司仍持關注環保設備效能，以確保減少空氣汙染排放源。

### ■ 環境會計支出統計

單位：千元

成本分類	說明	廠別	2021 年		2022 年		2023 年		2024 年	
			購置	維護	購置	維護	購置	維護	購置	維護
營運成本	汙染防制設備、環保工程（RTO 及除膠設備）	台灣廠	62,273	2,289		210		39		402
		無錫廠		9,113		5,394		9,011		7,557
		東莞廠	45,190	6,251		497		319		908
		廣州廠		3,263		8,180		4,647		-
		江西廠	93,439			378	103,564	988		3,034
	小計		200,902	20,916	0	14,659	103,564	15,004	0	11,901
			處理與清潔	檢測與認證	處理與清潔	檢測與認證	處理與清潔	檢測與認證	處理與清潔	檢測與認證
管理成本	汙染處理與清潔、檢測與認證費用	台灣廠	11,868	387	14,497	350	11,720	1,806	10,233	1,972
		無錫廠	21,399	2,744	24,825	1,010	12,588	388	8,536	353
		東莞廠	3,564	2,259	15,522	1,621	11,385	259	1,270	358
		廣州廠	11,516	544	11,397	656	9,201	404	13,178	901
		江西廠	6,222	156	1,188	12,964	9,837	571	14,332	606
	小計		54,569	6,090	67,428	16,602	54,731	3,428	47,549	4,190
合計			282,477		98,689		176,727		63,640	

### 環境保護效益

單位：元

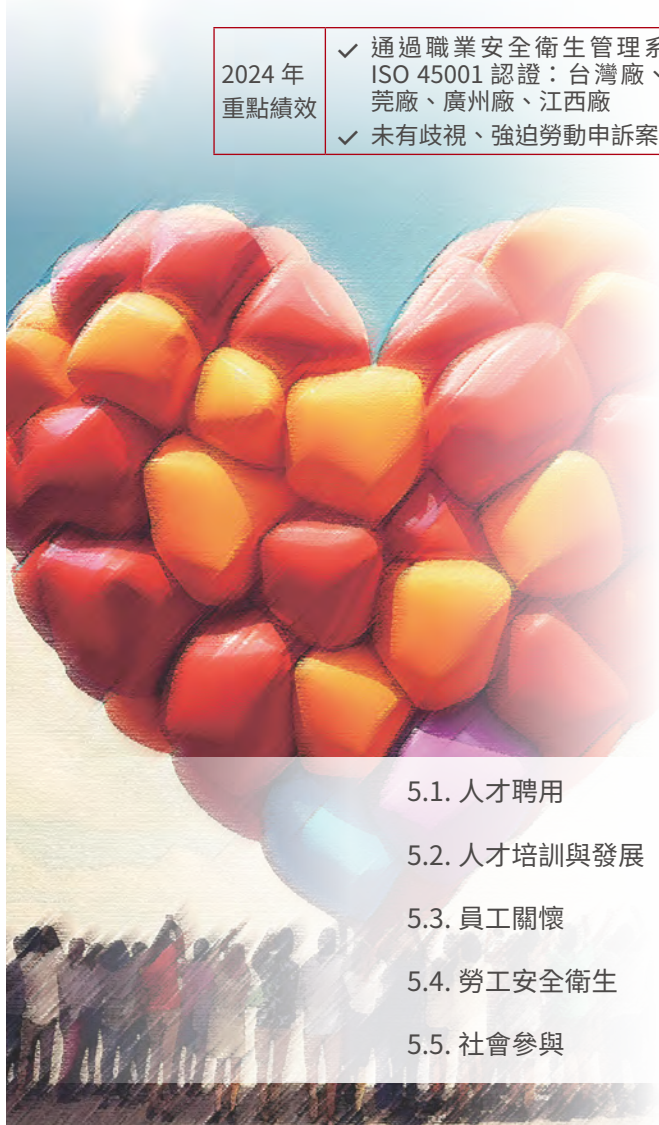
成本節省項目	環保效益	經濟效益
節能方案節省之電費	節電量 845,368 kWh/ 年	2,855,006
節能方案節省之天然氣費	節天然氣量 174,782 m <sup>3</sup> / 年	3,279,844
合計		6,134,850

### 溝通管道

為使公司對於環境的經營理念能逐步落實於內部各層級及供應商、承包商等單位，並建立與外部利害相關者對環境管理承諾與績效溝通之管道，我們藉由各項會議與溝通方式以加速問題解決並凝聚共識。針對外部利害關係人的申訴意見，我們統一由工安衛處負責並彙報主管，接收的訊息均需留下文件紀錄，指派責任單位進行處理，並回報對外窗口。

# CH5. 信賴夥伴關係

2024 年 重點績效	✓ 通過職業安全衛生管理系統 ISO 45001 認證：台灣廠、東莞廠、廣州廠、江西廠
	✓ 未有歧視、強迫勞動申訴案件



5.1. 人才聘用	53
5.2. 人才培訓與發展	57
5.3. 員工關懷	60
5.4. 勞工安全衛生	68
5.5. 社會參與	74

## ◆ 信賴夥伴關係管理方針

說明		內容
	管理目的	✓ 秉持以人為本的理念，展現對員工全方位的照顧。
	政策 / 承諾	<ul style="list-style-type: none"> <li>✓ 完善各項安全制度與教育訓練。</li> <li>✓ 合理的薪酬與升遷制度。</li> <li>✓ 依法提撥退休金及員工保險。</li> </ul>
	行動計畫	<ul style="list-style-type: none"> <li>✓ 恪守勞動法規，保障勞動人權。</li> <li>✓ 提供多元勞資溝通管道。</li> <li>✓ 執行員工敬業度及滿意度問卷調查。</li> </ul>
	評估機制	<ul style="list-style-type: none"> <li>✓ 員工敬業度及滿意度調查結果。</li> <li>✓ 未有歧視、強迫勞動申訴案件。</li> </ul>

## 5.1 人才聘用

### 5.1.1 多元人力結構

聯茂一直以來將培育優秀人才視為企業核心競爭力來源，致力於創造穩定且友善的職場環境，期望與員工共同成長茁壯。我們加強人才多元招募，不因種族、性別、年齡、宗教、國籍或政黨而有所差別，並重視員工的勞動、人權條件，禁止強迫勞動和雇用童工。打造平等、安全的職場是我們給員工的基本承諾，同時也建立具有競爭力的薪酬福利制度、提供學習及成長的空間，以落實員工關懷，並助於提升職場和諧，進而創造高效能的工作團隊。聯茂所有員工皆自其受僱日第一天起提供法令應有之權益，2024 年，各廠區皆未發生歧視、使用童工及強迫勞工的案件。

截至 2024 年底，聯茂集團員工總數為 3,183 人，其中男性員工比例為 68.3%，女性員工比例為 31.7%。分佈於台灣及中國兩地，分別為 421 人及 2,762 人。各地區依照法令、營運及產能需求而呈現不同的僱用型態。各地區員工依性別、年齡、職務、聘僱類型等統計，聯茂集團高階主管（處級以上）共有 55 人，占比 1.7%。

◆ 人力統計

項目	廠別	台灣廠		中國廠		合計		總計	總占比
	分類	男性	女性	男性	女性	男性	女性		
合約類型	正式（正職）	302	119	1742	847	2,044	966	3,010	94.6%
	非正式（臨時）	0	0	130	43	130	43	173	5.4%
年齡	20 ~ 29 歲	53	16	506	176	559	192	751	23.6%
	30 ~ 50 歲	206	75	1286	709	1492	784	2276	71.5%
	> 50 歲	43	28	80	5	123	33	156	4.9%
用工類型	直接人員	152	52	1516	669	1,668	721	2,389	75.1%
	間接人員	150	67	356	221	506	288	794	24.9%
職務	處級以上	12	2	34	7	46	9	55	1.7%
	理級	27	9	82	15	109	24	133	4.2%
	課級	16	3	141	70	157	73	230	7.2%
	一般員工	247	105	1,460	803	1,862	903	2,765	86.9%
合計	人數	302	119	1,872	890	2,174	1,009	3,183	100%
	男女占比（%）	71.7%	28.3%	67.8%	32.2%	68.3%	31.7%		
總計		421		2,762		3,183			
廠區占比（%）		13.2%		86.7%		100%			
其他工作者		4	0	32	14	36	14		

註 1：中國廠以無錫廠、廣州廠、東莞廠及江西廠為統計基礎。

註 2：非正式員工（臨時）係指派遣及短期聘雇之工作者。

註 3：其他工作者係非由本公司聘僱但其工作及或工作場所受聯茂所管控之工作者，如外包商（保全、清潔等）或常駐的委外廠商。

◆ 依國籍計算員工比例及主管值比例

國籍	員工人數	比例	主管人數	比例
台灣	337	10.59%	69	20.47%
中華人民共和國	2,720	85.45%	81	2.98%
菲律賓	83	2.61%	0	0.00%
泰國	43	1.35%	0	0.00%
合計	3,183	100.00%	150	4.71%

聯茂所有員工在正式報到前會收到錄取通知書，並於報到當日與新進同仁簽訂各式保障勞資雙方的文件，且自員工受僱日起提供法令應有之權益。  
 聯茂於海外各營運據點延攬當地人才，海外公司主管一定比例由當地員工擔任，利用當地人才充分掌握地方市場，以採用符合地方民情的管理方式。  
 聯茂於 2023 年投資泰國設廠，故目前台灣廠外籍員工改招募泰國籍為主，為屆時外籍員工合約到期可返鄉就近於泰國廠任職。

◆ 在地主管及在地高階主管占比

廠區	主管人數	在地主管人數	在地主管占比	在地高階主管人數	在地高階主管占比
台灣廠	69	69	100.00%	14	20.29%
中國廠	349	81	23.21%	8	9.88%

註：高階主管為處級以上；中國廠在地主管指各廠區主管設籍於該廠所在地省（市）。

◆ 女性員工占管理階層部分，女性主管占總主管數

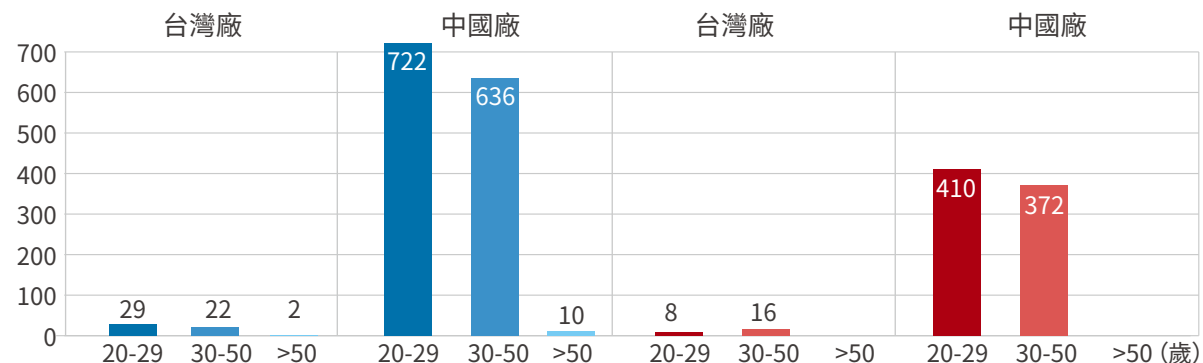
類別	比例
整體員工	34.19%
女性主管	25.36%
基層主管為女性（課級）	29.12%
高階主管為女性（處級以上）	14.58%

註：各階層女性主管比例，分母為各階層主管人數。

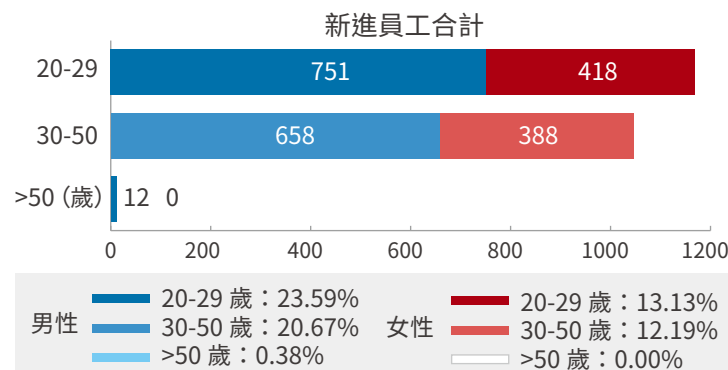
集團亦有聘請各地區的少數民族（含原住民），總計 141 名，占 2024 年度員工比例達 4.43%，包括壯族、苗族等。而集團亦一視同仁，少數民族薪資、晉升與教育權益與一般員工無異。台灣廠凡具有原住民族身份的員工，公司依法給予歲時祭儀假；中國廠凡屬少數民族身份的員工，如其有特殊飲食需求，公司會提供特殊餐點或補貼伙食費。



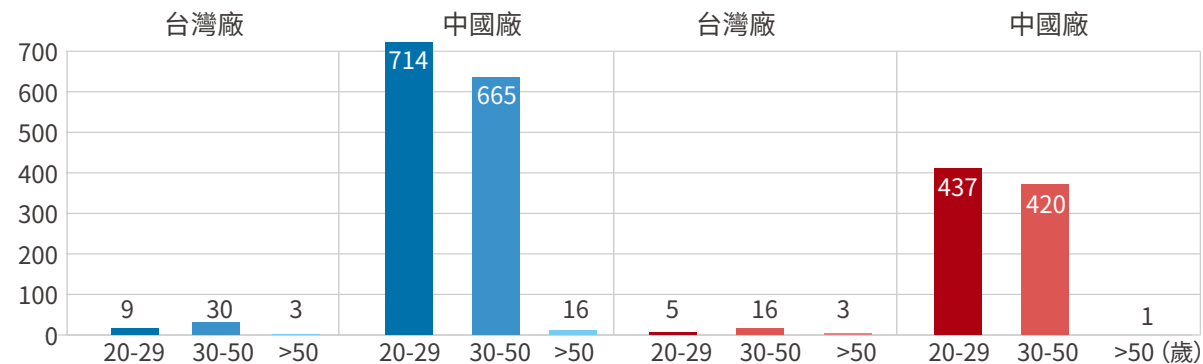
◆ 新進員工總數與比例



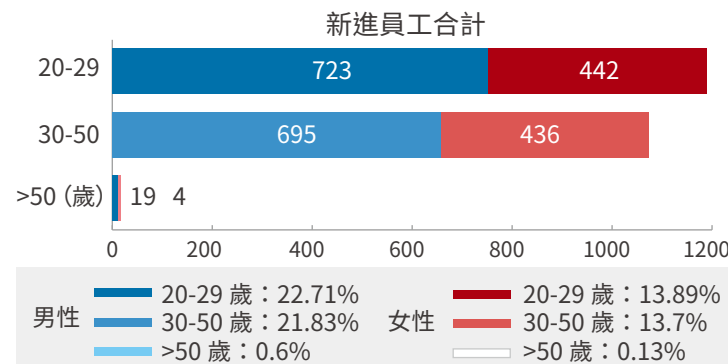
註：新進員工比例計算分母為 2024 年總人數。



◆ 員工離職總數與比例



註：離職員工比例計算分母為 2024 年總人數。



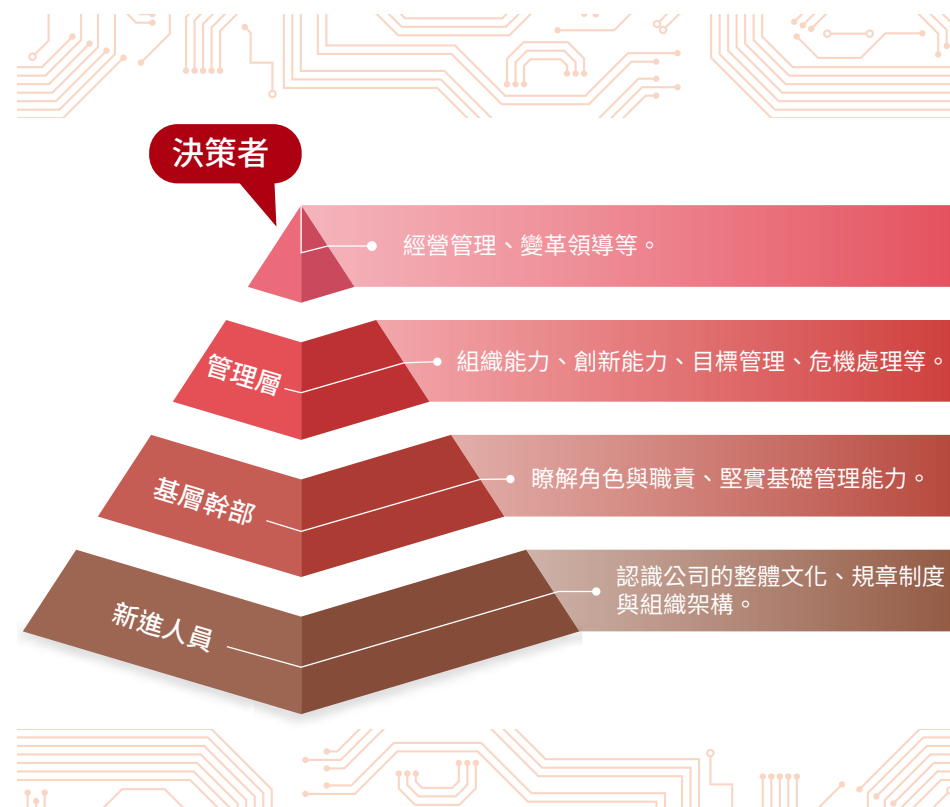
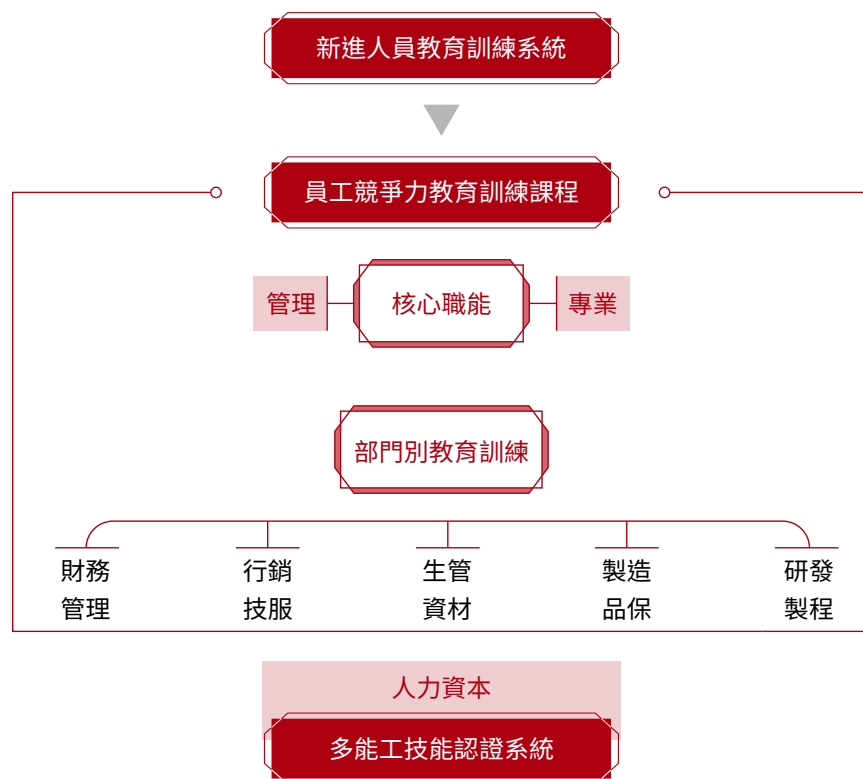
## 5.2 人才培訓與發展

### 5.2.1 教育訓練

為提升同仁自身的專業能力與組織團隊總體競爭力，聯茂規劃一套完整的人才發展體系，並訂定「年度教育訓練計劃」，包含新人職前訓練、管理職能訓練、專業職能訓練、外部訓練、員工自我發展等。

我們落實職前訓練以促進新進員工對公司經營理念、產品認識及品質管制、勞工安全衛生、節能環保觀念等之瞭解；並針對各級在職員工所需之專業知識及技能持續安排訓練課程，發展個人學習發展藍圖，並推動「各項專業及管理職能」訓練專案及推行「專業人才認證」制度。

2024 年集團之教育訓練投資超過 156 萬元，平均員工受訓總時數 44.77 小時。



◆ 集團訓練時數－依性別

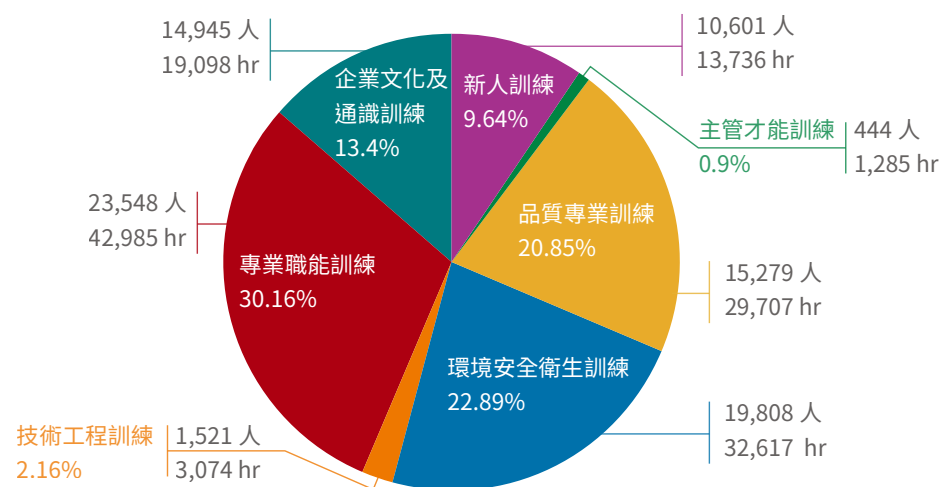
性別	男性	女性	合計
訓練總時數	92,787	49,713	142,500
員工人數	2,174	1,009	3,183
每名員工接受訓練平均時數	42.68	49.27	44.77

◆ 集團訓練時數－依員工類別

類別	處級以上	理級	課級	一般員工	合計
訓練總時數	639.13	3,547	6,611	131,702	142,500
員工人數	55.00	133	230	2,765	3,183
每名員工接受訓練平均時數	11.62	26.67	28.75	47.63	44.77

2024 年集團訓練課程類別以專業職能訓練最多，42,985 小時（占 30.16%），讓員工能加強專業發揮於工作上，其次是環境安全衛生訓練及品質專業訓練，分別為 32,617 小時（占 22.89%）及 29,707 小時（占 20.85%），顯示聯茂對環安與品質之重視程度，並朝著全面品保、終生學習的目標邁進。

◆ 集團訓練課程類別



◆ 專業資格認證管理辦法

為使特殊工作崗位人員工作能力及專業優化，同時符合品質管理體系或國家法令之要求，聯茂實行特定工作崗位資格培訓，得選擇以內部訓練，其考核方式得包括理論知識測驗與實際操作鑒定，或安排經當地政府認可之外部專業培訓機構認證方式辦理認證。

凡資格認定每滿一年，由主管依據資格認定標準要求重新審核該員資格，符合者由主管簽發「資格認定一覽表」交付管理部登錄。各廠並依照工安衛法令規範配置特定作業人員並取得證照。

認定方式	認定依據	合格標準
實作	各站別 SOP	報告 / 紀錄
測驗	各站別 SOP	分數 >80 分 (滿分 100 分)

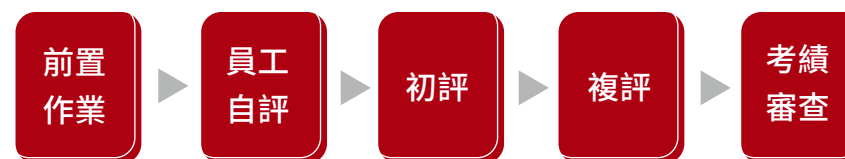
◆ 集團專業證照取得情形

類別	訓練形式	證照項目	人次
作業認證	企業內訓	IATF 16949	186
		ISO14064	23
		ISO14001	56
		ISO45001	56
		ISO 9001	2
	派外訓練	ISO 9001	1
作業認證—小計			324

類別	訓練形式	證照項目	人次
職業安全	派外訓練	放射性或輻射操作	2
		保安監督檢查	27
		急救人員	19
		毒化物質專業	30
		特定設備操作	39
		堆高機	174
		作業主管	9
		鍋爐	10
職業安全—小計			310

5.2.2 績效管理

針對員工績效管理，除主管平時在工作上隨時提供指導及協助外，本公司訂有「員工績效評核管理辦法」，以合理、有效評核公司同仁之工作績效與潛在能力，做為人員晉升、獎金核發、年度調薪、人事調遷或訓練發展之參考依據。所有到職超過三個月之正職員工每年皆需進行績效考核，直接人員為每月考核、間接人員為年度考核，2024 年接受公司定期績效檢視員工共計 2,675 人（占比 84.04%），未需進行績效考核之員工（非正式員工、到職未滿三個月之正職員工）共計 508 人（占比 15.96%）。



主管之考核項目除工作管理外，更強調人才培育及發展，並需於每月月初與上一級主管溝通確定當月 KPI 目標，做為當月工作之主要目標。透過落實績效管理對表現優異的員工提供晉升、具競爭力的薪酬及職涯發展機會，表現落後之員工則提供協助以進行績效改善。2024 年，集團中共有 5.3% 接受績效考核的同仁獲得職位晉升。為肯定同仁工作努力及績效貢獻，凡達成公司訂定之營業目標、生產目標與稅後淨利時即得發放績效獎金，公司另有「員工績效獎金管理辦法」作為依循。原則上依當期稅後淨利率計算後依目標達成狀況提撥獎金。

◆ 績效評核作業權責說明

作業內容	權責單位	管理要點
日常考核	用人單位主管	針對所屬同仁之日常工作表現，得按月採重大事例方式加以記載，工作計劃完成率及確認達成率績效，以維持定期考核總評時之客觀與真實性。
定期考核	人力資源部	由各廠人力資源部門，定期提供考核表及相關考核項目數據資料供用人單位主管進行個人績效評核作業。

## 5.3. 員工關懷

### 勞工政策與人權保障

聯茂遵守相關勞動法規並遵循國際人權公約，保障員工之合法權益，尊重國際公認基本勞動人權原則，包含「聯合國世界人權宣言」、「公民與政治權利國際公約及經濟社會文化權利國際公約」等國際人權公約所揭示之原則，嚴禁使用童工並消除對婦女之歧視，同時保障身心障礙者之權利，本公司於勞工求職時應多元包容並給予平等機會。

聯茂致力於共同打造一個和諧平權的共同最佳職場。

公平任用：為配合政府法令並公平合理對待所有員工，在僱用上絕對禁止有種族、地域、性別、宗教、年齡之區分（職位有特殊要求者除外）。

反騷擾和歧視：聯茂對於任何形式的歧視，均採取零容忍政策。公司應致力於維護一個無騷擾、無虐待的工作環境。公司不得威脅勞工或使其受到嚴酷或不人道的對待，包括但不限於口頭虐待和騷擾、心理騷擾、精神和身體壓迫以及性騷擾。此外，聯茂建立完整的申訴處理機制與溝通平台，以防止並處理歧視及騷擾相關事件。聯茂亦訂有「性騷擾防治措施、申訴及懲戒辦法」，如有違反者將依公司規範進行懲處。所有同仁皆定期接受相關教育訓練，確保同仁了解面臨性騷擾時的基本知能以及如何防範。

預防非自願勞動和販賣人口：公司必須確保所有工作純屬自願。公司不得販賣人口或聘用任何形式的奴隸、受強迫、抵債、契約、或監獄勞工。非自願勞工包括通過威脅、強迫、強制、誘拐、欺詐或向控制他人的任何人支付薪酬的方式運輸、藏匿、招聘、轉職、接收、或雇用人員，以達到剝削之目的。

公司不得扣押勞工的政府所頒發之身分證件和旅行證件原件：公司必須確保與勞工簽訂的合同以該勞工理解的語言清楚表達雇用條件。公司不得在工作場所、出入公司提供的場所設施中強制施行不合理的行動限制。

公司必須確保第三方招聘機構遵循公司相關規範和法律規定：直接招聘或通過第三方機構招聘外國合同勞工的外勞人力仲介公司必須負責支付所有與招聘相關費用和開支。

結社自由和集體協商：公司應准許員工按自己的選擇與他人自由結社、組建及加入（或者不加入）組織團體，並進行集體協商，不得干涉、歧視、報復或騷擾。如沒有任何正式工組織或協會，公司應確保建立完善的員工申訴機制，以促進管理人員與員工之間開放的溝通交流。

聯茂完整人權政策，請參考公司官網（<https://www.iteqcorp.com/esg/sustainable-value-chain/social-responsibility/>）。

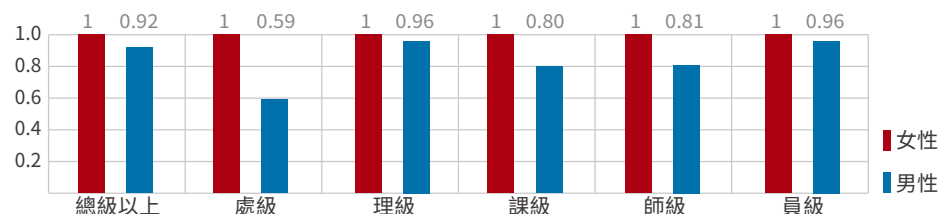
此外，聯茂建立完整的申訴處理機制與溝通平台，同仁可以透過管理部申訴專用信箱（[iteq.hr1@iteqcorp.com](mailto:iteq.hr1@iteqcorp.com)）提出，以防止並處理歧視及騷擾相關事件。聯茂亦訂有「職務遭受不法侵害管理辦法」，如有違反者將依公司規範進行懲處。所有同仁皆定期接受相關教育訓練，確保同仁了解面臨性騷擾或不法侵害時的基本知能以及如何防範。

### 各項福利及報酬

聯茂之薪酬制度乃為達成吸引、激勵、培育、留任人才之目的而設計，衡量市場薪酬水準適時調整薪資獎酬，以維持市場競爭力與內部公平；年度獎金則依公司年度獲利狀況、員工績效及其所擔任工作職務等因素進行評量，以差異化的薪資核敘、調薪、獎金發放，確保整體獎酬的競爭力。

我們鼓勵同仁持續貢獻，期望透過具競爭力的整體薪酬，吸引及留任優秀人才。

### ◆ 2024 年集團女男薪酬比率



註：總級以上（執行長為女性）、處級主管報酬男性女性差異較大原因，因女性主管職級較高及 2024 年績效考核較優所致。

### 薪資制度與員工福利

聯茂秉持以人為本的理念，努力提供員工合理的薪酬制度，更積極為員工爭取福利，關心員工的身心及生活，展現全方位的照顧。公司提供各項完善安全制度、依法提供退休及勞保健保、完整教育訓練、激勵獎酬等。

#### 相關福利政策如下：

- ★ 年度經營目標達標時發給分紅獎勵及年終獎金
- ★ 每月依生產及營運情況發放績效獎金
- ★ 鼓勵員工認股，共同參與公司經營
- ★ 依據當地法令實施退休制度
- ★ 提供勞工保險、全民健保、員工團險（定期、意外、醫療職業災害險）
- ★ 辦理員工定期健康體檢
- ★ 提供各項員工訓練及定期舉辦讀書會
- ★ 免費提供員工伙食、員工制服、汽機車停車
- ★ 提供宿舍及交通車
- ★ 廠區並設置籃球場、桌球桌及休閒綠地
- ★ 年終尾牙聚餐
- ★ 核心崗位員工，發放久任獎金（每半年）
- ★ 協助職工小孩辦理公立學校入學（東莞廠、廣州廠及江西廠適用）

### 工會參與

聯茂尊重員工有結社的權利，目前無錫廠、東莞廠及廣州廠員工有自組工會，台灣廠及江西廠員工雖無自組工會組織，但設有「職工福利委員會」提撥職工福利金並提供多元福利措施。

廠別	工會員工	在職人數	參與率
台灣廠	—	421	NA
無錫廠	803	976	82.27%
東莞廠	—	1,142	NA
廣州廠	350	353	99.15%
江西廠	291	291	100.00%
合計	1,444	3,183	45.37%

#### 關於營運變化的最短預告期

若公司遇有影響員工權益之重大營運變化，公司應透過工會或勞資溝通會議，進行協商後執行，並依法規定提前通知受影響的員工。此外，公司亦會提供配套措施，如：協助轉調其他內部合適職位，若無合適職位可供轉調，或員工不適應新職位，勞資雙方再依法終止聘僱關係，以台灣廠為例，依勞動基準法規定，按員工年資提前 10 至 30 日發出預告；以中國廠為例，依中華人民共和國勞動合同法規定，提前 30 日以書面形式通知員工或額外支付員工 1 個月工資。公司並會協助該等員工申請政府相關補助。

#### 職工福利委員會福利措施：

- ★ 三節、生日及勞動節獎金
- ★ 結婚、生育、急難救助、員工住院慰問、員工 / 眷屬喪亡等補助
- ★ 員工文康、體育等社團活動
- ★ 員工旅遊
- ★ 各項講座充實生活等健康促進活動
- ★ 年終尾牙
- ★ 辦理外籍員工聖誕節等節日餐會（台灣廠）
- ★ 提供員工優秀子女教育獎學金（台灣廠）



### 2024 年舉辦活動

◆ 南投半山夢工廠及九九峰動物園 員工家庭日活動，共 226 人參與 - 台灣廠



◆ 社團活動 - 台灣廠

◆ 東莞廠 - 羽毛球比賽



### 員工健康檢查

員工的健康是公司的財富，提供安全健康的工作環境是企業社會責任的基本要求，為此公司安排員工在職年滿一年者，進行健康檢查。另為落實職業病預防，依據每年作業環境檢測結果，對於從事特別危害作業員工依作業類別，安排預防職業病健康檢查，台灣廠 2024 年針對成品 / 半成品檢測作業的同仁，增加「游離輻射作業特殊健康檢查」，加強對員工健康之照護。

台灣廠對於檢查報告異常者，職護除了平日健康關懷與追蹤外，安排職醫駐廠時調閱歷年檢查報告做比較，給予健康諮詢與建議，視健康危害風險程度建議是否就醫；特殊作業工作者，提供護具、安排教育訓練增加安全意識，針對健檢異常者，除了上述安排外，職醫會至其工作現場查看，鑑別作業環境是否具危害性，提出改善建議，或視狀況請工安協助做作業監測或至醫院複診，重新判定。台灣廠依據 2024 年年度員工健康檢查結果統計，血壓異常比率約為 75%，且多數同仁平時無量測血壓習慣，由於高血壓有著「沉默殺手」的稱號，因為它是心血管疾病、腦中風、糖尿病、腎臟病等重大慢性病之共同危險因子，因此辦理「天天量血壓」健康促進活動，期望藉由營造健康職場環境，鼓勵同仁養成定期自主量血壓的習慣，以早發現高血壓問題，將血壓控制在正常範圍，預防後續心血管疾病的問題，活動內容包含：

- ★ 營造健康職場環境：於員工餐廳設置血壓站，提升量測血壓便利性。
- ★ 知識 Q&A：針對高血壓危害因子、如何正確量測血壓及預防高血壓飲食等內容設計 Q&A 測驗，讓同仁自我檢測對於相關知識的了解，並提升相關知能。
- ★ 天天量血壓：鼓勵同仁依「722 原則」養成自主量測血壓的習慣使強化自主量測血壓技能。

為避免發生職業病，中國廠區如員工因自身身體原因不適合繼續在職業危害崗位作業或於健檢過程中發現職業禁忌症，將及時進行工作崗位調整。避免再接觸職業危害因素，並建立職業健康管理檔案，定期追蹤。2024 年總參與健康檢查人數 2,364 人，參與率 74%。

單位：人

廠別	一般健檢	特殊檢查				健檢總人數
		噪音作業	二甲基甲醃作業	粉塵作業	其他作業	
台灣廠 <sup>註</sup>	241	104	85	106	13	299
東莞廠	174	71	72	113	—	356
無錫廠	242	41	151	130	14	578
廣州廠	169	—	105	—	—	274
江西廠	857	82	366	217	—	857
合計	1,683	298	779	566	27	2,364

註：台灣廠外籍員工依規定每 3 年或 5 年執行一般健檢，每年執行特殊健檢。

### 台灣廠 年度健康檢查



### 各廠員工健康照顧活動

- ★ 開展“掌控體重，掌控健康”活動，鼓勵體重過輕或過重的同仁通過控制飲食和加強鍛鍊，維持健康體重，避免疾病發生。
- ★ 全體職工年度定期體檢，關心員工身體健康，防止慢性病，降低潛在疾病隱患，幫助員工“終身管理健康”。
- ★ 專業醫院機構開展健康講座問診，解答員工健康疑惑。
- ★ 員工健身活動室免費開放（東莞廠）。

### 台灣廠 2024 年職場健康促進活動 - 「天天量血壓 健康在我家」 成果報告

#### 天天量血壓 健康在我家

2024年 5/1-6/30 (節高截止)

活動一 知識Q&A	活動二 天天量血壓
活動內容 共QR code 完成QAAR上場券	每日在業務區內量測血壓 並附上傳單(註一)
獲獎條件 需完全答對	需連續5天
獎勵 ¥100現金卡	¥100禮券卡
獎勵 ¥100現金卡，每人限領一次	¥100禮券卡，每人限領一次

馬上參加

#### ITEQ 成果統計-知識Q&A

針對高血壓危險因子、如何正確量測血壓及預防高血壓飲食等相關知識設計Q&A 10題，讓同仁自我檢測對於相關知識的了解。

- ✓ 參加人次：149人次，完全答對比率68%，顯示部分同仁對於高血壓相關知識仍有錯誤的認知或不了解。
- ✓ 符合獲獎人數：100人

天天量血壓-知識Q&A獲獎正確率統計

#### ITEQ 成果統計-天天量血壓

高血壓治療指引正式建議將居家血壓測量作為診斷與追蹤高血壓的主要依據。透過同仁自主量測血壓了解自己的血壓變化及學習量測血壓的技巧。

- ✓ 參加人數：31人
- ✓ 完成人數：30人，完成率：96.8%；血壓異常率46%

天天量血壓-血壓自主量測統計分組

#### 活動照片

### 女性職場照顧

為配合政府提倡生育並使員工可無後顧之憂的工作，聯茂支持各地政府的育嬰留停政策，提供完善的假勤管理制度，主動提供相關資訊且協助申請，保障員工回任，員工可依其需求申請復職，兼顧其個人及家庭照顧需求。2024 年，集團共有 34 位同仁享有育嬰假，有 31 人申請，復職率為 86.2%，留任率為 85.7%。

#### ◆ 育嬰假申請及復職統計

廠別 項目	台灣廠			中國廠			合計		
	女性	男性	總計	女性	男性	總計	女性	男性	總計
享有育嬰假人數 (A)	1	4	5	23	6	29	24	10	34
實際申請人數 (B)	0	2	2	23	6	29	23	8	31
申請率 (B/A)	0.0%	50.0%	40.0%	100.0%	100.0%	100.0%	95.8%	80.0%	91.2%
育嬰假後應該復職人數 (C)	0	2	2	21	6	27	21	8	29
育嬰假後實際復職人數 (D)	0	2	2	17	6	23	17	8	25
復職率 (D/C)	-	100.0%	100.0%	81.0%	100.0%	85.2%	81.0%	100.0%	86.2%
上一年度復職人數 (E)	1	0	1	16	4	20	17	4	21
上一年度復職滿一年人數 (F)	1	0	1	14	3	17	15	3	18
留任率 (E/F)	100.0%	-	100.0%	87.5%	75.0%	85.0%	88.2%	75.0%	85.7%

註：符合育嬰假申請資格人數係以統計年度回溯三年曾經申請產假 / 陪產假人數推估。

## 退休金

在退休制度的保障方面，台灣廠同仁依「勞動基準法」以及「勞工退休金條例」規定為員工提撥勞工退休金。

### ◆ 台灣廠退休金提撥情形

項目	舊制退休金	新制退休金
適用法源	勞動基準法，係屬確定福利退休計劃。	勞工退休金條例，係屬政府管理之確定提撥退休計劃。
提撥方式	提存退休準備金累積已足以支應勞工退休準備金。	依員工投保等級提撥 6% 至勞工保險局個人退休金專戶。
提撥金額	截至 2024 年底計畫資產之公允價值為 55,286 千元，應計退休金資產為 33,835 千元。	2024 年度提撥之退休金費用為 13,463 千元。

### ◆ 中國廠退休金提撥情形

項目	員工提撥	公司負擔
適用法源	各廠依當地「社會保險法」。	
提撥方式	每個月依員工薪資 8% 提撥至勞動局之個人退休金帳戶。	無錫廠、廣州廠及江西廠：按月就薪資總額 16% 提撥退休金匯入國有銀行指定的銀行帳戶。 東莞廠：按月就薪資總額 14% 提撥退休金匯入國有銀行指定的銀行帳戶。

中國廠區係參加由中國當地政府機構管理及統籌之社會保險計畫，該計畫係屬確定提撥制，支付予政府管理社會保險計畫之養老保險費，依照該地方政府規定標準按工資之一定百分比計提。

## 順暢勞資溝通

為建立良好之勞資關係，聯茂尊重員工的集會結社自由及勞資雙方談判的權利，依勞資會議實施辦法定期或不定期召開勞資會議，作為勞資雙方溝通意見之管道；同時定有員工申訴程序於公共區域內設有意見箱及總經理信箱，並不定期舉行面對面座談會，以有效與同仁溝通解決各項問題及維護應有之權利。

因應公司產能擴大，台灣營運據點於 2014 年由桃園平鎮廠轉調至新擴增之新竹新埔廠。為向員工說明相關變動影響，公司於 2013 年底召開全廠員工大會說明新埔廠規劃，並於 2014 年分批搬遷時，向搬遷部門說明詳細規劃及措施，同時協助員工因通勤距離增加所衍生之交通問題，提供搭乘免費交通車、自備交通工具之補助津貼及提供廠區宿舍等三方案。

公司為推行節能減碳及考量員工安全，鼓勵員工搭乘交通車。同時為提供外地人員及建教實習生良好居住空間。

## 集團員工敬業度及滿意度調查

為了識別及解決潛在問題，以提升員工士氣與生產力並增強員工參與感，聯茂自 2022 年起每年執行員工敬業度及滿意度調查，內容涵蓋工作投入、團隊合作、職涯發展、報酬福利、職場環境與企業責任等面向，2024 年全體員工敬業度總分與 2023 年相當。針對員工意見調查結果，公司持續推動相關專案與改善措施，以回應員工需求、強化福祉體驗及營造安全職場。透過部門間的定期溝通，公司深化對員工關懷與需求的了解，並持續強化人文關懷措施，包括節慶加餐福利、各項團隊競賽及員工旅遊等活動，以提升歸屬感與參與度。同時，為保障員工健康與職場安全，公司亦致力於提升全員的安全意識與操作能力。透過宣導安全生產理念、強化安全操作流程遵循、定期開辦安全訓練與演練，進一步提升應變能力，確保營運現場零事故目標的實現。

2024 年問卷覆蓋率增加 1.9% 但全體填答率下降 11.2%，未來調查單位將加強溝通與宣導，讓員工知道他們的意見是被公司高度重視的，鼓勵員工參與提高填答率。

範疇	項目	2022 年	2023 年	2024 年
敬業度填答狀況	全體員工敬業度總分	85.01	83.91	83.14
	覆蓋率	87.1%	97.0%	98.9%
	填答率	77.1%	62.4%	51.2%
敬業度分數－性別	男性	85.0	83.8	83.7
	女性	86.0	84.2	82.2
敬業度分數－年齡	20~29 歲	83.7	83.9	83.0
	30~39 歲	85.8	82.4	82.8
	40~49 歲	86.5	84.1	79.4
	>50 歲	84.2	85.2	82.2
敬業度分數－員工類別	一般員工	84.7	83.5	82.4
	管理職	88.8	85.3	87.1

註：問卷分數滿分為 100 分。

## 5.4 勞工安全衛生

### 5.4.1 安全職場

聯茂的安全政策中，視員工為最大資產，所以在職場中維持安全的作業環境，執行每年實施作業環境與活動的危害鑑別，在鑑別結果中區分風險等級實施改善方案，把作業環境的危險性降到最低，並對員工實施安全教育訓練，如有發現有危險狀況或危害安全時及時反應通報，發生危險之前及時改善，員工在有危及身體安全的環境下，須迅速離開預防發生傷害，各級主管必須予以監督作業環境安全並指揮所屬人員，如有發生傷害事件依職業傷害事故調查制度實施，並對發生原因進行實質改善，防止事故的再次發生。

公司在組織上設置專責的安全衛生管理部門，建立環安衛制度包含員工安全衛生守則、職業安全衛生管理計畫，強化自主檢查與環境管理，定期安排現場作業人員年度體檢、消防管理、作業環測等作業，以提升廠內環境安全衛生績效，並藉由持續內外部訓練與宣導，養成員工緊急應變能力及正確安全職場觀念，降低不安全行為所造成之職安意外事故。

本報告書範疇五個廠區已有四個廠區通過 ISO45001:2018 職業安全衛生管理系統，並每年完成內部及外部稽核；無錫廠已逐步建置相關管理系統要求以通過驗證。

#### ◆ 職業安全衛生管理系統 ( ISO 45001:2018 )

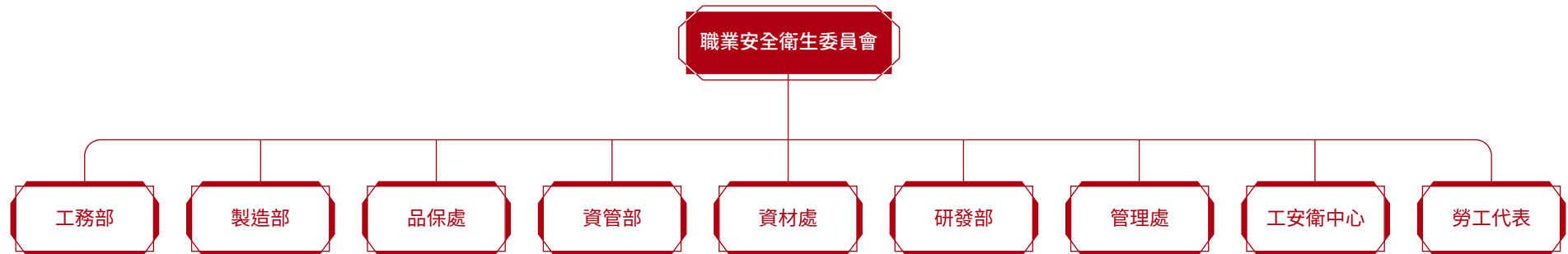
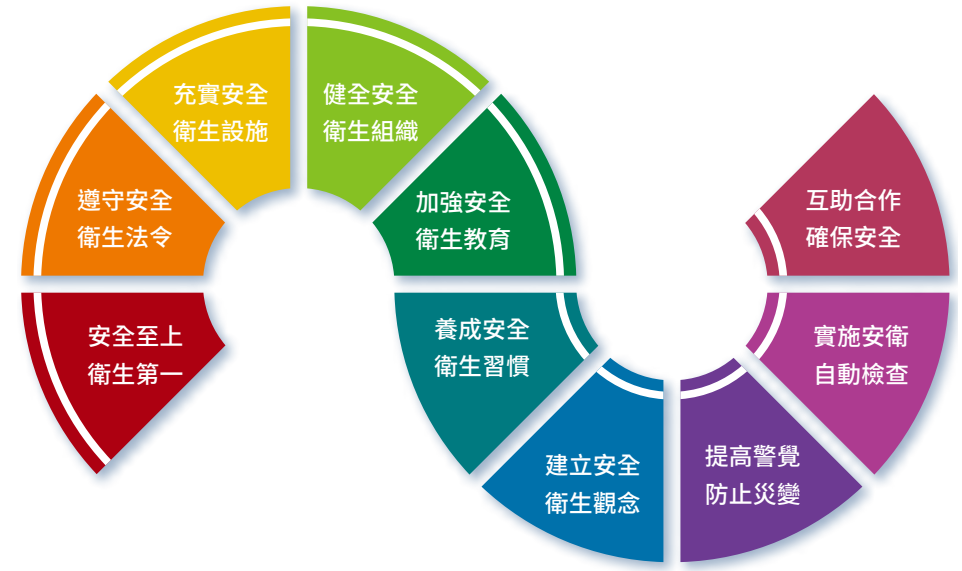
廠別	台灣廠	東莞廠	廣州廠	江西廠
證書編號	TTOSH11240-05	04923S00958R1M	OHS 576133	61623S0221R1M
證書有效期限	2027 年 1 月 11 日	2026 年 11 月 28 日	2026 年 6 月 7 日	2026 年 9 月 14 日
員工人數	421	353	291	1,142
承攬商人數	43	25	40	123



◆ 職業健康與安全管理方針

說明		內容
	管理目的	✓ 提供員工安全良好的工作環境，保護員工的安全與健康。
	政策 / 承諾	✓ 符合職業安全衛生有關法規並持續改善作業環境，預防員工的職業傷病發生。 ✓ 導入 ISO 45001 安全衛生管理系統。
	行動計畫	✓ 定期召開安全衛生會議及由工安衛對員工實施安全衛生教育訓練。 ✓ 持續改善管理系統及提升環境及安全衛生品質，降低員工傷害事件及零職業病事件。
	評估機制	✓ 無重大職業災害及職業病。

工業安全衛生信念

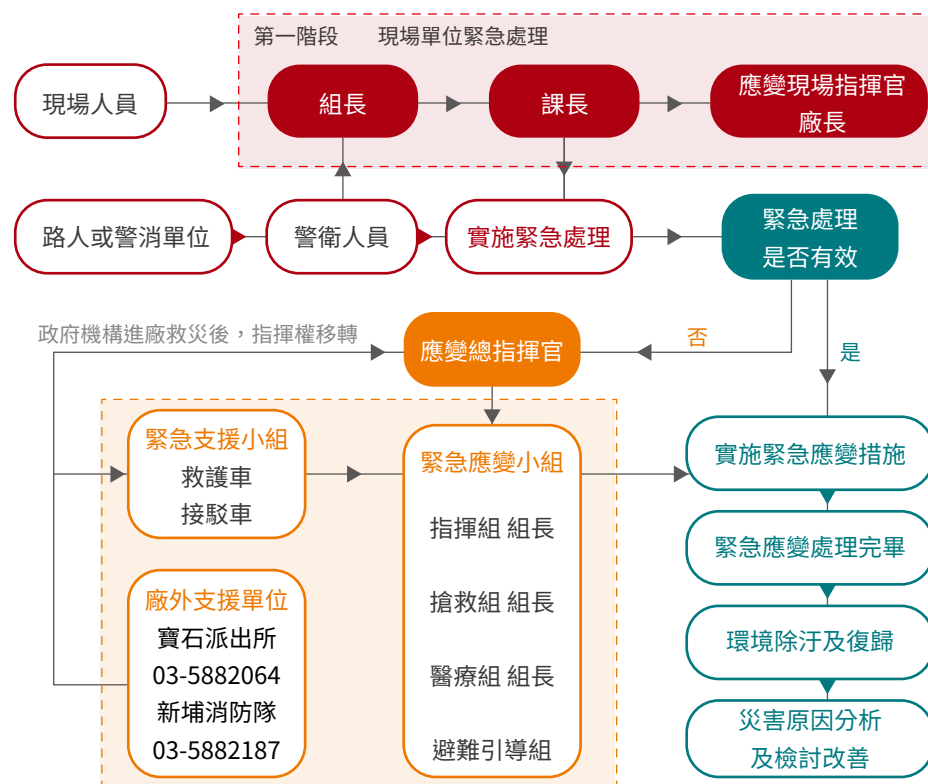


聯茂依法設置並每季召開職業安全衛生委員會，各廠勞工代表比率優於法定人數三分之一以上，檢討內容包括審視職業安全衛生管理計畫、作業環境結果公告、職業災害調查報告、工安管理競賽結果、外部稽核結果說明、安全衛生教育訓練等，檢討當季廠內環安衛優缺點，作為持續改善方針。同時也針對承攬商施工管理，若有不安全行為則加強對廠商宣導並列入重點查核項目。

◆ 職業安全衛生委員會組成

廠別	委員會人數	勞工代表人數	勞工代表占比
台灣廠	26	9	35%
無錫廠	38	22	58%
東莞廠	23	12	52%
廣州廠	24	13	54%
江西廠	27	15	56%

◆ 台灣廠緊急應變組織應變架構



職業安全衛生委員依照法令台灣廠每三個月召開一次、中國廠區每月召開一次，其委員會成員各有職掌任務；主任委員職責定期召開會議、決定開會時間與地點、安排會議議程及主持會議；秘書職責為綜理會議資料、追蹤前次會議決議事項、會議記錄及相關主任委員交辦事項；委員職責為定期參與會議、審查安全衛生推行方案、事故調查及安全衛生自動檢查等提供相關建議及討論。

職業安全衛生委員會最終相關安全衛生提案、計畫及其他改善事項，將由主任委員提報至廠區最高主管核決，以達到持續改善安全衛生目標。

◆ 職場環境及人身安全保護方針

項目	管理措施
自主檢查及環境管理	<ul style="list-style-type: none"> <li>✓ 每日實施危險性設備巡視檢點及定期實施安全檢查</li> <li>✓ 每半年進行作業環境測定</li> <li>✓ 每年進行建築物公共安全檢查</li> </ul>
特殊人員設置及教育訓練	<ul style="list-style-type: none"> <li>✓ 新進人員實施安全訓練</li> <li>✓ 特殊作業（如有機溶劑、堆高機操作等）主管及專業操作人員不定期安排外部訓練</li> </ul>
消防安全及管理	<ul style="list-style-type: none"> <li>✓ 依當地消防法規設置消防設施，並定期實施消防知識及滅火器操作使用訓練</li> <li>✓ 每月內部進行消防設施檢查</li> <li>✓ 每半年進行消防組訓</li> <li>✓ 每年委託合格機構進行消防安全檢查</li> </ul>

聯茂設有工安衛中心專責推動勞工安全衛生事宜，於各廠區設置工安衛人員每日進行作業場所的安全檢查與稽核，維持勞工安全衛生。各廠分別委託顧問公司對協力廠商勞工作業環境進行監測，針對作業環境鑑別各種潛在危害因子，例如：使用有機溶劑及特定化學物質、粉塵環境、顯著發生噪音之作業場所等。台灣廠每年執行兩次、中國廠每年執行一次勞工作業場所監測之規劃、採樣、測定及分析，確保勞工之危害暴露低於標準值；亦將監測結果於作業勞工顯而易見之場所公告或以其他公開方式揭示之，並加強工程控制及警告管制，及要求人員配戴適當的個人安全防護具，例如：濾毒罐、耳塞、耳罩。2024年各廠區檢測結果全部合格。

台灣廠聘僱職護專責從事勞工健康服務，2024 年公司聘請專業講師辦理急救訓練（CPR、AED 演練操作）、人因危害工程、噪音作業與聽力防護等課程，讓員工能得到正確的急救與個人防護健康觀念，避免職業危害，除了辦理健康講座，也不定期依季節、將流行病學資訊分享給全體員工。

為預防災變及使從業人員對安全衛生作業有所認識，各廠工安衛部門每月均會安排實施教育訓練計畫，除職業勞工安全衛生人員、危險性機械設備操作人員、特殊作業人員須分別施以安全衛生教育訓練外，所有新進及調職員工在到職時由安全衛生專責人員施予安全衛生教育訓練三至六小時。

集團定期進行自衛消防編組演練，2024 年度共舉行 10 場次，共計 2,846 人次參與，內容包括消防常識、消防設備使用、避難逃生緊急疏散、綜合演練等，同時確認應變器材是否完好，以確保意外事件發生時，能作最快速且妥當的處理，對廠內員工所造成的危害風險降至最低。

◆ 2024 年自衛消防編組演練

廠區	次數	人次
台灣廠	2	148
中國廠	8	2,698
合計	10	2,846

◆ 2024 年集團工安衛教育訓練成效

類別	課程內容	人次	時數
管理類	全員應急安全培訓、值班主管安全應急培訓、全員應急教育危險、職業健康知識、企業社會責任要求及準則培訓及註冊安全工程師培訓等	232	700
專業類	ISO14001 / ISO45001 體系教育知識	72	304
	特種作業安全作業知識培訓 ( 電工、焊工、叉車工、壓力容器、鍋爐工等，動火、登高、有限空間、吊裝作業 )	1,073	2,236
工安類	全員消防演習及綜合演練 ( 火警、廣播、滅火、避難、滅火器實際操作 )	3,210	15,288
	化學溶劑洩漏安全教育、危害性化學品安全基礎知識培訓	167	370
	有限空間受困、化學品溶劑洩露及油槽泡沫滅火設備之介紹及操作	65	130
	靜電危害教育訓練課程	43	43
	機械災害、復工復產安全生產、呼吸防護、現場急救、自救知識培訓	1,074	1,772
	合計	5,936	20,843

## 自衛消防編組演練



聯茂的安衛政策以堅持安全無虞為優先，提供安全與安心之工作場所，在公司運作與專案執行過程中，努力達成零職業傷亡的目標。為顯示聯茂對工安的保障與用心，公司於 2012 年起推動通過職業安全衛生管理系統 OHSAS 18001 認證，並於 2021 年 1 月轉版 ISO45001 通過續評，透過從危害因子鑑別、評估及控制進行管理，以系統性持續運作方式降低員工之危害風險並提升企業安全文化。2024 年環安衛法規不符合項目，2024 年台灣廠區未發生職業傷害事件、中國廠發生 11 件職業傷害事件，集團 2024 年工傷事件較前一年度增加 5 件，其中 8 件為員工作業不慎食指壓傷、食指夾傷、撞傷、摔傷骨折、腳踝扭傷，3 件為員工上下班交通事故。

為降低事故發生後的傷害及風險，聯茂建置完整的事務調查與改善程序規定；當事故發生時，由事故單位進行通報，再由事故單位勞工代表及工安衛成員組成相應之事故調查小組，依不同事故需求限期完成調查。並依調查結果，嚴格管控及實施矯正預防措施。為預防事件再次發生，後續將此事故列入該單位之安全衛生危害鑑別風險評估表中，並依此事故改善措施，重新鑑別風險等級；同時將此事故案例以內部溝通機制及安全衛生委員會方式，向各部門及其員工溝通，達到事故預防的目的。

本公司並無發生法定職業病的案例，為避免發生職業病，如員工因自身身體原因不適合繼續在職業危害崗位作業的，將及時進行調崗；體檢過程中發現職業禁忌症的，將及時調崗避免再接觸職業危害因素，並建立職業健康管理檔案，定期體檢追蹤。

## ◆ 職業傷害及職業疾病統計表

項目	台灣廠		中國廠		合計	
	員工	其他工作者 <sup>註1</sup>	員工	其他工作者 <sup>註1</sup>	員工	其他工作者 <sup>註1</sup>
人數 <sup>註2</sup>	405	4	2,589	47	2,994	51
工作時數	841,984	4,224	5,645,904	117,920	6,487,888	122,144
職災人數	0	0	12	0	12	0
損失日數	0	0	661	0	661	0
嚴重職災	0	0	0	0	0	0
因公死亡	0	0	0	0	0	0
失能傷害頻率 (FR) <sup>註3</sup>	0	0	2.13	0	1.85	0
失能傷害嚴重率 (SR) <sup>註4</sup>	0	0	117	0	102	0
職業病率 (ODR)	0	0	0	0	0	0
職災人數－男性	0	0	8	0	8	0
職災人數－女性	0	0	4	0	4	0

註 1：非員工但其工作及 / 或工作場所受聯茂所管控之工作者，如外包商（保全、清潔等）、承攬商（工程承攬等），常駐的委外廠商。

註 2：台灣廠為 2024 年 12 月報備職安署職災月報表之人數，中國廠為 2024 年底在職人數。

註 3：失能傷害頻率 (FR) = (失能傷害次數 / 總經歷工時) \* 1,000,000。

註 4：失能傷害嚴重率 (SR) = (總損失工作日數 / 總經歷工時) \* 1,000,000。

註 5：損失日數 661 天，其中有 169 天為上下班途中交通事故。

## 5.5 社會參與

聯茂本著「取之社會，用之社會」的精神，重視和社區居民的良性互動，希望透過活動贊助或帶領員工參與簡單的社區互動產生同理心，找到更多具體實踐愛心與回饋社會的著力點，也增加同仁對社會公民角色的認同。

聯茂台灣廠位於新竹縣新埔鎮內立里，為回饋社區、促進社區發展，除聘僱在地員工外，亦贊助許多當地之社區團體及發展活動，建立良好互動關係。除持續贊助新竹縣新埔鎮環境保護協會用於環境再造教育提升學習活動外，亦樂捐社區信仰中心內立三元宮及內立社區發展協會推動社區發展工作，並積極參與社區活動。我們也持續關注弱勢團體，關懷內立里社區老人暨弱勢關懷活動，提供蛋糕、湯品、水果進行共餐服務。

### ◆ 2024 年集團社會參與

回饋社會	無錫廠：向錫山區阿福頤養院捐贈了總價值人民幣三萬多元的乳膠枕頭、浴巾毛巾套裝、牛奶各 95 份，奉獻了一份愛心，希望老人們能歡度端午佳節，共用新時代美好生活。
	東莞廠：每年積極組織志願獻血活動，今年共計 72 餘人參加，合計獻血 1.8 萬毫升。
	台灣廠：支持蒙恩聽障烘坊 - 購買秋豐禮盒 412 盒作為員工中秋禮品。
人才培育	無錫廠：支持地方教育，捐助鄰近學校（雲林小學、雲林幼稚園、江南大學等）獎學金及成立錫山教育局”聯茂立青”獎學金資助貧困學生。

### ◆ 東莞廠 每年辦理捐血活動



用爱心  
为生命加油

——  
让爱在身边蔓延  
每一滴献血者都值得被尊重

无偿献血  
AND GIVE A LITTLE LOVE

时间：6月25日（09：00~12：00）  
地点：公司一楼大厅  
礼品：献血成功可获得无偿献血证+纪念品  
+200元营养费补助

**注意事项**

1. 献血前1天晚上保证充足睡眠，不熬夜；
2. 献血前两餐不吃油腻食物、不饮酒，但也不要空腹，可吃清淡食物；
3. 献血后24小时内避免剧烈运动；
4. 感冒痊愈未满1周，妇女月经前后3天、两次献血间隔未满半年者，以及其他不适合献血情况者暂不宜献血。
5. 患高血压、心血管病、传染性疾病以及有其他不适合献血情况者暂不宜献血。

◆ 無錫廠 關懷社區長輩



◆ 集團社會參與投入

單位：千元

廠別	2021年	2022年	2023年	2024年	總計
台灣廠	129	134	-	-	263
無錫廠	1,693	2,021	1,814	1,624	7,152
東莞廠	-	-	-	-	-
廣州廠	-	-	-	-	-
江西廠	-	887	-	-	887
總計	1,822	3,042	1,814	1,624	8,302

單位：千元

類別	2021年	2022年	2023年	2024年	總計
慈善活動	60	1,007	-	-	1,067
長期社區參與	1,762	2,035	1,814	1,624	7,235
連結營業活動之捐款	-	-	-	-	-
總計	1,822	3,042	1,814	1,624	8,302

## 附錄

### GRI 內容索引表

使用聲明	聯茂已參考 GRI 準則報導 2024 年 1 月 1 日至 2024 年 12 月 31 日期間內，GRI 內容所引表中所述的資訊。
使用的 GRI 1	GRI 1：基礎 2021

#### 一般揭露

GRI 準則	揭露項目	頁碼	備註	揭露項目	頁碼	備註
GRI 2： 一般揭露 2021	2-1 組織詳細資訊	13-14		2-16 溝通關鍵重大事件	10-12	
	2-2 組織永續報導中包含的實體	8		2-17 最高治理單位的群體智識	14	
	2-3 報告期間、頻率及聯絡人	3		2-18 最高治理單位的績效評估	15	
	2-4 資訊重編	3	2024 年無此情事	2-19 薪酬政策	16	
	2-5 外部保證 / 確信	3		2-20 薪酬決定流程	16	
	2-6 活動、價值鏈和其他商業關係	5-8,26,30		2-21 年度總薪酬比率	60	
	2-7 員工	53-55		2-22 永續發展策略的聲明	4,17	
	2-8 非員工的工作者	54		2-23 政策承諾	13,21,27,30,45,46, 48,51,53,69,70	
	2-9 治理結構及組成	13-15		2-24 納入政策承諾	13,21,27,30,45,46, 48,51,53,69,70	
	2-10 最高治理單位的提名與遴選	14		2-25 補救負面衝擊的程序	24	
	2-11 最高治理單位的主席	14		2-26 尋求建議和提出疑慮的機制	24	
	2-12 最高治理單位於監督衝擊管理的角色	17		2-27 法規遵循	24	
	2-13 衝擊管理的負責人	17		2-28 公協會的會員資格	9	
	2-14 最高治理單位於永續報導的角色	17		2-29 利害關係人議合方針	10-12	
	2-15 利益衝突	14		2-30 團體協約	61	

主題揭露

GRI 準則	揭露項目	頁碼	備註
GRI 201 經濟績效 2016	201-1 組織所產生及分配的直接經濟價值	19	
	201-3 確定給付制義務與其他退休計畫	66	
	201-4 取自政府之財務援助	20	
GRI 202 市場地位 2016	202-2 雇用當地居民為高階管理階層的比例	55	
GRI 205 反貪腐 2016	205-3 已確認的貪腐事件及採取的行動	25	
GRI 206 反競爭行為 2016	206-1 反競爭行為、反托拉斯和壟斷行為	—	2024 年無發生有關反競爭行為、反托拉斯和壟斷行的行動事件。
GRI 207 稅務 2019	207-1 稅務方針	19	
	207-4 國別報告	20	
GRI 302 能源 2016	302-1 組織內部的能源消耗量	37	
	302-3 能源密集度	39-40	
	302-4 減少能源消耗	41	
GRI 303 水與放流水 2018	303-3 取水量	50	
	303-4 排水量	51	
GRI 305 排放 2016	305-1 直接（範疇一）溫室氣體排放	38	
	305-2 能源間接（範疇二）溫室氣體排放	38	
	305-5 溫室氣體排放減量	41	
	305-7 氮氧化物（NOx）、硫氧化物（SOx），及其它顯著的氣體排放	47	
GRI 306 廢棄物 2020	306-1 廢棄物的產生與廢棄物相關顯著衝擊	48-49	
	306-2 廢棄物相關顯著衝擊之管理	48-49	
	306-5 廢棄物的直接處置	48-49	
GRI 308 供應商環境評估 2016	308-1 使用環境標準篩選新供應商	27	

GRI 準則	揭露項目	頁碼	備註
GRI 401 勞雇關係 2016	401-1 新進員工和離職員工	56	
	401-2 提供給全職員工（不包含臨時或兼職員工）的福利	60-61	
	401-3 育嬰假	65	
GRI 402 勞 / 資關係 2016	402-1 營運變化的最短預告期	61	
GRI 403 職業安全衛生 2018	403-1 職業安全衛生管理系統	68	
	403-2 危害辨識、風險評估及事故調查	69-70	
	403-3 職業健康服務	63-64	
	403-4 有關職業安全衛生之工作者參與、諮商與溝通	69-71	
	403-5 有關職業安全衛生之工作者訓練	71	
	403-6 工作者健康促進	63-64	
	403-7 預防和減輕與業務關係直接相關聯之職業安全衛生的衝擊	70	
	403-8 職業安全衛生管理系統所涵蓋之工作者	68	
	403-9 職業傷害	73	
	403-10 職業病	72-73	
GRI 404 訓練與教育 2016	404-1 每名員工每年接受訓練的平均時數	58	
	404-3 定期接受績效及職業發展檢核的員工百分比	59	
GRI 405 員工多元化與平等機會 2016	405-1 治理單位與員工的多元化	15,54	
	405-2 女性對男性基本薪資與薪酬的比率	60	
GRI 406 不歧視 2016	406-1 歧視事件以及組織採取的改善行動	60	2024 年未有歧視事件。
GRI 407 結社自由與團體協商 2016	407-1 可能面臨結社自由及團體協商風險的營運據點或供應商	61	
GRI 408 童工 2016	408-1 營運據點和供應商使用童工之重大風險	27,53	
GRI 413 當地社區 2016	413-1 經當地社區議合、衝擊評估和發展計畫的營運活動	74	
GRI 418 客戶隱私 2016	418-1 經證實侵犯客戶隱私或遺失客戶資料的投訴	31	2024 年未接獲侵犯客戶隱私之投訴。

### 全球聯合國盟約對照表

10 項原則	對應章節	頁碼	備註
人權			
企業界應支持並尊重國際公認的人權	5.3 員工關懷	60	
保證不與踐踏人權者同流合汙	3.2 供應鏈管理 5.1 人才招聘	27 53	
勞工標準			
企業界應支持結社自由及切實承認集體談判權	5.3 員工關懷	61	
消除一切形式的強迫和強制勞動	5.1 人才招聘	53	
禁用童工	5.1 人才招聘	53	
消除就業和職業方面的歧視	5.1 人才招聘	53	
環境			
企業界應支持採用預防性方法應付環境挑戰	4.1 氣候變遷與能源管理	34	
採取主動行動促進在環境方面更負責任的做法	4.1 氣候變遷與能源管理	34	
鼓勵開發和推廣環境友好型技術	3.3 客戶服務與經營	30	
反貪腐			
企業界應努力反對一切形式的腐敗，包括敲詐和賄賂	2.4 責任聯茂 - 誠信經營	24	

## 永續揭露指標—電子零組件業

編號	指標	指標種類	年度揭露情形	單位	頁碼
一	消耗能源總量、外購電力百分比及再生能源使用率	量化	4.1 氣候變遷與能源管理	十億焦耳 (GJ)、百分比 (%)	1,471,044.70 GJ 電力 100% 外購 未使用再生能源
二	總取水量及總耗水量	量化	4.3.3 水資源管理	千立方公尺 (m <sup>3</sup> )	50-51
三	所產生有害廢棄物之重量及回收百分比	量化	4.3.2 廢棄物管理	公噸 (t)、百分比 (%)	49
四	說明職業災害類別、人數及比率	量化	5.4 勞工安全衛生	人、比率 (%)	73
五	產品生命週期管理之揭露：含報廢產品及電子廢棄物之重量以及再循環之百分比	量化	4.3.2 廢棄物管理	公噸 (t)、百分比 (%)	聯茂非終端產品製造商，故不適用此指標。
六	與使用關鍵材料相關的風險管理之描述	質化描述	3.2 供應鏈管理	不適用	27-30
七	因與反競爭行為條例相關的法律訴訟而造成的金錢損失總額	量化	無相關情形發生	報導貨幣	—
八	依產品類別之主要產品產量	量化	銅箔基板：33,057 千 SH 玻璃纖維膠片：148,427 千 M 多層壓合基板：127 千 SF 軟性銅箔基板：5,026 千 M <sup>2</sup>	依產品類型而不同	—

## 永續會計準則委員會 (SASB Standards) 指標對照表

產業別：科技與通訊／硬體 (Technology & Communications / Hardware)

發行版本：2024 年 12 月

揭露主題	指標代碼	揭露指標	揭露內容摘要	對應章節
產品安全性	TC-HW-230a.1	說明產品數據安全之風險鑑別與管理方法	聯茂產品非終端產品，未有處理終端產品之資訊安全，故不適用此指標。	—
員工多元性與包容性	TC-HW-330a.1	員工在 (a) 高階管理層、(b) 非高階管理層、(c) 技術員工及 (d) 其他所有員工之性別與種族族群百分比	請參考 54-55 頁	5.1 人才招聘
產品生命週期管理	TC-HW-410a.1	含有 IEC 62474 應申報物質之產品收入百分比	聯茂目前使用的原物料中不包含 IEC 62474 可申報物質，故不適用此指標。	—
產品生命週期管理	TC-HW-410a.2	符合電子產品環境評估工具 (EPEAT) 註冊之規定或同等規範之資格產品收入百分比	聯茂非終端產品製造商，故不適用此指標。	—
產品生命週期管理	TC-HW-410a.3	獲得能源效率認證之資格產品收入百分比	聯茂非終端產品製造商，故不適用此指標。	—
產品生命週期管理	TC-HW-410a.4	報廢產品和回收電子廢棄物的重量；及回收重量佔報廢重量百分比	聯茂非終端產品製造商，故不適用此指標。	—
供應鏈管理	TC-HW-430a.1	第一階供應商 (1) 有接受 RBA 稽核 (VAP) 或同等標準稽核之供應商類別百分比，按 (a) 所有供應商及 (b) 高風險供應商	聯茂要求所有供應商皆須簽署「供應商承諾書」，同意遵循 RBA 行為準則及勞工權益等相關法規，尚未對供應商是否接受 RBA VAP 稽核進行盤點統計。	3.2 供應鏈管理
供應鏈管理	TC-HW-430a.2	第一階供應商 (1) 未通過 RBA 稽核 (VAP) 或同等標準稽核之受稽核廠商百分比，以及 (2) 稽核結果於 (a) 重大缺失與 (b) 其他缺失的改善率		

揭露主題	指標代碼	揭露指標	揭露內容摘要	對應章節
原物料採購	TC-HW-440a.1	說明使用關鍵原物料的風險管理方法	聯茂要求的原物料供應商禁止使用衝突礦物，並要求所有供應商提出無衝突礦物的聲明 / 保證。聯茂禁止使用衝突礦產包括並不限於來自於剛果民主共和國非法礦區的錫石、黑鎢、鈳鉭鐵礦和黃金及其衍生物等稀有金屬，特別是金 (Au)、鉭 (Ta)、錫 (Sn)、鎢 (W)、鈷 (Co)、和雲母 (Mica) 金屬原料，並要求供應商及上游供應鏈充份了解此信息。	3.2 供應鏈管理
行業活動	TC-HW-000.A	生產單位數量，按產品類別劃分	銅箔基板：33,057 千 SH 玻璃纖維膠片：148,427 千 M 多層壓合基板：127 千 SF 軟性銅箔基板：5,026 千 M <sup>2</sup>	—
行業活動	TC-HW-000.B	製造廠所之面積	301,939.48 平方米	—
行業活動	TC-HW-000.C	自有產所產量之百分比	100% 自製	—

## 第三方保證聲明



### 獨立保證意見聲明書

#### 2024年聯茂電子永續報告書

「法國標準協會」於1926年成立，作為法國國家標準的主管機關，並擔任「國際標準組織」的常任理事國代表，是全球知名的驗證機構之一。本項保證工作由「法國標準協會」亞太公司「法標國際認證股份有限公司」執行，團隊成員均具有專業背景，且接受過AA1000 AS、AFAQ 26000、ISO 9001、ISO 14001、ISO 14064、ISO 45001、ISO 50001等永續性相關之品質、環境、能源、安全與社會責任等國際標準的訓練，而擁有主導稽核員或查證員之資格。法標國際認證股份有限公司(以下簡稱法標)與聯茂電子股份有限公司(以下簡稱聯茂)為相互獨立的實體，法標除了本獨立保證聲明書所述內容外，並未涉及或介入聯茂永續報告書之準備過程。

#### 責任

聯茂負責按所宣告之永續報導準則，在永續報告書中對臺灣與海外營運據點的經濟、環境與社會面向之營運活動與績效進行報導。

法標負責按所描述的範圍與方法，為聯茂及其利害關係人提供一份獨立保證意見聲明書，本聲明書僅供聯茂使用，不對其他用途負責。



#### 範圍與標準

聯茂與法標協議的保證範圍包括：

- 保證作業範疇與「2024年聯茂電子永續報告書」揭露範圍一致。
- 法標依據AA1000保證標準(v3)之第一應用類型進行保證作業，審查與評估聯茂遵循AA1000實質性原則(2018)的符合程度。
- 保證作業包括審查與評估聯茂的相關流程、系統與管制及可取得之績效資訊，以及下列報導準則遵循的情況：
  - GRI永續報導準則

#### 方法

- 報告書採用參考 GRI 永續報導準則進行報導，對報告書內容符合 GRI 準則的一般揭露及特定主題揭露進行審查。
- 查證團隊與相關人員進行訪談，確認利害關係人的溝通與回應機制與重大主題決策流程等，然而，並不直接接觸外部利害關係人。
- 與報告書編制相關的所有文件、數據和資訊由查證團隊與相關人員的訪談進行查核。
- 基於抽樣計畫，審查組織產出、蒐集與管理報告書中所揭露的質化與量化的資料的流程。
- 藉由訪談各組負責人員，檢驗與審核相關的文件、資料與資訊，評估報告書內容之支持性資料與證據來源合理。

### 結論

#### ◆ AA1000實質性原則

#### 包容性

聯茂已在報告書中已揭露組織於環境、社會與治理層面的作為與成果，涵蓋了該組織在包容性原則下，利害關係人關注與期望的議題。未來可整合內外外部資源與風險機會管理機制，以提升策略目標的評估與控管效能，更清晰地回應利害關係人對永續績效的關注。

#### 重大性

聯茂已公布永續經營相關資訊，使利害關係人得以對公司之管理與績效進行判斷，在廣納各方之意見下，該組織發展及實施重大性議題之決策機制，並在報告書展現決策結果與處理的優先順序。整體而言，這份報告書適切地涵蓋其永續經營密切關係的重大主題。

#### 回應性

聯茂已按照業務分工由相關部門負責溝通及回應利害關係人關注之議題，並在報告書與官網將相關政策與運作情形揭露，展現該組織在回應性原則的具體作為。未來可持續強化各部門之資料蒐集與彙整流程，藉由制度化流程，不僅可更完整呈現年度營運績效，也能展現組織在超越法規要求、主動參與社會公益及推動節能減碳等永續行動上的積極作為。

#### 衝擊性


聯茂已展示了一個個別和公平評估衝擊的過程，其中包括一系列來自廣泛來源的環境、社會和治理主題，對於其營運活動所帶來的衝擊，其量測與評估已透過定性和定量相結合的目標來達成。未來可持續完善各項已執行之永續行動，執行監控、量測，強化風險與機會的管控，對其行動所帶來整體衝擊負責，以展現實質性及永續發展績效。

#### ◆ GRI永續報導準則

基於審查的結果，確認報告書中一般揭露與特定主題揭露及重大主題管理揭露等，已遵循GRI永續報導準則之要求。未來可持續優化與彙整各營運據點之管理績效，揭露充分的永續資訊給利害關係人。

#### 意見聲明

法標依據AA1000保證標準(v3)的查證指引及GRI永續報導準則，已發展完整的永續性報告保證準則。我們認為就聯茂所提供的足夠證據及現場查證的所見事實，秉持公允的原則，對該組織遵循的全球永續性報導準則的情況出具聲明。我們總結「2024年聯茂電子永續報告書」內容，對於聯茂的相關運作與特定績效提供了一個公平的觀點。我們相信有關聯茂在2024年的經濟、社會及環境等特定績效指標是被正確地呈現。




### 保證等級

依據AA1000保證標準(v3)，我們謹依據本聲明書中所描述的範圍與方法，審定本聲明書為中度保證等級。

以上，謹代表「法國標準協會」



Dr. August Tasi  
認證與評鑑部門 理事  
2025年07月10日

查證團隊：黃冠雄(主導查證員)、江有泰(查證員)

法標國際認證股份有限公司 — 臺灣桃園市桃園區中平路102號20樓之2  
電話：+886 3 220 0066、傳真：+886 3 220 7889  
網址 <https://international.afnor.com/ta>




# ITEQ

INNOVATION TEAMWORK  
EXCELLENCE QUALITY

ITEQ 聯茂電子

聯茂電子  
品質保證  
誠信服務