



王座國際餐飲股份有限公司
KINGZA INTERNATIONAL CO., LTD

股票代號：2751

主辦券商

 永豐金證券
SinoPac Securities

上櫃前業績發表會 簡報

報告人：林子恒 總經理



- ▶ 本簡報係於當時公司資料及整體經濟發展現況所得之資訊，對過去、現在及未來營運彙總與評估，發佈之相關訊息所提及之前瞻性資訊，受風險、不確定性與推論所影響，包括不限於成本增加、市場需求、各種政策法令與金融經濟現況之改變以及其他非本公司所能控制之風險等因素，實際結果可能與這些前瞻性資訊大不相同。
- ▶ 本簡報資料中所提供之資訊並未明示或暗示的表達或保證其具有正確性、完整性、或可靠性亦不代表本公司、產業狀況或後續重大發展的完整論述。
- ▶ 本簡報中對未來的展望，反應本公司截至目前為止的看法，對於這些看法，未來若有任何變更或調整時，本公司並不負有隨時更新或修正本簡報資料內容之責任。
- ▶ 本簡報內容未經本公司書面許可，任何第三者不得任意取用。

未來風險

一、產業風險

(一) 食品安全衛生規範趨嚴

- ▶ 近年因國內外餐飲業者使用劣質食材、添加物，及食品標示不實偽造等食安事件頻傳，致使各國對於食安相關法規日趨嚴謹，新聞媒體及消費者亦對於食安議題放大檢視，故餐飲業者若違反食安相關規定，除需面臨可能之政府罰鍰及消費者求償外，對於後續

(二) 餐飲業競爭激烈

- ▶ 對於中價位餐廳等流行性強的餐飲，因競爭激烈、顧客喜新厭舊，且客戶對於異國料理接受程度高，因此廠商家數及品牌眾多，各產品之間替代程度高，消費者在購買時轉換成本與忠誠度較低，在市場激烈競爭下，致營業額不易提高。

未來風險

二、營運風險

(一)餐飲人員培養不易，人員流動率高

- ▶ 餐飲業是勞力密集產業，也是講求以人為主的服務業，雖少部分業者能夠以自動化設備取代人力，但為求提供完善顧客體驗、流暢作業流程及服務品質，仍需要投入大量人員。然而，為滿足現代人生活型態及需求，餐飲業營業時間往往長且特殊，人潮旺季落在夜晚、周末及節慶假期，服務人員得接受輪班、輪休之安排，工作、休假時間不固定的生活使服務人員留任意願降低。另外，忙碌與炎熱工作環境亦使求職者卻步，招募不易。因此，高度人力需求與偏高的流動率形成餐飲業營運之負擔。

(二)物價上升使食材成本提高

- ▶ 近年來受全球相關資源與物資上漲影響，整體經濟環境呈現微幅通貨膨脹之趨勢，食材成本亦隨物價指數節節上升，造成餐飲業者營運成本負擔增加，侵蝕餐飲業者經營獲利能力。

未來風險

二、營運風險

(三)賣場租金調漲及店面到期不續租風險

- ▶ 台灣餐飲市場業者眾多競爭激烈，營運門市開設地點為經營成敗之關鍵因素，而近年台灣熱門商圈店面租金持續上漲，增加餐飲業者營運成本負擔，侵蝕獲利，同時餐飲業者也將面臨租約到期，房東不續租之風險。

三、其他重要風險：請詳見公開說明書之說明

- ▶ 本公司其他重要風險請詳公開說明書「貳、二、(一)風險因素」之說明
本公司已就產業、營運及其他重要風險三方面，分別予以評估其各項可能風險之因應措施，本公司已具備降低風險能力，因應措施尚屬妥適。

補充揭露說明事項

▶ 財團法人中華民國證券櫃檯買賣中心董事會暨上櫃審議委員會要求補充揭露事項

一、風險事項乙節

(一) 貴公司112年度及113年第一季員工離職率分別達53.07%及53.89%，且人力及原物料成本約占貴公司成本之八成，有關貴公司員工流動率高與人力及原物料成本調漲之風險及所採具體因應措施之說明，暨推薦證券商之評估意見。

(二) 貴公司為連鎖餐飲業者，食品安全問題為其重要營運風險，有關貴公司確保食品安全衛生所訂定之管控機制及落實執行情形之說明，暨推薦證券商及簽證會計師之評估意見。

二、特別記載事項乙節

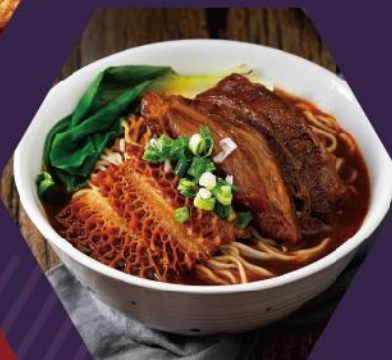
(一) 貴公司112年度營業收入及稅前淨利分別較111年度大幅成長36%及676.69%，惟113年第一季則分別較112年同期成長17.25%及衰退51.64%，有關貴公司業績變化合理性及未來發展性之說明，暨推薦證券商之評估意見。

(二) 貴公司營業收入主要來自代理之餐飲品牌，有關貴公司代理品牌之策略、前開品牌代理情形及維持代理權穩定性具體措施之說明，暨推薦證券商之評估意見。

(三) 貴公司設有會員制度，致有蒐集消費者個人資料之情事，有關貴公司避免消費者個人資料外洩及強化資訊安全作法之說明，暨推薦證券商及簽證會計師之評估意見。

因應措施及其他詳細揭露說明請各位參閱資料袋中的補充說明，並請參閱公開資訊觀測站本公司現金增資發行新股申報用之公開說明書稿本。

公司影片介紹



簡報 大綱

- 公司簡介
- 產業概況
- 品牌發展
- 多元營運
- 研發與發展
- 財務
- 未來展望
- 永續發展

公司簡介



公司名稱	 王座國際餐飲股份有限公司 KINGZA INTERNATIONAL CO., LTD
股票代號	2751
董事長	王耀輝 先生
資本額	新台幣1.7億
設立日期	104/12/14
員工人數	804人
主辦承銷商 簽證會計師事務所	永豐金證券 勤業眾信

六角國際(2732)SPIN-OFF子公司



母公司六角國際
對王座國際
持股比例 70.71%



董事長 王耀輝

六角國際事業(股)公司創辦人/董事長
帆宣系統科技業務經理

屏東技術學院(現為屏東科技大學)
農企業管理技術系學士

營運總監
黃懷誼

真理大學會計系學士
-六角國際事業(股)公司 總監
-怡和餐飲(股)公司經理



總經理 林子恒

該公司執行副總
六角國際事業(股)公司副總經理、
營運總監

怡和餐飲(股)公司北區營運經理

臺灣科技大學EMBA
亞東工專(現為亞東科技大學)
電機工程科副學士

營運總監
邱佳怡

環球科技大學會計系學士
-六角國際事業(股)公司 總監
-怡和餐飲(股)公司經理



財務長 林照峰

六角國際事業(股)公司資深副總及財務長
英屬維京群島商富厚投資集團有限公司執行董事
璞石晶華有限合夥基金合夥人
宇智顧問(股)公司經理
築間餐飲事業(股)公司法人董事代表人

瑞士洛桑管理學院EMBA
長江商學院工商管理EMBA
美國塔夫茨大學經濟研究所碩士
臺灣大學經濟學系學士

會計主管
施慧姍

淡江大學會計學系學士
-資誠聯合會計師事務所
審計服務部副理
-該公司會計部會計人員

董事會成員

職稱	姓名	持股比例		學歷	經歷
		股數	持股比例		
董事長	六角國際事業(股)公司	12,020,487	70.71%	-	-
	代表人: 王耀輝	170,638	1.00%	屏東技術學院 (現為屏東科技大學) 農企業管理技術系學士	六角國際事業(股)公司創辦人 帆宣系統科技(股)公司業務經理
董事	六角國際事業(股)公司 代表人:林子恒	238,888	1.41%	臺灣科技大學EMBA 亞東工專(現為亞東科技大學) 電機工程科副學士	該公司執行副總 六角國際事業(股)公司副總經理 營運總監 怡和餐飲(股)公司北區營運經理
董事	六角國際事業(股)公司 代表人:王麗玉	188,666	1.11%	東華大學 國際企業研究所碩士 屏東技術學院 (現為屏東科技大學) 農企業管理技術系學士	富盈資產管理(股)公司 副總經理 復華證券投資信託(股)公司 投資理財處副理 元大寶來證券投資信託(股)公司 投資理財處襄理 勝創科技(股)公司歐洲分公司財務經理
董事	陳柏鋁	-	-	中正大學財務金融所碩士 交通大學(現為陽明交通大學) 管理科學系學士	其樂達科技(股)公司業務經理 國泰創業投資(股)公司投資部副理 益鼎創業投資(股)公司投資部協理 富邦證創業投資(股)公司投資部主管

董事會成員

職稱	姓名	持股比率		學歷	經歷
		股數	持股比率		
獨立董事	湯鵬縉	-	-	中興大學 會計系學士	安利得科技(股)公司財會總監 憶聲電子(股)公司會計長 振遠科技(股)公司財會部協理 同協電子(股)公司稽核協理 惠眾會計師事務所查帳部經理 資誠聯合會計師事務所審計服務部副理
獨立董事	黃精培	-	-	淡江大學 會計系學士	群信聯合會計師事務所會計師 超眾科技(股)公司財務部經理 元大證券(股)公司承銷部襄理 大華證券(股)公司承銷部襄理 安侯建業聯合會計師事務所審計部主任 全日物流(股)公司監察人
獨立董事	莊銘鴻	-	-	英國萊斯特大學 企管學系碩士 大同工學院化學 工程研究院碩士 東海大學化學 工程學系學士	永豐創業投資(股)公司投資處資深經理 源創管理顧問(股)公司投資部副理 宏遠證券(股)公司投資研究處副理 Samsung Cheil Industries台灣分公司 電子材料業務部副理 世界先進積體電路(股)公司 工程部資深工程師

產業概況



112年臺灣餐飲市場



資料來源：經濟部統計處，台灣經濟研究院產經資料庫整理，2024年03月。

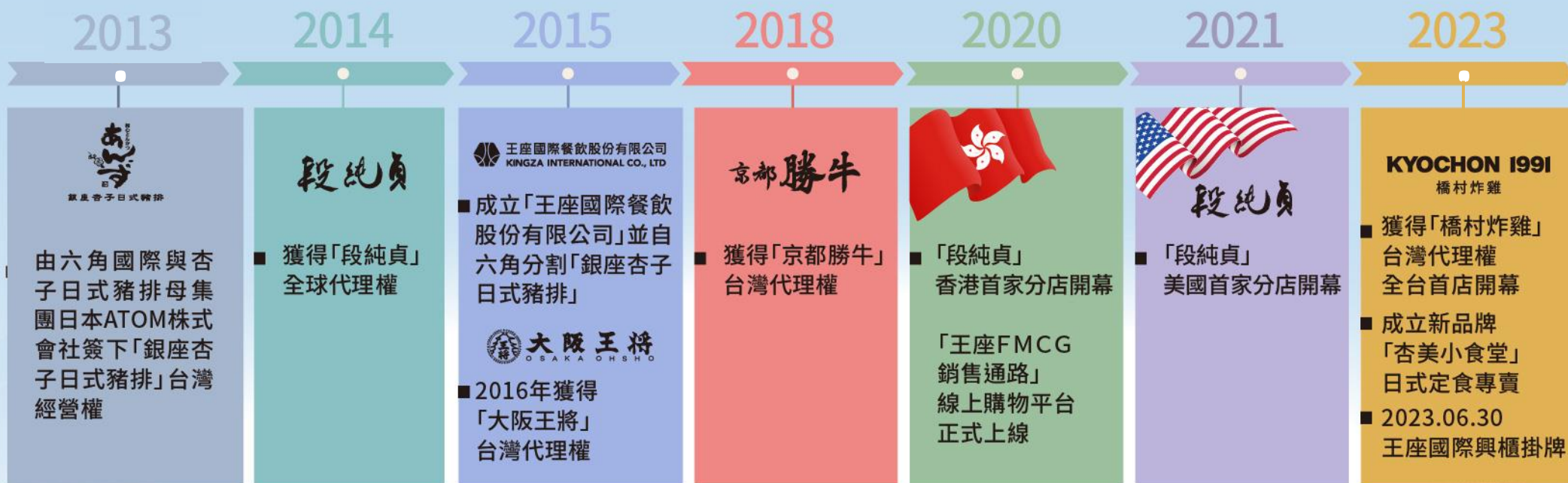
112年民間觀光餐旅活動漸增，大型連鎖業者亦瞄準疫後消費商機，趁勢加大力度拓點並持續推動服務品質再進化，尚因應薪資等成本提高而調漲餐點售價，締造全年餐飲營業額突破1兆279億元，創下歷史新高，年增幅達 18.79%，產業景氣延續111年大幅成長的態勢。

品牌發展



以味稱王 座無虛席

成立於2015年，以誠信、實在、創新、卓越、分享的宗旨拓展國際市場，
建立「品牌平台中心」使台灣品牌輸出國際，也將國際知名品牌引進台灣，
跨足日式、中式及韓式，以多角化經營策略佈局，正式朝多品牌餐飲集團化持續發展。



旗下代理品牌

	 <p>銀座杏子日式豬排</p>	 <p>段純貞</p>	 <p>大阪王將 OSAKA OHSHO</p>	 <p>京都勝牛</p>	 <p>KYOCHON 1991 橋村炸雞</p>
品牌定位	日式炸豬排為主的家庭餐廳	牛肉麵、燉雞麵為主的中小吃	道地日式中華料理拉麵、炒飯、餃子	創新牛排料理餐廳	韓式炸雞為主的韓式料理餐廳
價格	中價位	平價位	平價位	中價位	中價位
店家數 52+9海外	台灣: 26	台灣: 8 香港: 5 美國: 2	台灣: 6	台灣: 8 香港: 2	台灣: 4
代理時間	102	105	105	107	112

尚有2家自有品牌杏美小食堂，合計共有54家台灣門市，9家海外門市。

王座的品牌發展

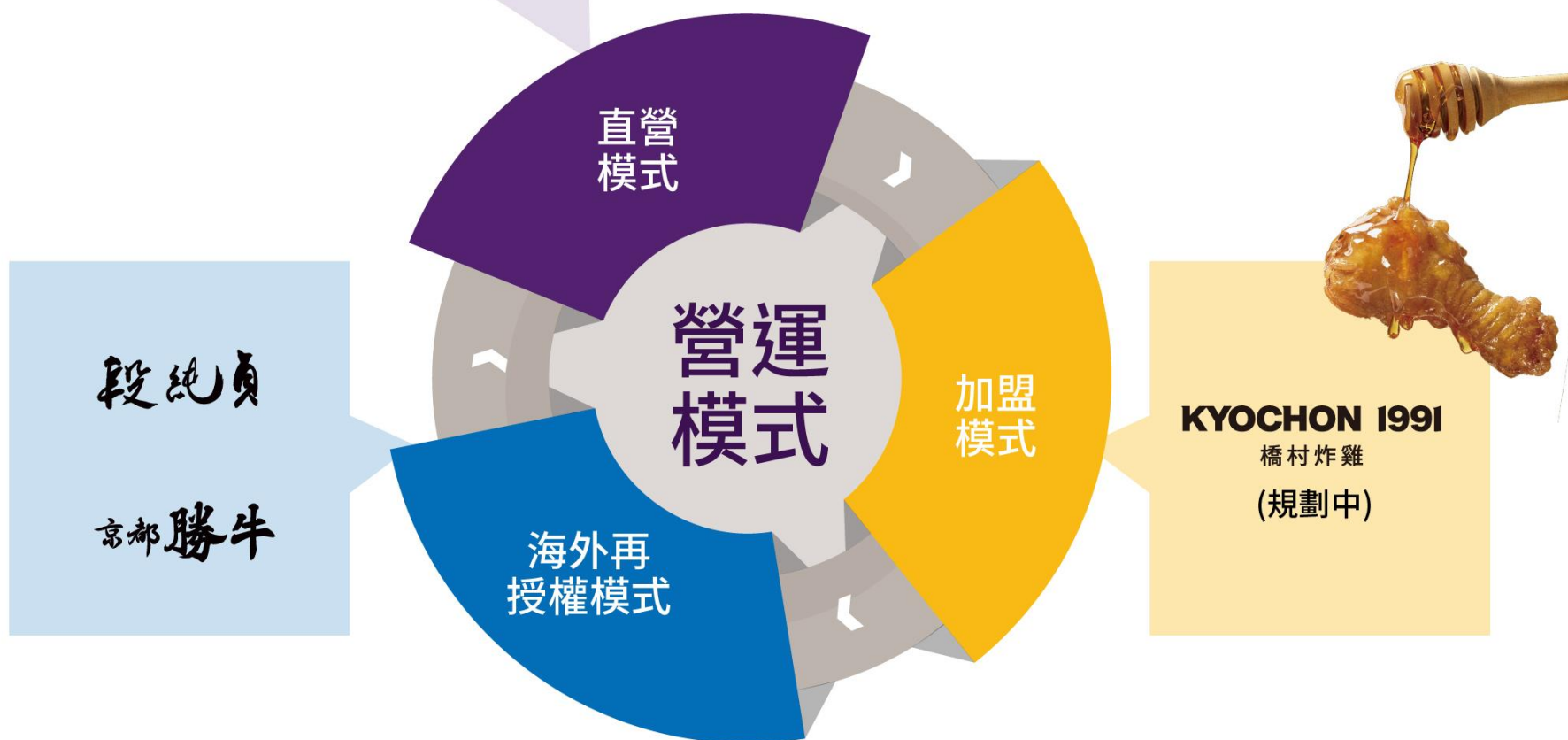
價位	中價位		
品牌	 銀座杏子日式豬排	京都 勝牛	KYOCHON 1991 橋村炸雞
品牌餐廳照			
品牌客單價	NT\$400-NT\$460	NT\$460-NT\$500	NT\$300-NT\$350
產品特色	熟成豬肉 / 神農獎黑豬 各式海鮮 / 多樣鍋膳料理 越光米飯 / 黑米飯 / 烏龍麵	熟成牛肉 / CP值商業午餐 炸烤煎燉 多樣式料理 四格甜點與日式甜點	熟成雞肉 / 氣冷雞 12種個人餐及多人餐
品牌特色	越光米飯(黑米飯)、醃漬小菜、 高麗菜絲、味增湯吃到飽。 進口味增/麵包粉/醬油/金芝麻豬排醬。	越光米麥飯、醃漬小菜、高麗菜絲、 味增湯吃到飽。 氣泡水/進口味增/牛排醬汁/海鮮。	內用韓式蘿蔔小菜吃到飽。 進口韓式醬料與炸雞裹粉。 平均出餐最快的韓式炸雞。
品牌優化前	日式豬排專門店	炸牛排專門店	2023年新展店
品牌優化後	日式家庭餐廳	創新牛排餐廳 (創新肉類料理)	

價位	平價位		
品牌	段純貞	大阪王將 OSAKA OHSHO	杏美小食堂
品牌餐廳照			
品牌客單價	NT\$250-NT\$280	NT\$250-NT\$270	NT\$250-NT\$270
產品特色	一頭牛只能做10碗牛肉麵的牛 腱心。獨門23種香料	拉麵、越光米炒飯、燒餃子、道 頓掘炒麵等多樣式的餐點	日本一汁三菜定食 以炸蝦壽司為主打
品牌特色	進口美澳牛肉/國產雞肉 11種經典套餐(主餐/滷味/小 菜/飲料)	日本技術指導 製作冷凍燒餃子	定食是日本飲食文化中最為經典的 飲食型態， 「六格」旬季之味，有冷物、溫野菜、 海老、玉子、鮮果、漬物，選擇當季的 食材呈獻
品牌優化前	牛肉麵專門店	大眾口味、拉麵 炒飯、煎餃	2023年新展店
品牌優化後	牛肉麵、燉雞麵 中式小吃	湯頭升級、越光米炒飯、 煎餃冷凍食品	

多元營運



多元的營運模式



直營店家數分佈



區域 \ 品牌	中價位	平價位	今年開店展望	店家數總計
台北市/新北市 桃園/宜蘭	24	8	8+2	62
新竹/台中	6	2		
台南/高雄	6	6		
合計	38	16		

(截至113.06.30店家數)

海外再授權店家數



段純貞	店家數	新開店	總計
香港	3	1(五月) 1(六月)	5
美國加州	2	1(七月)	3



舌尖美味之旅



京都勝牛	店家數	新開店	總計
香港	2	1(Q4)	3

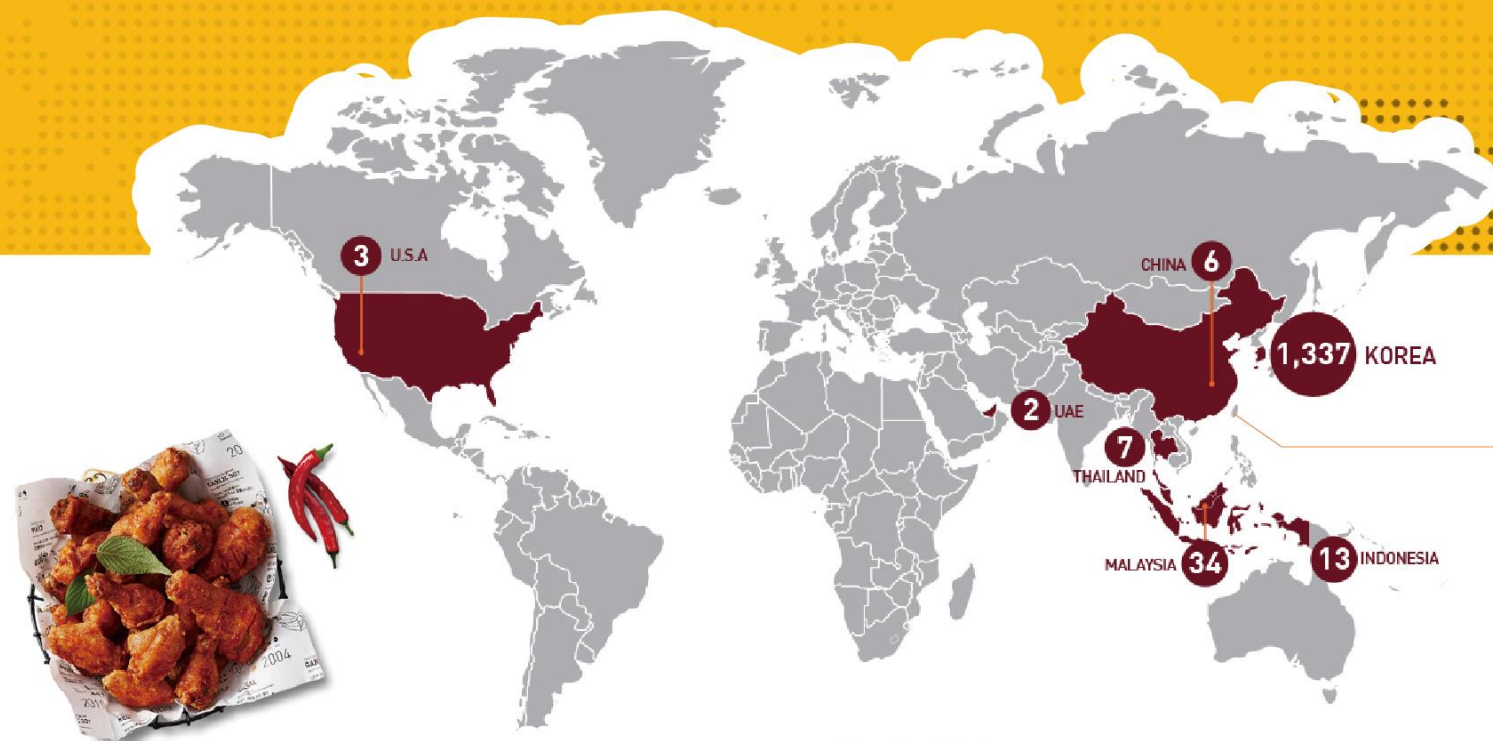


拓展美國西雅圖三家餐廳
每年增加2~3個國家或地區的授權
每年維持20%的店家數成長率

KYOCHON 1991

橋村炸雞

遍佈全球8個國家，海外70家門市
全球總店數超過1,367家



2023年
首度於台灣展店

81組有興趣

篩選條件:投資金額/3年營運經驗/已有團隊等等-七組進行下一波面談

目標第四季開出第一家加盟店

橋村炸雞的特色



挑選健康新鮮且口感扎實的國產生鮮雞肉



單元不飽和脂肪酸 及 Omega9 的芥花油



獨家專利韓國橋村配方，產地直送原味呈現



兩次油炸法，逼出油脂鎖住肉汁，皮薄酥脆



獨門雞肉熟成技術，讓肉質更為鮮嫩



專業化



差異化



高端化

研發與發展



產品開發及研發團隊

研發產品的發想以
「產品概念」、「產品創新」及「產品流行」三個方向執行：

概念

創新

流行

研發方向	說明	代表性產品
產品概念	顧客喜愛/有價值性/具吸引力產品	鰻魚三重奏、龍虎斑、熟成腰內豬排
產品創新	料理創新/市面上少/顧客喜愛的產品	柚子椒鹽里肌豬排、軟殼蝦、干貝堡
產品流行	餐飲當下流行/顧客喜愛的產品	皮蛋乾拌麵、橋村炸雞聯名、酸菜魚麵



▶ 研發團隊

職稱	姓名	產業年資
總經理	林子恒	26
營運總監	黃懷誼	20
營運總監	邱佳怡	20

職稱	產業年資
執行經理	13
執行經理	18
執行經理	14

- (1) 實踐走動式管理，貼近消費者需求，持續進步優化的態度
- (2) 推動領先指標
- (3) 與時俱進：

1. 缺工 ~ 掃碼點餐 / 送餐機器人 / 切菜設備 / 外送串接 / 預約外帶
模式調整 / 送收桌小餐車
2. 通膨 ~ 規模採購優勢 / 菜單組合優化 / 第二供應商尋找測試 /
中央工廠協作

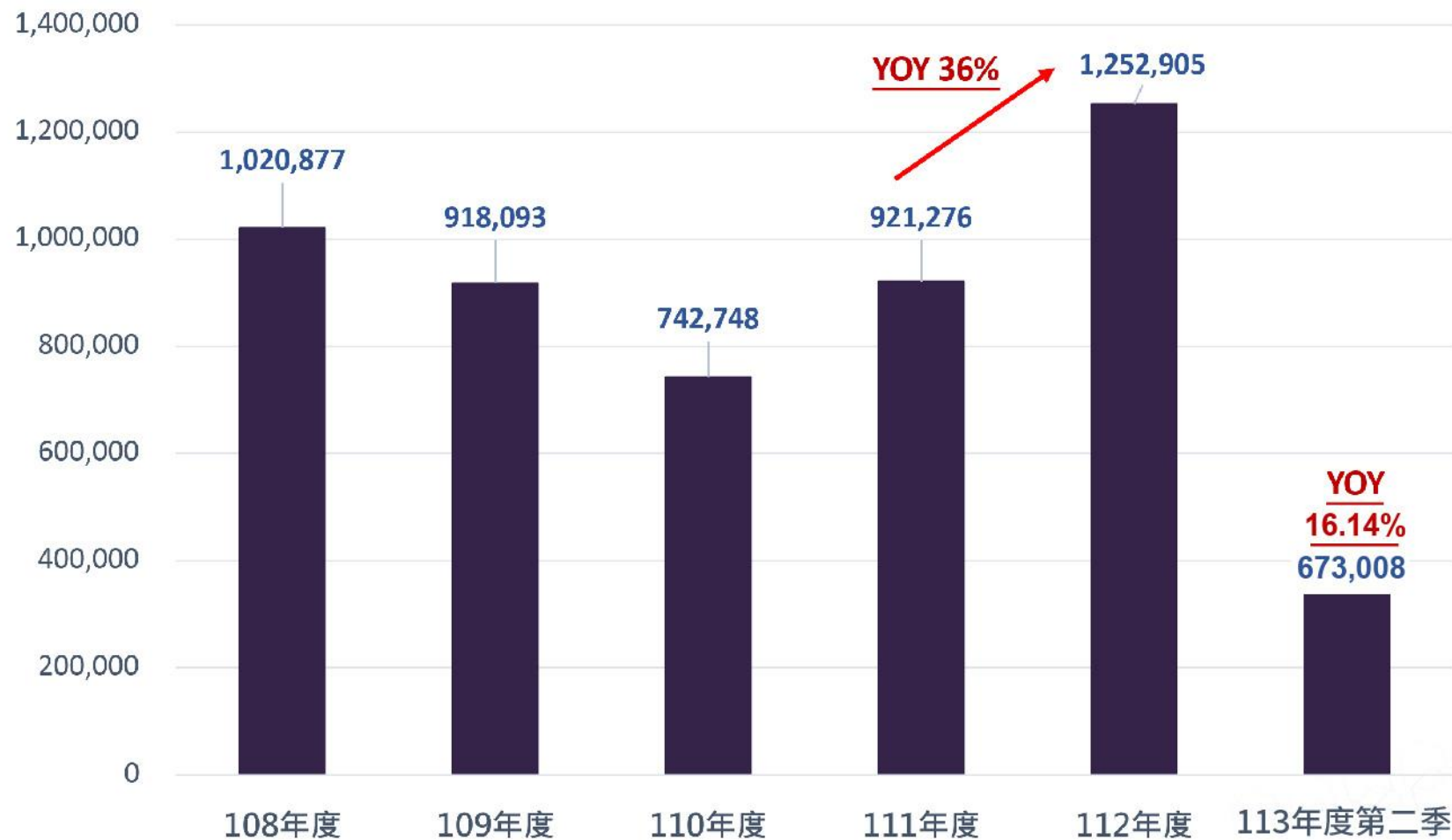


財 務



營業收入

單位:新臺幣千元



品牌汰弱展強

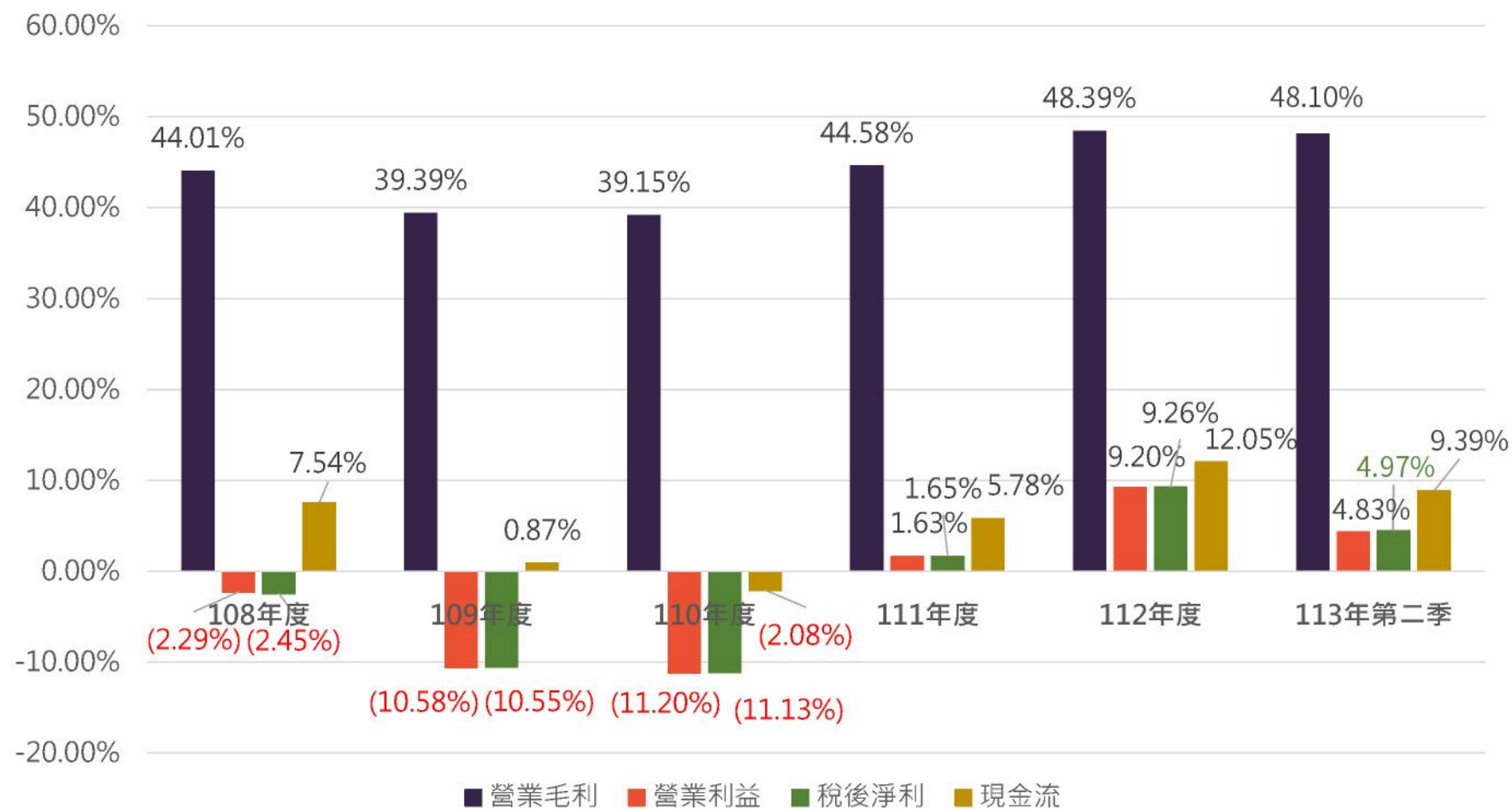
► 中價位：增加10家 ► 平價位：減少13家

品牌	109年期初 店家數	112年期末 店家數	差異	品牌定位
銀座杏子日式豬排	20	25	+5	中價位
段純貞	16	8	-8	平價位
大阪王將	9	7	-2	平價位
京都勝牛	6	8	+2	中價位
太陽蕃茄麵	6	1	-5	平價位
橋村炸雞	0	3	+3	中價位
杏美小食堂	0	2	+2	平價位
合計	57	54	-3	
當月業績	90,810千元	107,650千元	+16,840千元	

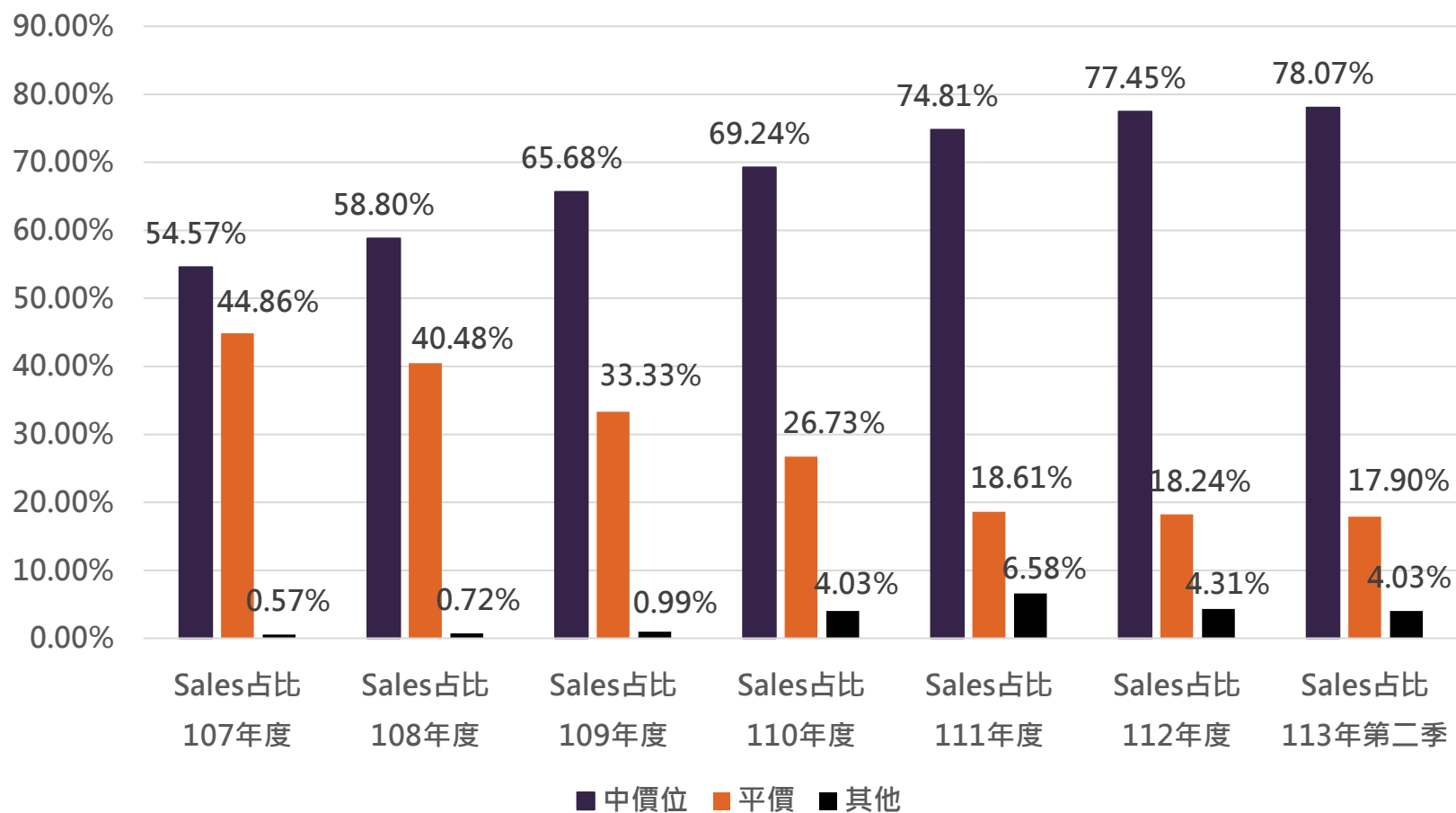
單位：人數；新臺幣千元

年度	111年			112年			113年上半年		
	會員人數	會員消費金額	業績占比	會員人數	會員消費金額	業績占比	會員人數	會員消費金額	業績占比
銀座杏子 日式豬排	207,301	\$142,695	28.8%	274,421	\$224,960	32.3%	300,587	\$136,966	39.2%
京都勝牛	87,550	\$51,018	25.1%	126,137	\$87,715	30.2%	146,637	\$60,923	42.4%
段純貞	65,589	\$19,303	17.2%	75,050	\$22,992	19.0%	78,325	\$14,104	22.5%
大阪王將	66,366	\$10,743	17.9%	85,307	\$27,799	26.3%	92,945	\$16,667	31.3%
橋村炸雞	-	-	-	4,080	\$5,853	15.1%	10,538	\$10,386	16.3%
杏美小食堂	-	-	-	140	\$250	5.3%	642	\$587	6.0%
總計	426,806	\$223,759	25.6%	563,135	\$369,569	29.3%	629,647	\$239,636	35.0%

財務數據 %

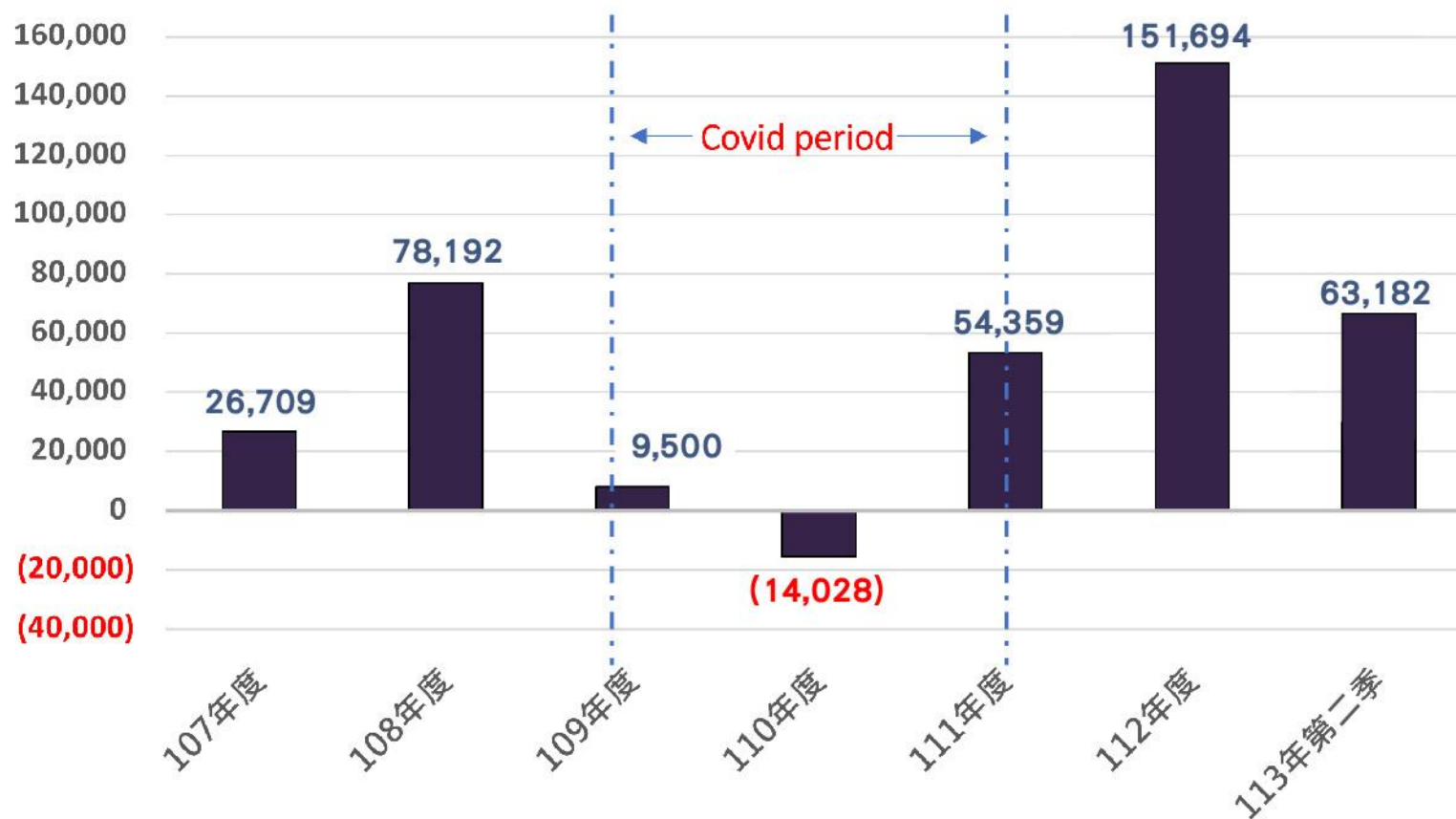


營業額佔比%



單位:新臺幣千元

EBITDA趨勢



(不含使用權資產之折舊)

未來展望



未來成長性

- ▶ 短期以拓展國內市占率為目標,每年新開直營店家數約8~10家
- ▶ 以「橋村炸雞」起始,在台灣拓展加盟業務
- ▶ 持續拓展「段純貞」及「京都勝牛」等品牌之海外再授權業務



永續發展



本公司於113年5月10日設置第一屆永續發展委員會，並訂定永續發展委員會組織規程案，成立永續管理組織，並於113年6月5日董事全面改選，故董事會重新委任董事長王耀輝、總經理林子恒、財務長林照峰及董事王麗玉等四位，擔任本公司第二屆永續發展委員會委員。



1 股東權益

- 本公司股東會之運作均依『股東會議事辦法』辦理。
- 本公司設有發言人制度及官網設置「利害關係人專區」，明確載明聯絡方式。

2 董事會職能

- 本公司董事會之運作均依『董事會議事辦法』辦理。
- 七席董事，包含三席獨立董事，本公司獨立董事行使職權均依『獨立董事之職責範疇規則』辦理。

3 監察人職能

- 本公司三席獨立董事成立審計委員會取代監察人，本公司審計委員會之運作均依「審計委員會組織規程」辦理。

4 資訊透明度

- 依相關法令所定期限內公告及申報。
- 本公司發言人制度係依「內部重大資訊處理作業程序」辦理。
- 本公司官網設置「利害關係人專區」。

5 內控內稽制度

- 本公司依相關法令規定辦理內控內稽作業。
- 本公司內部稽核報告於稽核作業完成之次月底前交付審計委員。
- 本公司內部稽核主管定期向各獨立董事報告稽核業務及列席董事會報告。

6 利害關係人與社會責任

- 本公司制定「永續發展實務守則」以茲遵守。
- 本公司建立發言人制度及官網設置「利害關係人專區」。
- 本公司善盡創造就業、提供安全工作環境、節能減碳及遵守法律規範等企業社會責任。

1. 環境風險管理

- (1) 本公司業已委由會計師出具「112年度網際網路包裝材料年度減量成果」確信報告，112年度較111年度使用量為平均一個少35.31g，包材箱子減少8.36%，已符合公告之規定。
- (2) 本公司重視節約能源，積極落實各種節能減碳措施，例如調高空調溫度，燈具採省電環保燈具，積極宣導電子化作業，以減少紙張使用量等。

2. 食品安全風險管理

(1) 食品安全保障

本公司針對食品安全進行層層把關，實行採供應商管理作業、食品驗收作業及食品安全管理作業。此外，本公司旗下各品牌門店也設有門市餐廳管理辦法，以加強對門店環境衛生的管理。

(2) 食品安全檢測

本公司設有食品安全實驗室及其相關管理辦法，進行內部食品安全之管理，亦委託第三方認證機構檢測原物料及產品，多方落實食品衛生安全與品質。

(3) 食品安全執行成效第三方稽核

本公司委託第三方認證機構檢測旗下各品牌所有門店衛生環境進行稽核。定期進行稽核項目包含環境、人員、設備等，嚴格把關各門店在食品衛生安全、環境設施衛生及從業人員管理等方面表現。

員工權利保障

本公司遵循勞動基準法等相關法規，保障員工之合法權益，組織職工福利委員會，辦理各項福利事項，並訂定任用管理辦法及考核晉升程序，以保障員工合法權益，建立適當管理辦法。

員工福利制度

本公司已訂定及實施合理員工福利措施（包括薪酬、休假及其他福利等），並將經營績效或成果適當反映於員工薪酬。

良好職場文化

本公司注重人權，不論其種族、性別、年齡均享有同等之工作權利。

良好工作環境

本公司提供員工整潔的環境，並提供員工安全與健康上所需之安全防護設備，及定期舉辦健康檢查。央廚每年依法進行消防設備檢修，確保提供員工安全與健康之工作環境，112年度無發生火災之情事。

重視員工發展

本公司重視員工職能發展，提供員工相關訓練課程。

重視個資保護

本公司對產品與服務之客戶隱私，皆遵循相關法規及國際準則辦理。

重視意見回饋

本公司設有專區、舉報信箱。用來積極回應投資人、供應商、客戶及員工之申訴需求，以落實保障消費者權益。



王座國際餐飲股份有限公司
KINGZA INTERNATIONAL CO., LTD

THANK YOU

