



LAKAFFA
六角國際

六角國際事業股份有限公司

2023 年永續報告書



目錄

前言	4
關於本報告書	4
創新引領者	6
六角永續亮點	8
第一章 LA KAFFA-永續故事	10
1.1 關於我們	10
1.2 與利害關係人的溝通與議和	22
1.3 重大主題鑑別及分析	27
第二章、光耀 光輝 以誠相待	40
2.1 治理之道	40
2.2 利潤創造者	51
2.3 合規行者	55
2.4 風險管理	56
2.5 氣候變遷風險調適	58
第三章、食安守門員	63
3.1 食品安全管理	68
3.2 前鋒管理	72
3.3 助力後備	75
第四章、永續地球	79
4.1 能資源與溫室氣體	79
4.2 水資源	82
4.3 廢棄物	84
4.4 環境保護行動	86
第五章、多元包容 幸福職場	88
5.1 幸福工作推動者	90
5.2 創新培育	94
5.3 幸福護航	96
六、幸福快遞	105
6.1 與茶太幸福同在	105
附錄	114
附錄一：GRI 永續性報導準則 (GRI 準則) 對照表	114
1.1 關於我們	114
5.3 幸福護航	117
附錄二：金管會永續揭露指標	119
附錄三：永續會計準則 SASB 對照表	122
附錄四：上市上櫃公司氣候相關資訊	125
附錄五、外部確信報告	128

前言

推廣東方美食 打造國際餐飲品牌

前言

關於本報告書

六角國際股份有限公司依據《上櫃公司永續發展實務守則》規範發行永續報告書(報告書中將以「六角」、「本公司」、「我們」簡稱表示)。2023年為本公司第二年發行永續報告書，未來將會每年度發行。我們藉由報告書之發行，透明揭露公司在環境面、社會面、公司治理面、經濟面四大面向之永續作為以及執行績效，讓利害關係人了解六角在企業永續發展以及社會責任實踐狀況上所作的努力和成果。

我們希望通過發行永續報告書，確立企業永續發展和社會責任領域的領導地位。這份報告將成為一個重要的溝通工具，使讀者能夠更好地了解六角的永續策略、目標和成果。六角承諾將持續改進並提升永續發展的表現，並期待通過這份報告書的發行，與利害關係人建立更密切的關係。

報告書範疇與原則

本報告書所揭露數據以及內容為 2023 年度 (2023 年 1 月 1 日至 2023 年 12 月 31 日) 之資訊為主，另為求專案和活動績效的完整性，部分內容會涵蓋 2023 年 1 月 1 日之前及 2023 年 12 月 31 日之後。目前報告書範疇為六角國際臺灣總部與部分直營門市，除下述表格揭露據點外，本報告書未納入其餘子公司，因這些子公司並非重要營運據點、公司無實質控制力或僅為一般投資控股公司。關於六角合併財務報告之完整子公司列表，請參見本公司 2023 年度年報第 122 頁。

納入本報告書範疇				
公司名稱	範疇	合併財報個體	主要營業項目	揭露內容說明
六角國際事業股份有限公司	新竹總部	是	飲品、餐食料	■ 為報告書主要揭露範疇。
	直營門市	是	理、麵包烘焙等餐飲服務	■ 報告書中涵蓋直營門市 27 家(含央廚)，皆依循六角總部規定進行管理(註 1)。

註 1：由於央廚在公司整體營收中的佔比相對較小，因此在本年度報告中將重點揭露「第四章：永續地球」中的環境數據和「第五章：多元包容 幸福職場」中的人力資源數據。對於不易統計的情況，將在相應段落中進行詳細說明。

與 2022 年相比範疇與主題邊界亦無顯著改變，若有涉及其他報告範疇則另行於報告內文中說明。此外，本公司除參酌 GRI 之重大性揭露原則外，更以更嚴謹的標準進行編製，透過不斷改善，檢視資料蒐集流程與範圍，逐年提升各項資料品質。

報告書編制依循

本報告書參照全球永續性報告協會(Global Reporting Initiative, GRI)發行之最新版 GRI 準則(GRI Standards 2021 年版)作為本次永續報告書揭露之原則與架構，並使用氣候相關財務揭露框架(Task Force on Climate-related Financial Disclosures)與 SASB 永續會計準則(Sustainability

Accounting Standards Board)進行編撰，針對重大永續主題透明揭露各項管理與執行績效資訊。請參閱附錄索引內容。

報告書管理

內部管理

「2023 年六角國際股份有限公司永續報告書」由總公司各部門與各門市負責提供，並交由永續報告書編製小組彙整編輯，經永續發展委員會各推動中心主管複核修訂，再循行政程序送總經理與董事長核閱後定稿出版。

外部管理

永續報告書	本報告書由永安聯合會計師事務所進行獨立有限確信，依據財團法人中華民國會計研究發展基金會所發布之確信準則 3000 號「非屬歷史性財務資訊查核或核閱之確信案件」進行確信，以確保本報告書財務、環境及社會面資訊數據的準確性。
財務數據	報告書中所揭露的統計數據來自本公司自行統計與調查的結果，有關財務數據來源，皆來自於係採用經會計師（勤業眾信聯合會計師事務所）簽證之財務年報資訊，以新台幣計算。
環境數據	環保安全衛生相關績效則採用國際通用指標呈現，部分數據則引用政府機關網站公開發佈的資料，並以一般慣用之數值描述方式呈現，若有推估之情形，會於各相關章節註明。
管理系統	公司管理系統包含 HACCP 和 ISO 22000 均完成外部稽核與認證。

報告發行時間

六角國際自 2022 年開始自主發行永續報告書，每年定期發行。期許讓內外部利害關係人，可以藉由永續報告書更了解六角在 2023 年的永續作為與成果。也讓公司內部管理階層、員工與其他工作者可以更完整檢視過去一年的 ESG 各面相工作推動狀況。

今年為六角國際第二年發行永續報告書，以下為報告書發行時間：

- 上一發行版本：2023 年 9 月發行。
- 現行發行版本：2024 年 8 月發行。

報告書聯絡資訊

若您對本報告書有任何疑問、指導或建議，歡迎透過以下管道與我們聯繫。

六角國際股份有限公司	
發言人	謝婷韻
聯絡地址	新竹縣竹北市高鐵九路 98 號
聯絡電話	03-550-7750 分機 6736
聯絡信箱	tammy.hsieh@lakaffa.com.tw
公司官網	https://lakaffagroup.com/ 



創新引領者

國際餐飲集團「六角國際」成立於 2004 年，致力於餐飲服務產業的經營推廣，透過多品牌專業系統化策略布局與創新，已成功經營超過 10 個餐飲品牌，跨足多元化類型，包含手搖茶飲、烘焙西點、傳統布丁蛋糕、英式輕食、美式越南料理、日式豬排、牛肉麵、炸牛排、日式餃子、韓式炸雞等。全球品牌門市遍及世界六大洲，超過 62 個國家地區，擠身成為國際化布局最廣的餐飲集團之一，在連鎖餐飲領域堪稱典範。

■ Taiwan Brand Global Value

六角國際長期深耕臺灣、放眼全球，以「國際餐飲品牌平台」的企業願景，致力推廣東方美食至全世界。並以誠信、實在、創新、卓越、分享做為企業發展的核心價值，以品質第一視為經營的基本準則，滿足顧客味蕾及不斷優化服務提升，提供全球消費者百分百的滿意度。六角國際事業拓展國際市場的腳步從未停歇，除了持續在世界各國、各地區尋找志同道合的合作夥伴，快速授權地區品牌代理開設門市之外，亦不斷創新品牌並致力代理新的品牌，以擴大集團旗下餐飲品牌數量與類型，朝向華人最大的世界級複合餐飲集團邁進。

六角國際發展策略藉由多角化經營的方式，並以誠信、實在、創新、卓越、分享的宗旨拓展國際市場，將六角國際建立成為一個「品牌平台中心」，讓臺灣品牌輸出國際，也讓國際好的品牌帶進臺灣，真正朝多品牌餐飲集團化去發展。

自營品牌授權國內外代理經營或加盟經營	包含營運指導、門市設計規劃、產品研發、教育訓練、行銷支援、原物料與包材供給。
代理國際品牌來台經營展店	代理國外優質品牌於國內展店經營，或是再代理到其他國家發展。
品牌委任代理經營	接受國內連鎖品牌委託，向海外發展連鎖體系，並參與支援實際營運。
股權戰略合作	與中國連鎖餐飲集團杭州瑞里餐飲管理公司簽約，全力拓展區域市場規模，進軍中國大陸手搖茶市場。

在劇變的大環境中，六角國際公司多年來「成為健康及綠色產業的標竿企業」的願景更顯得清晰而且符合潮流，讓多角化經營的本公司在面臨後疫情和減碳的雙重衝擊之下，能夠掌握方向並找到機會，未來農業、綠能及循環經濟依舊是本公司事業經營的核心。

六角國際事業拓展國際市場的脚步從未停歇，除了持續在世界各國、各地區尋找志同道合的合作夥伴，快速授權地區品牌代理開設門市之外，亦不斷創新品牌並致力代理新的品牌，以擴大集團旗下餐飲品牌數量與類型，朝向華人最大的世界級複合餐飲集團邁進。



董事長

A stylized, handwritten signature in black ink. The signature appears to be 'Chey M' followed by a Chinese character, likely '榮' (Rong), which is the name of the Chairman, Chey Mung.

六角永續亮點

環境面 Environmental

- ✧ 目前已**全面採購**符合**省水標章**之器具
- ✧ 臺灣日出茶太門市全面響應政府政策，已經全部採用**環保新材質紙杯**
- ✧ 「**Go Green**」**減塑計畫**，使用**可生物分解材質吸管**，盼降低海洋塑膠汙染
- ✧ 臺灣日出茶太透過**聯名跨界合作**，推出**環保袋**和**吸管杯**，推動消費者共同參與環保行動

社會面 Social

- ✧ 2023 年「茶太文化教育公益信託」**公益活動費用總投入 745 萬元**
- ✧ 2023 年**無強迫**或**強制勞動風險**
- ✧ 2023 年**無發生人權**或**歧視之事件**
- ✧ 2023 年底年終考核評估結果，其中 **199 人**領取**年終獎金**，**112 人**年度調薪，而總公司共有 **11 人**晉升

治理面 Governance

- ✧ 2023 年再度**代理韓國知名韓式炸雞「橋村炸雞」**
- ✧ 2023 年，**董事會共召開了 7 次會議**，以強化管理和監督職能，確保公司穩步前進
- ✧ 2023 年配發**每股現金股利 6.50 元**
- ✧ 2023 年本公司**無發生重大違法事件**
- ✧ 本公司 2023 年，前 40 大產品中有 **38 項**產品之**供應商皆已取得 ISO 22000 認證**。原物料已**通過驗證程序比率達 95%**

OUR VISION 我們的願景

**致力推廣東方美食，打造國際餐飲品牌
平台，成為世界級的餐飲領導品牌**

第一章 La Kaffa-永續故事

關於我們 與關注我們的你們

第一章 La Kaffa-永續故事

1.1 關於我們

我們主要業務為經營連鎖餐飲服務業，提供包含手搖飲料、傳統布丁蛋糕、麵包烘培、英式輕食、餐食料理及美式越南料理等銷售與服務。目前擁有自有品牌，分別為「Chatime」、「春上布丁蛋糕」、「Bake Code」、「Engolili」及「MerryPho」；另餐食部分於 2013 年取得日本「銀座杏子日式豬排」在台經營權，2015 年取得「段純貞牛肉麵」國內外代理經營權，2016 年取得日本「大阪王將」以及 2018 年取得日本「京都勝牛」等在台經營權，前述之自創品牌在國內以直營為主，加盟為輔，國外則以區域代理與加盟方式拓展連鎖事業版圖。

此外，2017 年收購新竹知名傳統布丁蛋糕店「春上布丁蛋糕」，取得品牌經營權。2018 年度透過轉投資瑞里（杭州）餐飲管理有限公司，取得旗下「黑泷堂」、「果麥」等品牌經營主導權，大舉拓展中國大陸手搖飲市場，對本公司未來營運將帶來新的成長動能，朝更多元化餐飲事業經營。2020 年度併購天恩粉圓股份有限公司，達到上游物料垂直整合，並持續保持臺灣粉圓製造商中最高市佔率，對本公司未來營運帶來新的成長動能，朝更多元化餐飲事業經營。2023 年取得韓國「橋村炸雞」在台代理權，持續在台展店，並將於 2024 年開放加盟。

公司概況			
公司名稱	六角國際事業股份有限公司		
英文名稱	La Kaffa		
創立日期	2004 年 2 月 16 日		
上櫃日期	2015 年 1 月 20 日	市場別	上櫃
股票代碼	2732		
產業別	觀光事業		
主要經營業務	飲品、餐食料理、麵包烘焙等餐飲服務		
董事長	王耀輝		
客戶類型	餐飲業		
員工人數	1,527 人(截至 2023 年 12 月 31 日集團人數統計資訊)		
實收資本額	4.65 億元		
公司總部所在位置	臺灣(新竹縣竹北市高鐵九路 98 號)	電話	(03)550-7750
重要子公司	王座國際餐飲股份有限公司 天恩粉圓股份有限公司 Mega Harvest International Limited Oriental Sun International Limited 瑞里(杭州)餐飲管理有限公司		

■ 六角國際全球版圖

六角國際在全球品牌門市遍及世界六大洲，超過 63 個國家地區，全球店家數達 3,000 店家，擠身成為國際化布局最廣的餐飲集團之一，在連鎖餐飲領域堪稱典範。堅信品牌精神、品牌理念是公司永續經營的生命力，唯有堅持與實踐，才能創造出獨一無二、屹立不搖的價值，在市場中與眾不同。

全球版圖

Over **63** countries / regions,
across **6** continents



■ 近年年度重要記事

年度重要記事	
年度	重要記事
2004 年	六角國際事業股份有限公司設立於新竹市，實收資本額為 3,000 仟元。
2005 年	簽署 La Kaffa 美國南加州代理合約。
	成立日出茶太科技茶飲概念店。
2006 年	獲頒經濟部 GPS 優良商家認證。
2009 年	進軍國際，拓展至香港。
	正式進軍澳洲市場並簽訂日出茶太雪梨(Sydney)及墨爾本(Melbourne)城市代理合約。
2010 年	開拓東南亞市場，越南、馬來西亞、菲律賓。
2011 年	進駐西方市場，加拿大、新加坡、印尼等國。
2013 年	參加臺灣第 14 屆台北國際連鎖加盟大展-並大獲好評。
	積極進入美國市場並簽屬多家代理契約。
	設立審計委員會。
2014 年	成立美國子公司。
	參加 2014 第 15 屆台北國際連鎖加盟大展-春季展並大獲好評。
	日出茶太榮獲國際品牌協會 World Branding Forum 頒發「世界年度品牌獎」。
	成立香港子公司。
2021 年	印尼市場門市拓展達 400 店 穩佔第一領導品牌地位。
2022 年	日出茶太進軍尼泊爾、伊拉克、黎巴嫩、瑞典、瑞士、剛果民主共和國及沙烏地阿拉伯，全球展店超過 58 個國家地區。
	六角國際董事長王耀輝榮獲亞太傑出企業「卓越企業領袖獎」，公司旗下手搖茶飲品牌日出茶太獲選「優異勵志品牌獎」。
	第二屆日出茶太全球茶吧手錦標賽於臺灣舉辦，共計七個國家八支隊伍角逐全球總冠軍寶座，最終結果由加拿大團隊奪下冠軍。
2023 年	日出茶太進軍泰國、土耳其、迦納與立陶宛，全球發展版圖突破 63 個國家地區，是為全球布局最廣的手搖茶飲品牌。
	日出茶太進行全球品牌再造計畫，以「Cups of Joy」為核心使命，透過創新與品質深化，帶給全球消費者每一杯歡樂的體驗。
	日出茶太冠名贊助「2023 新竹縣全國馬拉松挑戰賽暨日出茶太彩繪 Fun 路跑」路跑活動，為期四屆舉辦路跑活動，倡議健康生活。
	第三屆日出茶太全球茶吧手錦標賽於新竹舉行，創下全球參與隊伍最多的紀錄，並融入新竹在地名產入飲，宣揚臺灣飲食文化。

■ 產品與我們的服務

本公司業務主要可區分為茶飲及餐飲，其中茶飲類部分目前以日出茶太為主，其門市主要係分佈亞洲、歐洲、美洲及澳洲等地區，近年來努力耕耘東南亞及澳洲市場有成，已站穩澳洲、馬來西亞、菲律賓及印尼等市場，亦搶進英國、中東、韓國、緬甸及日本等國家，而未來將持續以東方茶飲的特色開拓全球市場；而在餐飲部分，目前主要市場係以臺灣地區為主，並積極拓展大陸市場。



我們主要餐飲營運模式為：向上游供應商取得原物料，自行研發新口味飲品及設計餐點，將原物料配送至直營店、代理商或加盟店，依本公司研發之菜單做後續加工並銷售，故以本公司主營業務而言，係處於餐飲產業鏈之中下游端。

產品 / 服務項目				
產品或服務項目	銷售區域	銷售量	銷售量單位	佔比(%)
直營店	國內、澳洲、大陸	1,807,155	仟元	44.12
加盟、代理商	國內、東南亞、澳洲、歐美	58,248		1.42
權利金	國內、東南亞、澳洲、歐美	349,844		8.54
國內外原物料	國內、東南亞、澳洲、歐美	1,880,489		45.92
合計		4,095,736		100

上中下游供應鏈		
上游	中游	下游
原物料、農產品、包材供應 如：咖啡豆、濃縮果汁、茶葉、粉圓、裝飾配件、包材 等。	食品、飲料之研發與製造、品牌經營 如：餐點設計、飲品研發、品牌建立及管 理等。	直營、加盟商、代理商 及一般消費大眾。

■ 品牌家族

自有品牌 - Chatime 日出茶太

日出茶太強調健康概念與精緻的臺灣茶飲，包括濃香的各式奶茶及多樣選擇的新鮮果茶等，並藉由簡單化、標準化及專業化的製作流程，導入「科技茶飲」的概念，透過機械化的單一設定，將每一杯送到消費者的品質都能維持最高水準。其國際品牌形象，榮獲國際品牌協會 World Branding Forum 在英國倫敦 Royal Horseguards Hotel 舉辦的世界品牌獎項(World Brand Award)中，榮獲 2015 年度品牌 Brand of the Year 大獎。



Cha(茶)-喝茶的 Time(時間)

希望大家都有時間可以喝杯喜愛的茶飲。

讓臺灣的好茶以及獨具特色的珍珠奶茶帶給全世界嶄新的茶飲新食尚態度與消費體驗!



日出茶太官網



Tea Lab

自有品牌 - 美利河

來自加州的美利河 Merry Pho，是緬懷 1975 年越戰結束後越南子民遠渡美國的滄桑歷史。當年幸運躲過危險的越南人民，在美國落地生根，開始做點小生意或是開餐館。自此美式越南飲食文化便慢慢成形，成為各國消費者熱愛的大眾美食。美利河 Merry Pho 大展美式融合的文化精神，為越式料理加入創新元素。跨越半世紀的傳承，帶給您多元文化的開懷感動。



不用搭飛機就能體驗濃濃南洋風味

Merry Pho 主打「美式越南料理」

以 1975 年越南結束後幸運赴美生活的越南人為背景

順應當地飲食習慣而調整的越南料理，料理風格雖與傳統越南料理不同

卻是傳承半世紀想念的滋味



自有品牌 - 烘焙密碼

「Bake Code 烘焙密碼」嚴選優質麵粉、採用澄淨水質、培育水果酵母，秉持健康無負擔的理念，堆疊出純粹的美味，將烘焙的香氣與滋味做到恰如其分，讓麵包真實的滋味在咀嚼中釋放，帶給你每一口最驚喜的滿足。



打動人心的烘焙密碼

將麵包的香氣，甜度，Q 度做到恰如其份
讓麵包真實的滋味在咀嚼中釋放
帶給你每一口最驚喜的滿足



自有品牌 - 英格莉莉

融合英式人文與臺灣當地特色的創新英倫甜品美食 -- 「Engolili 英格莉莉」，將帶來英倫經典必吃美味！除了牧羊人派、炸魚薯條、約克夏布丁等指標性美食，更有三層豪華下午茶與健康滿點的英式早午餐。專為女性打造的優雅店景，適合與三五好友一起談心享受美食，感受悠閒時光。



一秒帶您來一趟英國之旅的好滋味
以英格蘭(England)、百合(Lily)與知更鳥(Robin)三種元素結合而成
環境時尚而不失古典



自有品牌 - 春上布丁蛋糕

「布丁蛋糕」早期在 40、50 年代，在喜宴外燴辦桌時，是最後的一道點心，因為它的外型看起來像布丁，所以稱之為『布丁蛋糕』。隨著時代改變，為了保留古早傳統懷舊口味的蛋糕，春上經過不斷地研發，精心的研究與改良，做出口感綿密、組織 Q 軟、風味絕佳的懷舊蛋糕。沒有華麗的外表、多餘的裝飾「看似平凡、其實非凡」，讓大家在吃到蛋糕的同時，都能有一種單純、簡單的幸福。



沒有華麗外表、多餘的裝飾「看似平凡、其實非凡」
讓大家在吃蛋糕的同時，都能有一種單純、簡單的幸福感



代理品牌 - 銀座杏子日式豬排

「銀座杏子日式豬排」為日本杏子豬排系列之最高級別餐廳。品牌名稱由「九州杏子日式豬排」正式更名為「銀座杏子日式豬排」，所提供的餐飲品質與服務水準更勝以往。當年日本 ATOM 株式會社在東京銀座開設分店時，便以美味、食材品質與服務水準，在東京地區日式豬排中首屈一指。



匠心獨具
「一流食材」、「精緻烹煮」、「優質服務」
打造出顧客美好用餐體驗



代理品牌 - 段純貞

牛肉的香嫩 Q 彈，獨特秘製湯頭濃郁新鮮，第一口咬下後美味大爆發，對於喜愛吃辣的朋友們更是停不了口，貨真價實的道地好味道。



用一只碗盛載穿越萬里路的思鄉情
承襲段純貞女士自製的醬料系列，尋訪四川地區的用料、口味
研發出最受饕客歡迎的湯頭 - 紅燒系列



代理品牌 - 大阪王將

開創餃子職人的風潮，現今已成功將店鋪拓展至日本各地與海外。以<日本人最熟悉的日式中華食堂>為自豪，其中餃子職人傳承了大阪王將創業以來的精神，秉持古老製作與烹調方式，因為我們要堅守「那些年不變的味道」。



追加安心安全
關於食材，如稻米、豬肉、雞肉、蔬菜等多半使用日本國產品
我們要求供貨業者提供產地報告書，並進行可追溯性的資訊管理

本公司員工會親訪供貨業者的供應工廠或產地實施衛生監查等，並已建構與交易對象共享及實現本公司要求的安全性與品質的機制。



代理品牌 - 京都勝牛

以 180 度的高溫快炸 60 秒將麵衣炸至酥脆金黃，內裡維持著 3 分的鮮嫩熟度；並搭配上 7 種不同的調料創造出獨特個人化吃法，其中以「元祖炸牛排」沾裹溫泉蛋的濃郁滋味更成為日本銷售人氣 TOP1！京都勝牛透過獨到的炸牛排技術與歷久不衰的招牌口味短短 3 年內，於日本及韓國快速拓展至 60 餘間門市，成為亞洲最具影響力的「日本炸牛排」品牌。



國內外網站創下 2,500 萬次搜尋紀錄，成功打進東京市場，並快速在東京都開立了 20 家分店
創下絡繹不絕的排隊人潮，成為日本市佔率第一的炸牛排專門店



代理品牌 - 橋村炸雞

橋村炸雞從 1991 年創立，在韓國有高知名度，近年把重心移往海外發展。橋村炸雞在韓國 30 年以來勝出關鍵，主要為自創的 3 大醬汁，包含蜂蜜、醬香、香辣口味，靠著獨特醬汁，就已經能打入市場。



橋村炸雞從 1991 年創立
在韓國擁有 1,300 間加盟店，單店每月業績平均是新台幣 300 萬元



轉投資 - 黑泷堂

黑泷堂是瑞里(杭州)連鎖餐飲管理有限公司旗下奶茶品牌，2008 年成立至今關注於飲品研發，給大家帶來不一樣的現沖茶飲，目前全國已有直營門市三百餘家，我們的目標是讓每一個人都能喝一杯不一樣的奶茶。



以「夢想」為名，孕育著所有黑泷人的奶茶夢
讓每一人都能喝到健康的奶茶，我們迎向夢想，逐夢踏實，黑泷堂，夢想的開始。



轉投資 - 果麥

2008 年果麥 de 鮮飲創作由瑞里（杭州）連鎖餐飲管理有限公司於杭州創立，規劃產品品牌，設計相關餐飲店面，輔導開店經營。公司針對飲品市場進行調查並設定開店模式，以建立一個創新、與眾不同的飲品店，提供消費者好喝飲品為目標。自 2008 年成立以來始終把客服務放在第一位，項目都是結合市場時尚潮流和消費者對種類、口味的喜好而量身打造出爐，持續創新求變，追求完美的信念，打造出健康、時尚、品質、世界性的東方新茶飲文化。

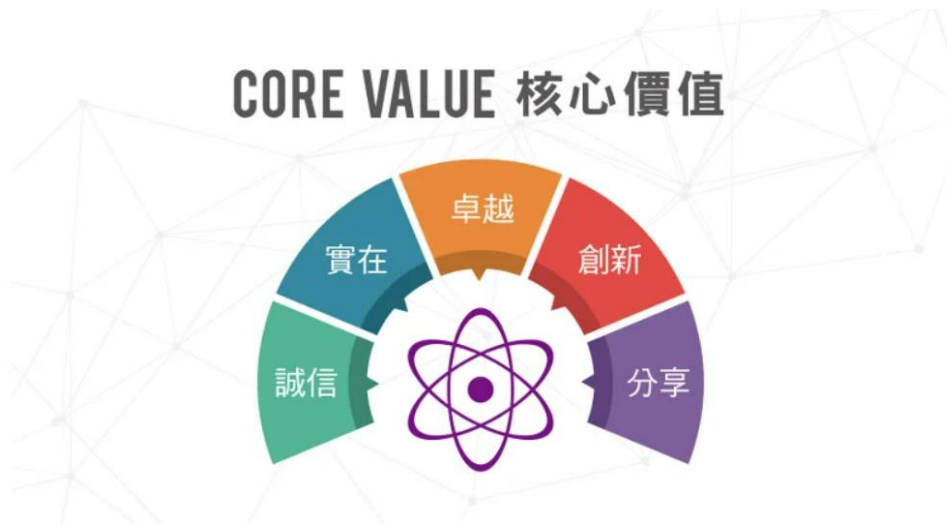


傳承茶飲文化，創造即具性價比的茶飲品牌
堅信空間給人帶來的力量“喚起情感，感受生活”
黑白灰作為主色調，含蓄的表達，冷冽的美感簡約卻不簡單



■ 我們的使命

本公司秉持著「國際餐飲品牌平台」的企業願景，依靠我們優秀的人才，始終以道德為首要考量，以品質為經營基本原則。創造屬於六角國際的核心價值與團隊經營之道。



■ 持股結構

持股結構		
截止日期：2024.4.7		
股東	持有股數(股)	持股比例(%)
金融機構	1,401,160	3.01
其他法人	19,931,016	42.85
個人	22,085,481	47.49
外國機構及外國人	2,178,913	4.68
庫藏股	918,000	1.97
合計	46,514,570	100

■ 公協學會參與

六角國際積極參與產業協會，掌握最即時的產業趨勢，同時厚植企業影響力，穩立業界。我們也相信，同業間維持密切的技術交流、經驗合作，不僅能帶動行業活絡，穩固長遠經營，且能共同茁壯，邁向充滿更多發展可能的未來。

公協學會	
產業公協會、其他會員協會及國家或國際性倡導組織	會員資格
臺灣連鎖暨加盟協會	會員
ACFPT 臺灣連鎖促進加盟協會	會員
食品工業研究所	會員
臺灣董事學會	會員

1.2 與利害關係人的溝通與議和

本公司利害關係人參考 GRI 準則中所列出公司可能之利害關係人包括：股東與其他投資人、金融機構、政府、員工與其他工作者、當地社區、客戶、消費者、供應商、社福組織、商業夥伴、非政府組織、公協會等，及參考同業之利害關係人，再透過外部專家依公司對該利害關係人之實際負面衝擊、潛在負面衝擊、實際正面影響、潛在正面影響得分相加後排序，並參酌 2022 年鑑別結果整體總分大於 10 分者優先考量為重要利害關係人，並與公司高階主管討論後確認為本公司 2023 年度之重要利害關係人。

2023 年最終鑑別出七類利害關係人，分別是「媒體」、「股東與其他投資人」、「員工與其他工作者」、「消費者（顧客）」、「政府（主管機關）」、「客戶 / 商業夥伴」及「供應商」。



利害關係人溝通管道與成效

利害關係人	利害關係人對六角的意思	關注議題	溝通管道	頻率	溝通成效
消費者 (顧客)	六角國際以備受推崇的創新餐飲品牌領導企業做為目標，遵循客戶至上的原則，視品質第一為經營的基本準則，滿足顧客味蕾及不斷優化服務提升，提供全球消費者百分百的滿意度。	<ul style="list-style-type: none"> ■ 食品安全 ■ 營養內容 ■ 行銷與標示 ■ 顧客健康安全 	客服專線	即時	<ul style="list-style-type: none"> ■ 本公司設有專職部門提供客戶服務。 ■ 定期進行客戶滿意度調查，若有未達標之項目，提出改善方案與建議。2023年太極厚茶拿鐵客客戶平均滿意度為4分(總分為5分)。
			客服信箱	即時	
			客戶滿意度調查	不定期	
客戶 / 商業夥伴	商業夥伴與六角國際攜手建構互惠的價值鏈，是企業發展策略的關鍵之一。透過強化合作關係，一同打造創新且互利雙方的商業模式，齊提升永續競爭力。	<ul style="list-style-type: none"> ■ 經濟績效 ■ 客戶隱私 	內部信箱、網站	即時	<ul style="list-style-type: none"> ■ 本公司設有內部信箱提供商業夥伴諮詢。
政府 (主管機關)	公司產品、營銷行為皆須通過主管機關檢核或認證，衛生局、環保局、勞工局、健保局等單位均為本公司經常性聯絡或諮詢的主管機關。	<ul style="list-style-type: none"> ■ 水與放流水 ■ 食品安全 ■ 食品、包材與廢棄物管理 ■ 勞雇關係(勞動關係) ■ 顧客健康安全 ■ 行銷與標示 	郵件	即時	<ul style="list-style-type: none"> ■ 政府主管機關(例如經濟部商業司、國貿局、工業局...) 在公告補助案或開說明會之前，都會與本公司先行告知跟溝通，確認計畫內容。並先理解我們方展方向及目前的困境，需要他們協助之處。 ■ 全球各項媒合計畫(如貿協)，會首先曝光讓本公司知道。 ■ 衛生局、勞工局等單位，為日常溝通的對象，互動相當頻繁，以確保我們執行政令上，不會違規，保障勞工及消費者權益。
			電話	即時	
			親自拜訪	一個月一次	

媒體	媒體扮演著公司與利害關係人之間的橋樑，媒體順利即時取得公司發布訊息報導，有助於利害關係人公開取得正確的公司訊息，並持續鞏固公司形象。	<ul style="list-style-type: none"> ■ 食品與安全 ■ 顧客的健康與安全 ■ 產品追溯與追蹤 	內有公關專線窗口，外有產業公關公司	即時	<ul style="list-style-type: none"> ■ 2023 年共召開 7 次董事會。 ■ 媒體公共關係專線與信箱接受即時的媒體採訪及詢問。 ■ 召開營運發展與記者會採訪，並發布新聞稿。每季發布月營收成果新聞稿；不定期發布營運相關新聞稿。2023 年總共發布超過 12 篇以上營運相關成果新聞稿，並舉辦一場大型記者會，與超商跨業合作六角美食通點數的使用。
			法說會	每月	
			董事會	每季	
			記者會	不定期	
股東與其他投資人	本公司出資（含潛在）之股東應公平取得公司重大資訊，俾使公司市場實質價值永續呈現。	<ul style="list-style-type: none"> ■ 經濟績效 ■ 顧客的健康與安全 ■ 食品安全 	公司內有 IR 專職窗口，外有財經媒體公關公司	即時	<ul style="list-style-type: none"> ■ 透過定期及不定期的議合方式，與投資人溝通公司營運現況與未來發展。 ■ 蒐集整合投資人及外部意見，每季向公司董事會及高階經營團隊報告，作為提升公司治理與營運參考。 ■ 公司年報、財務季報、每季營運報告以及每月營收狀況，除了公開資訊觀測站，亦同步上傳於公
			股東專線	即時	
			董事會	每季	
			法說會	每月	

			高階經理人座談會	不定期	<p>司投資人關係網頁。</p> <ul style="list-style-type: none"> ■ 2023 年共舉行 1 場股東會。 ■ 2023 年共舉行 5 場公開法說會。
供應商	<p>供應商與六角國際建構互惠互利的價值鏈，以強化環境、治理與社會 (ESG) 平衡的合作關係，共同提升永續競爭力。</p>	<ul style="list-style-type: none"> ■ 供應鏈管理及食品採購 ■ 供應商環境評估 ■ 供應商社會評估 	<p>供應商稽核、現場輔導稽核</p>	不定期	<ul style="list-style-type: none"> ■ 供應商交貨前，品管會安排供應商稽核。 ■ 每季定期執行既有之供應商調查，與新供應商往來前執行供應商調查。2023 年既有供應商調查結果為 8 家，均為合格；新供應商 2 家，均為合格。
			<p>供應商業務稽核</p>	定期每季	
員工與其他工作者	<p>員工是永續經營的砥柱，以經營理念及企業願景培養員工，提供員工良好的職場環境，以成為我們持續成長的驅動</p>	<ul style="list-style-type: none"> ■ 勞雇關係(勞動關係) ■ 勞資關係 	<p>勞資會議</p>	<p>臨時</p>	<ul style="list-style-type: none"> ■ 2023 年共舉行 4 次勞資會議。 ■ 每年主管考績面談，2023 年年度績效考核人數約 199 人，通過考

	力。	<ul style="list-style-type: none"> ■ 職業安全衛生 ■ 訓練與教育 ■ 員工多元化與平等機會 ■ 不歧視 	會議	每月	<p>核的為 189 人，比例約 95%，考核結果將為薪資調整的參考數據。(年終績效考核未包含董事長、未滿三個月的新進人員及兼職人員。</p> <ul style="list-style-type: none"> ■ 本公司定期進行員工新訓及在職教育訓練。2023 年總外訓人次為 15 人次(內容包含：內部稽核、感觀品評實務、精準提案、簡報溝通、ISO 9001 品質管理、勞動關係&勞資爭議&勞動事件法、財報自編&ESG、茶葉感官品評、員工背景徵信查核與薪資談判技巧等)；內訓人次為 70 人次，課程內容為中高階主管共識營。 ■ 每年檢視員工管理辦法並因時制宜調整。
			內部信箱	不定期	
			電子公佈欄	不定期	

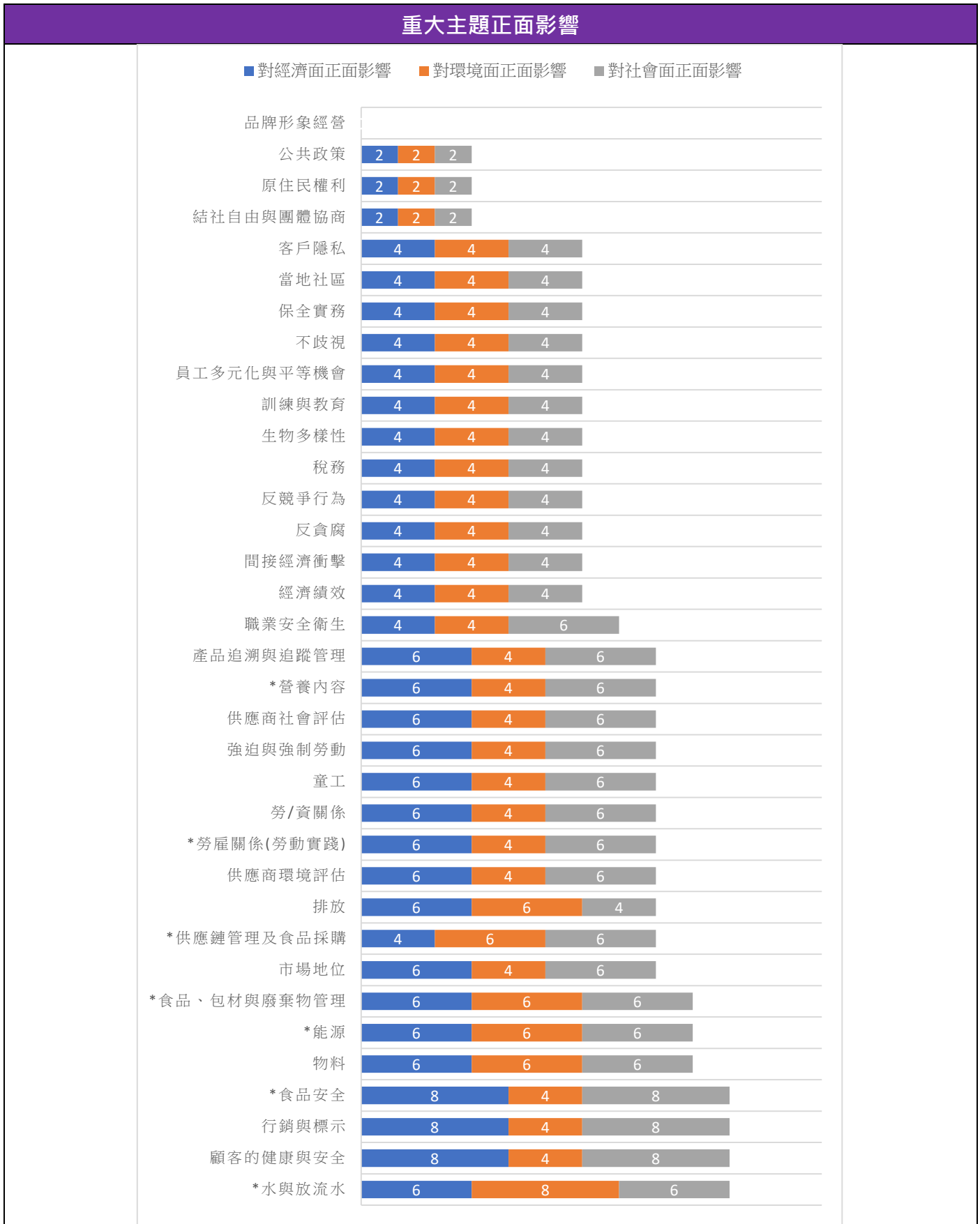
1.3 重大主題鑑別及分析

本公司相關永續主題參考包含 GRI 主題準則、SASB 準則等，透過重大主題鑑別流程，分析對公司營運、商業關係及永續發展帶來重要影響的議題，參酌 2022 年鑑別結果後，鑑別出 2023 年度重大主題。於 GRI 3 重大主題管理中，將有效回應各利害關係人所關注之議題。

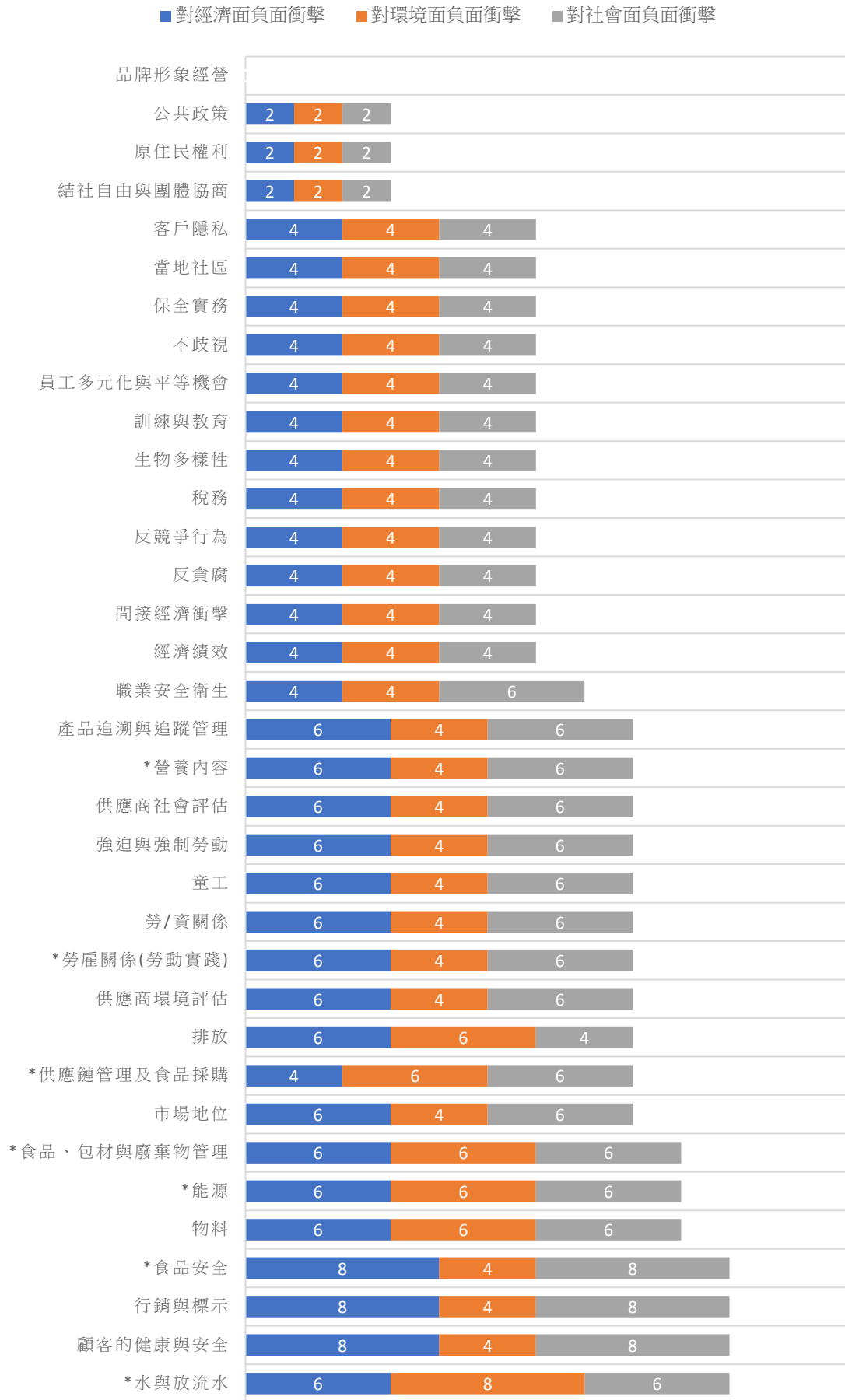
為使永續報告書揭露的資訊能符合利害關係人的需求，我們以「了解組織脈絡」、「鑑別永續議題之實際及潛在衝擊」、「評估衝擊顯著性」、「永續議題揭露報導」等 4 大步驟，決定出重大永續主題。

<p>STEP 1 瞭解組織脈絡</p>	<p>為瞭解組織脈絡與搜尋永續議題，六角國際參考包含全球永續性報告協會 (Global Reporting Initiative, GRI) 所出版之 GRI 準則 (GRI Standards) 之主題準則及永續會計準則 (SASB) 等，共彙整出 38 項永續議題，包含公司治理面、經濟面、環境面、社會面等 4 大永續面向。</p>	<p>4 大永續面向 38 項永續議題</p>
<p>STEP 2 鑑別永續議題之實際及潛在衝擊</p>	<p>由外部專家依集團於該永續議題對經濟、環境、社會(人與人權)之實際或潛在的負面衝擊與正面影響進行評分，再將各主題之實際負面衝擊、潛在負面衝擊、實際正面影響、潛在正面影響於經濟、環境、社會(人與人權)之得分相加後排序，總分大於 30 分者為六角國際之重大主題，SASB 列出之主題會於評分後優先考量列為重大主題。</p>	<p>18 項重大性永續議題 合併為 7 個重大主題</p>
<p>STEP 3 評估衝擊顯著性</p>	<p>評分結果經外部專家與集團內部高階主管於會議中開會討論後核定，藉由過去營運經驗，探討議題的影響顯著程度與可能性，分析確定 18 項六角國際之重大性永續議題。</p>	
<p>STEP 4 永續議題揭露報導</p>	<p>重大性永續議題分析結果，外部專家依議題性質，並與本公司各部門進行綜合性評估，最終把 15 項重大性永續議題歸納出 7 個重大主題管理內容，透過永續報告書向利害關係人進行溝通與回應。</p>	

■ 重大主題鑑別結果



重大主題負面衝擊



本公司鑑別出的 7 項重大主題，分別為「水與放流水」、「食品安全」、「能源」、「食品、包材與廢棄物管理」、「供應鏈管理及食品採購」、「勞雇關係 (勞動實踐)」與「營養內容」。

重大主題鑑別結果					
重大主題排序					
1. 水與放流水	2. 食品安全	3. 能源	4. 食品、包材與廢棄物管理	5. 供應鏈管理及食品採購	6. 勞雇關係 (勞動實踐)
7. 營養內容					
其他主題					
8. 顧客健康與安全	9. 行銷與標示	10. 物料	11. 市場地位	12. 排放	13. 供應商環境評估
14. 勞資關係	15. 童工	16. 強迫與強制勞動	17. 供應商社會評估	18. 產品追溯與追蹤管理	19. 職業安全衛生
20. 經濟績效	21. 間接經濟衝擊	22. 反貪腐	23. 反競爭行為	24. 稅務	25. 生物多樣性
26. 訓練與教育	27. 員工多元化與平等機會	28. 不歧視	29. 保全實務	30. 當地社區	31. 客戶隱私
32. 結社自由與團體協商	33. 原住民權利	34. 公共政策			

■ 重大主題管理方針

重大主題管理方針						
重大主題列表	永續準則 (議題)呼應	對六角重大的原因	描述影響衝擊	實際/潛在 正面/負面	影響對象	對應 章節
食品安全	<ul style="list-style-type: none"> ■ SASB 食品安全 ■ 【證交所】食品工業及餐飲收入占其全部營業收入之比率達百分之五十以上者 (編號一) ■ 【證交所】食品工業及餐飲收入占其全部營業收入之比率達百分之五十以上者 (編號七) 	<p>食品安全直接關係到消費者的健康。當食品安全受到疑慮時，將影響消費者的購買信心及意願，從而造成不良企業形象和負面新聞等問題，同時亦會打擊員工士氣等，各方面衝擊公司營運。</p>	<ul style="list-style-type: none"> ■ 環境面： 餐飲業的不當食品處理和儲存會導致食物污染，如食物廢棄物和污水的不當處理可能對土壤和水資源造成污染，進而影響生態系統的健康。 ■ 經濟面： 當食品安全事件發生時，如食物中毒或需進行食品召回，可能對餐飲業的聲譽和業務運營造成嚴重影響，導致營運損失和顧客流失。 ■ 社會面： 餐飲業的食品安全問題直接關係到社會大眾的健康和安全，若在顧客健康上產生負面影響時，將會影響企業在社會上的信任和對餐廳的口碑造成損害。消費者近年對食品安全越來越關注，他們更加關注餐飲業的食品安全標準和實踐。 	<ul style="list-style-type: none"> ■ 實際/正面： <ol style="list-style-type: none"> (1). 落實有效的食品安全措施可以減少食物中毒事件的發生，保護消費者的健康和 safety。 (2). 實施食品安全控制措施可以降低食源性疾病的風險，如食物中毒、病毒感染等。 (3). 適當的食品處理和保存可以防止食品腐敗和變質，以確保食品符合消費者的期望和品質標準。 (4). 通過食品安全控制措施，確保食品符合相關的法律規範和標準，以降低違規風險和相應的法律責任。 	<ul style="list-style-type: none"> ■ 六角國際-造成 ■ 供應商-促成 ■ 媒體-促成 ■ 客戶/商業夥伴-促成 ■ 政府(主管機關)-促成 ■ 員工與其他工作者-促成 ■ 消費者(顧客)-直接相關 	第三章、食安守門員

				<ul style="list-style-type: none"> • 潛在/負面： <ol style="list-style-type: none"> (1). 不合格的食品可能違反當地或國際的食品安全法律和法規，導致公司面臨高額罰款、法律訴訟，甚至可能被迫停業。 (2). 爆發食品安全問題，消費者對品牌的信任度會大幅下降。負面媒體報導對公司形象造成嚴重損害。消費者失去信任後，可能轉向競爭對手的產品，導致公司的銷售額減少。 (3). 召回產品、處理危機、公關活動以及法律訴訟等會產生大量直接和間接的經濟損失。 (4). 食品安全問題可能會影響員工對公司的信心，降低工作士氣，甚至導致人才流失。 	
--	--	--	--	--	--

				(5). 對消費者健康和安 全造成的威脅，可 能引發食物中毒等 健康問題。		
營養內容	<ul style="list-style-type: none"> ■ SASB 營養內容 	消費者在選購產品時， 產品標示(含營養標示) 是與消費者溝通的重要 管道，藉以提供正確內 容，才能引導消費者做 出正確判斷。	<ul style="list-style-type: none"> ■ 社會面： 餐飲業可以在提供多樣化和均衡 的菜單選擇方面發揮積極作用。 可透過宣傳和活動提高消費者對 營養知識的認識，促進健康飲食 的普及。 	<ul style="list-style-type: none"> ■ 實際/正面： 提供明確的營養資訊， 包括總熱量、總糖量、 咖啡因等信息，幫助消 費者了解食品的營養價 值。 ■ 潛在/負面： 提供的食品或餐點的營 養內容不符合當地法律 法規或相關標準，可能 面臨法律問題和制裁。 政府機構和監管機構可 能對其進行調查，並可 能對其罰款或限制業務 活動。 	<ul style="list-style-type: none"> ■ 六角國際-造成 ■ 政府(主管機關)-促 成 ■ 消費者(顧客)-直接 相關 	第三 章、 食安 守門 員
供應鏈管理及 食品採購	<ul style="list-style-type: none"> ■ SASB 供應鏈管 理 & 食品採購 	本公司為符合食品安 全衛生之原則，採購商品 時，同時規範供應商須 對產品進行批量風味測 試及不定期委請專業機 構進行嚴格衛生篩檢， 讓消費著除感受美食之	<ul style="list-style-type: none"> ■ 經濟面： 餐飲業的供應鏈管理和食品採購 活動涉及到廣泛的人力資源，包 括農民、生產商、分銷商、批發 商和零售商等。創造就業機會， 對當地和全球經濟都有積極的影 響。並對農業、食品加工和物流 等相關行業的需求帶動了相應的 	<ul style="list-style-type: none"> ■ 實際/正面： 透過有效的監管供應鏈， 並制定相關管理方針，以 減少因過程疏漏而造成 物料無法送達之情形。 ■ 實際/負面： (1). 供應鏈管理可能受 到運輸和物流方面 	<ul style="list-style-type: none"> ■ 六角國際-造成 ■ 政府(主管機關)-促 成 ■ 供應商-直接相關 ■ 消費者(顧客)-直接 相關 	第三 章、 食安 守門 員

		外亦能吃得安心及健康。	<p>經濟發展。對於國內生產總值(GDP)的增長和就業率的提高至關重要。</p> <ul style="list-style-type: none"> ■ 環境面： 食品的生產、加工、包裝和運輸過程都消耗了大量的能源，並對水資源和土地使用產生影響。運輸、能源使用和食品生產過程中產生的二氧化碳和甲烷，這些排放將導致全球暖化和氣候變化，對環境造成長期的不可逆轉損害。 ■ 社會面： 組織需要建立有效的供應商審核和監管機制，確保所提供的食品符合衛生標準和法規要求，以保護消費者的健康和 safety。 	<p>的問題影響，如交通擁堵、運輸延遲等，可能導致產品交貨延遲或損壞。</p> <p>(2). 不良的食品採購和品質管理可能導致產品質量不穩定或不符合標準，存在食品安全風險，可能對消費者健康造成威脅。</p> <ul style="list-style-type: none"> ■ 潛在/負面： 若遇到供應商的無法按時交貨、品質問題等行為時，可能導致供應中斷或產品缺貨的問題。 		
能源	<ul style="list-style-type: none"> ■ GRI 302 能源 ■ SASB 能源管理 ■ 【證交所】食品工業及餐飲收入占其全部營業收入之比率達百分之五十以上者（編號八） 	六角為跨足全球連鎖總部，在全球受到環境與氣候變遷影響下，力求經濟效益與環境衝擊中取得平衡，持續減低經濟活動對於環境的衝擊，減少資源之浪費及溫室氣體之排放，承擔起保護環境的企業責任。	<ul style="list-style-type: none"> ■ 環境面： 餐飲業使用能源，如電力和燃氣，將會產生二氧化碳等溫室氣體。而這些溫室氣體的排放對氣候變化有潛在影響。 ■ 經濟面： 能源成本價格的波動和高能源消耗將直接影響餐飲業的經營成本。通過使用節能設備、提高建築結構的隔熱性能、優化照明系 	<ul style="list-style-type: none"> ■ 實際/正面： 可促使公司加速能源轉型，降低對傳統能源的使用。 ■ 實際/負面影響： 環保相關法規愈趨嚴謹，當公司在遵守相關規範的同時，可能會增加部分營運成本，導致公司獲利不易。 	<ul style="list-style-type: none"> ■ 六角國際-造成 ■ 政府(主管機關)-促成 	4.1 能源與溫室氣體

			<p>統等措施，可以減少能源浪費並節約使用成本。</p> <ul style="list-style-type: none"> ■ 社會面： 現今社會越來越關注企業的環境表現，公司積極展示對環境的關注，有助於建立良好的企業形象並吸引綠色意識較強的消費者。採取積極的能源管理措施，如使用可再生能源、實施能源監測和節能計劃等，可以成為餐飲業的領導者，激勵其它企業跟隨。 			
水與放流水	<ul style="list-style-type: none"> ■ GRI 303 水與放流水 ■ SASB 水管理 ■ 【證交所】食品工業及餐飲收入占其全部營業收入之比率達百分之五十以上者（編號九） 	<p>隨著氣候變遷影響，乾旱、水災等極端氣候使得供水不穩定，會直接導致餐飲業營運上面臨問題，故供水穩定亦是本公司重大課題。</p>	<ul style="list-style-type: none"> ■ 環境面： (1). 餐飲業在食物製備、清洗和衛生設施等方面需要大量水資源。因此，大量的水消耗可能導致水資源的過度使用和短缺，特別是在缺水地區。 (2). 餐飲業產生的廢水可能含有食物殘渣、清潔劑、油脂和化學物質等。未經適當處理的廢水可能對附近的水體和生態環境造成污染。 ■ 經濟面： (1). 高水消耗將直接影響經營成本。因此，有效管理水 	<ul style="list-style-type: none"> ■ 實際/正面： 實施有效的節水措施可以減少水的浪費和成本，同時保護水資源的可持續利用。 ■ 潛在/負面影響： 過度使用水資源可能導致水源枯竭、水壓下降等問題，影響供應和水資源的可持續性。 	<ul style="list-style-type: none"> ■ 六角國際-造成 ■ 政府(主管機關)-促成) ■ 消費者(顧客)-直接相關 	4.2 水資源

			<p>資源的使用，例如節水措施和使用高效設備，可以降低水費用和相關成本。</p> <p>(2). 許多地區和政府機構都對餐飲業的水消耗和廢水排放制定了相關法規和標準。業主需要遵守這些規定，並可能需要進行監測和報告，以確保符合法律要求。</p> <p>■ 社會面：</p> <p>(1). 通過教育和宣傳，提高員工和消費者對水資源保護的意識，鼓勵節約用水的行為。</p> <p>(2). 餐飲業可以參與當地社區的水資源保護項目，有助於建立良好的企業形象並取得社區的支持。</p>			
<p>食品、包材與廢棄物管理</p> <p>採購</p>	<p>■ SASB 食物 & 包裝浪費管理</p>	<p>廢棄物透過回收利用可讓資源持續回復、循環再生的創新發展模式，本公司遵循政府持續推動廢棄物資源化政策，以邁向循環經濟，讓產業發展與環境保護並行不悖，打造臺灣成為零</p>	<p>■ 環境面：</p> <p>餐飲業產生大量的食物浪費，亦會增加溫室氣體的排放。大量的包材使用，如塑料容器、紙盒和一次性餐具，這些材料的生產和處理可能對環境造成負面影響，如資源耗用和固體廢棄物生成。</p> <p>■ 經濟面：</p>	<p>■ 實際/正面影響：</p> <p>(1). 透過適當的庫存管理策略能夠降低庫存成本、減少食品浪費和過期產品的損失，提高庫存周轉率和資金利用率。</p>	<p>■ 六角國際-造成</p> <p>■ 政府(主管機關)-促成</p> <p>■ 供應商-促成</p> <p>■ 員工與其他工作者-促成</p>	<p>4.3 廢棄物</p>

		廢棄、零污染、永續再生的循環家園。	<p>(1). 食品浪費和包材使用將會增加餐飲業的營運成本外，還包括食材和包材的購買成本，以及廢棄物處理和回收的費用。</p> <p>(2). 透過有效管理食品和包材可降低成本，同時提高資源使用效益，有助於改善經濟運營。</p> <p>■ 社會面： 社會大眾對於環境保護和永續發展的關注日益增加，其中消費者更加關注餐飲業的環境表現和可持續實踐。</p>	<p>(2). 選擇和使用可持續的包材可以降低對自然資源的依賴，減少環境影響和碳足跡，符合企業的可持續發展目標。</p> <p>(3). 回收和再利用廢棄物，如包材回收、食品捐贈等，有助於節約資源、減少對原材料的需求，促進循環經濟的發展。</p> <p>■ 潛在/負面影響： 不當的食品和包裝管理可能導致食品污染和安全問題。食品污染可能引起食物中毒或傳染病，威脅消費者的健康和 safety。</p>		
勞雇關係 (勞動實踐)	<ul style="list-style-type: none"> ■ GRI 401 勞雇關係 ■ SASB 勞動實踐 	六角深信最員工是最重要的資產，以穩定和諧的勞雇關係期許創造員工發展的舞台，吸引優秀賦與熱忱的人才，提供安定的薪酬福利、穩定的就業保障、培育專	<p>■ 社會面： 高齡、少子化造成勞動力減少的產業缺工下，解決人力缺口的方針有效緩解缺工問題。重視勞資與勞雇關係，提供員工良好的工作環境，將助於提升人才穩定性並保障員工的權益、留才。</p>	<p>■ 實際/正面： 員工為永續發展重要的夥伴，重視員工薪資福利與發展，致力打造出和諧與優質的工作環境，將助於缺工衝擊下提升人才穩定性並創造</p>	<ul style="list-style-type: none"> ■ 六角國際-造成 ■ 政府(主管機關)-促成 ■ 員工與其他工作者-直接相關 	第五章、多元包容幸福職場

		業與發展視為企業營運不斷成長的基礎及重要的經營原則。		樂活的工作環境。		
<p>主要影響對象說明：</p> <ol style="list-style-type: none"> 1. 造成：公司的行動及不行動，皆可能造成負面衝擊產生。 2. 促成：組織的活動致使、促進或誘使，造成重大主題的產生與被重視。 3. 直接相關：直接造成相關利害關係人直接性的影響。 						

第二章 光耀 光輝 以誠相待

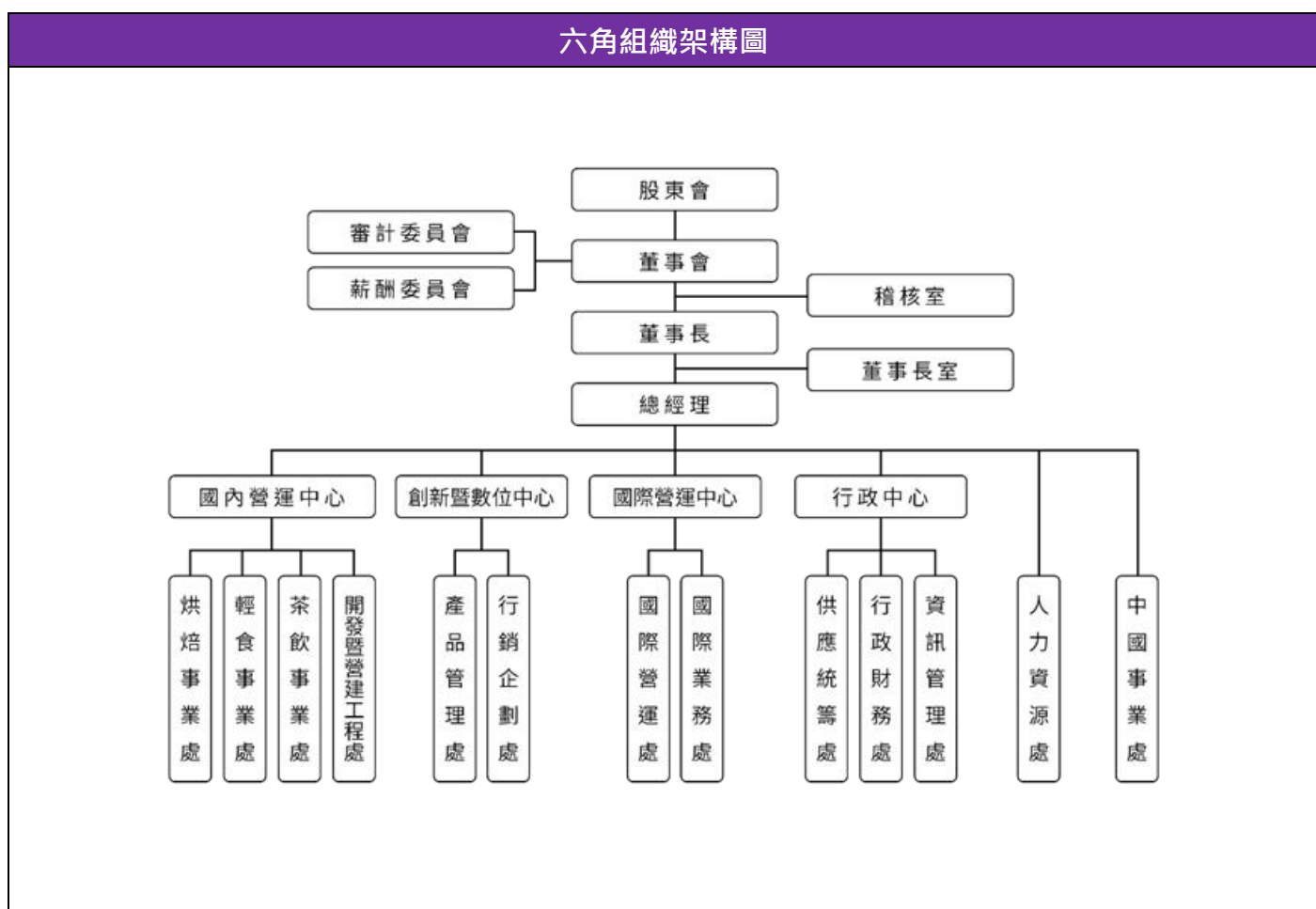
堅固的結構 完美的形狀呈現完美的六角

第二章、光耀 光輝 以誠相待

2.1 治理之道

六角成立迄今二十年，在經營面上累積豐厚經驗與無數人才，發展出穩定且分工明確的組織架構。董事會為本公司最高治理單位，負責研擬重大決策，統籌核驗公司的業務執行與部門運作，領導企業朝向永續發展。目前本公司未成立法定以外的功能性委員會。雖無永續發展委員會，但基於企業永續經營理念，本公司已成立 ESG 專案小組蒐集執行成果，致力編撰 ESG 報告書。

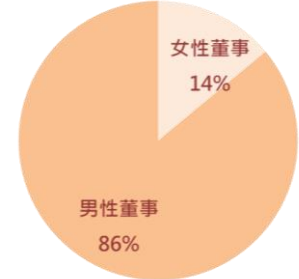
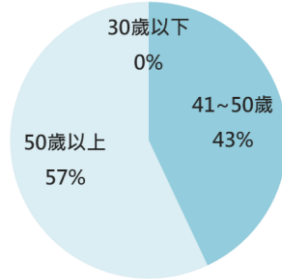
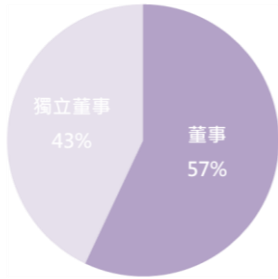
下圖為本公司組織架構圖，各單位執掌說明請參閱《112 年年報 P.8~P.10》。



■ 董事會

六角相當重視董事會成員組成之性別平等及董事個人在道德行為及領導上的聲譽，目前董事會 7 位成員，其中包含一名女性董事，占比 14%；三位獨立董事，占比 43%。本屆董事任期三年(任期自 2022 年 6 月 9 日至 2025 年 6 月 8 日)。

董事人數、年齡及性別分布



董事成員們皆具備多元背景，包括不同產業及財務會計學術等專業背景與豐富公司經營經驗，普遍具備執行職務所必須之知識、技能及素養，以發揮經營決策及領導督導之功能，展現其專業督導六角國際持續邁向永續經營的目標。2023 年，董事會共召開了 7 次會議，以強化管理和監督職能，確保公司穩步前進。下表為董事成員們的主要學經歷與專業能力，更詳細的資訊請參閱六角國際《112 年年報 P.11~P.14》及公司官網董事會資訊。

董事會成員資訊						
職稱	姓名	性別	年齡	初次(選)就任日期	主要學經歷	目前兼任公司及其他公司職務
董事長	王耀輝	男	50 歲以上	2004.02.16	<ul style="list-style-type: none"> ■ 國立屏東科技大學農業企業管理學系學士 ■ 六角國際事業(股)公司創辦人兼董事長 ■ 帆宣系統科技(股)公司業務經理 	<ul style="list-style-type: none"> ■ 六角國際事業(股)公司總經理 ■ Chatime Group Pty.Ltd.董事 ■ Chatime Australia Pty. Ltd.董事 ■ Chatime Franchising Pty. Ltd. 董事 ■ Goobne Operations Pty. Ltd.董事 ■ Goobne Zetland Pty. Ltd.董事 ■ Chatime USA, LLC 董事 ■ Bake Code USA, LLC 董事 ■ Chatime HK Ltd.董事 ■ Kevito Group Ltd.董事 ■ 王座國際餐飲(股)公司董事長 ■ 王座餐飲管理(上海)有限公司董事 ■ 春上(股)公司董事長

						<ul style="list-style-type: none"> ■ 天恩粉圓(股)公司董事 ■ Kingza HK Limited 董事 ■ 萬豐國際有限公司董事 ■ 東暘國際有限公司董事 ■ 瑞里(杭州)餐飲管理有限公司董事 ■ 寬容投資有限公司董事長 ■ 允浩投資有限公司董事長 ■ Chatime Northstar,LLC 董事 ■ Chatime Global, LLC 董事 ■ Chatime Los Angeles, LLC 董事 ■ Chatime Los Angeles West, LLC 董事 ■ Chatime Wholesale, LLC 董事 ■ Chatime Franchise, LLC 董事 ■ Chatime Operations, LLC 董事
董事	亨泰國際投資控股有限公司 代表人：王麗玉	女	41~50 歲	2012.08.17	<ul style="list-style-type: none"> ■ 國立東華大學國際企業研究所碩士 ■ 六角國際事業(股)公司共同創辦人兼執行副總經理 ■ 富盈資產管理(股)公司副總經理 	<ul style="list-style-type: none"> ■ 六角國際事業(股)公司執行副總經理 ■ Chatime Group Pty.Ltd.董事 ■ Chatime Australia Pty. Ltd.董事 ■ Goobne Operations Pty. Ltd.董事 ■ Goobne Zetland Pty. Ltd.董事 ■ 春上(股)公司董事 ■ 萬豐國際有限公司董事 ■ 東暘國際有限公司董事 ■ 瑞里(杭州)餐飲管理公司董事 ■ 亨泰國際投資控股公司董事長 ■ 登厚投資有限公司董事長 ■ Chatime Northstar,LLC 董事
董事	亨泰國際投資控股有限公司 代表人：葉鼎綸	男	41~50 歲	2012.08.17	<ul style="list-style-type: none"> ■ 台北大學合作經濟系學士 ■ 六角國際事業(股)公司國內業務部經理 	<ul style="list-style-type: none"> ■ 六角國際事業(股)公司總務工程部經理 ■ Chatime Group Pty.Ltd.董事 ■ Chatime Australia Pty. Ltd.董事 ■ Goobne Operations Pty. Ltd. 董事 ■ 容玉投資(股)公司董事

						<ul style="list-style-type: none"> ■ 兆鼎投資(股)公司董事
董事	寬容投資有限公司代表人：Zhao Chen	男	41~50 歲	2012.08.17	<ul style="list-style-type: none"> ■ 澳洲 University of Wollongong 資訊科技碩士 ■ 澳洲雪梨大學 會計與行銷研究所碩士 ■ 中國上海大學 自動控制系學士 ■ 花旗銀行高級客戶經理 	<ul style="list-style-type: none"> ■ Chatime Australia CEO ■ Chatime Group Pty.Ltd.董事 ■ Chatime Franchising Pty, Ltd.董事 ■ Goobne Australia Pty. Ltd. 董事 ■ Chatime Leasing Pty.Ltd.董事 ■ Goobne Operations Pty. Ltd. 董事 ■ Goobne Leasing Pty. Ltd.董事 ■ Goobne Zetland Pty. Ltd.董事 ■ T8 Darling Quarter Pty.Ltd.董事
獨立董事	王廷升	男	50 歲以上	2017.05.26	<ul style="list-style-type: none"> ■ 美國喬治華盛頓大學國際企業碩士&博士 ■ 中華民國立法院花蓮縣區域立法委員 ■ 東吳大學國際經營與貿易學系副教授 ■ 法國東方匯理銀行徵信放款部科長 	<ul style="list-style-type: none"> ■ 國立東華大學國際企業學系副教授
獨立董事	陳清霖	男	50 歲以上	2013.06.17	<ul style="list-style-type: none"> ■ 上海復旦大學工商管理研究所碩士 ■ 國立臺灣大學商學系學士 ■ 新竹縣稅捐處稅務員 ■ 台北市國稅局稅務員 	<ul style="list-style-type: none"> ■ 廣宇會計師事務所所長 ■ 傳世通訊科技(股)公司監察人 ■ 巨漢系統科技(股)公司獨立董事
獨立	王佑生	男	50 歲以上	2013.06.17	<ul style="list-style-type: none"> ■ 國立政治大學經營管理研究 	<ul style="list-style-type: none"> ■ 匯鑽科技(股)公司獨立董事 ■ 輔信科技(股)公司獨立董事

董事					所碩士 ■ 國立政治大學 會計系學士 ■ 佳穎精密企業 (股)公司財務 長 ■ 財團法人中華 民國證券櫃檯 買賣中心上櫃 監理部專員	■ 旭品科技(股)公司獨立董事
----	--	--	--	--	---	-----------------

多元化核心項目 董事姓名	國籍	兼任本公司員工	經營管理	領導決策能力	產業知識	會計及財務分析	風險管理	營運判斷	國際市場觀
王耀輝	中華民國	✓	✓	✓	✓		✓	✓	✓
亨泰國際投資控股有限公司代表人：王麗玉	中華民國	✓	✓	✓	✓	✓	✓	✓	✓
亨泰國際投資控股有限公司代表人：葉鼎綸	中華民國	✓	✓	✓	✓		✓	✓	✓
寬容投資有限公司代表人：Zhao Chen	澳大利亞		✓	✓	✓		✓	✓	✓
王廷升	中華民國		✓	✓	✓	✓	✓	✓	✓
陳清霖	中華民國		✓	✓	✓	✓	✓	✓	✓
王佑生	中華民國		✓	✓	✓		✓	✓	✓

董事會成員遴選及獨立董事職責

本公司王耀輝董事長兼任總經理，帶領董事會統籌公司營運。董事成員之遴選皆依公司章程採候選人提名制，2022年6月股東會依「董事會選舉辦法」選出第8屆董事會成員。

本公司目前共3位獨立董事，占董事會比例43%，所有外部董事皆符合獨立性情形。另為經營發展及實務運作需要，有2位董事擔任本公司經理人。我們訂定「獨立董事之職責範疇規則」，明確記載「獨立董事如有反對意見或保留意見，應於董事會議事錄載明」、「本公司或董事會不得妨礙、拒絕或規避獨立董事職行職務」及「獨立董事職行職務認有必要時，得請求董事會指派相關人員或聘請專家協助辦理」等內容，確保獨立董事得善盡職責，有效增益董事會運作及公司經營績效。

董事進修情形

本公司董事會成員定期參與專業教育訓練，累積企業管理認知，提升群體智識，提升公司在治理及永續發展上的效能。2023 年每位董事平均受訓時數 6 小時以上，總進修時數共計 42 小時。

董事進修課程						
職稱	姓名	進修日期	主辦單位	課程名稱	進修時數	總時數
董事長	王耀輝	2023.11.30	臺灣董事學會	人工智慧大爆發 ChatGPT 的技術發展與應用商機	3	6
董事	王麗玉				3	
董事	Zhao Chen			3		
董事	葉鼎綸			3		
獨立董事	王廷升			3		
獨立董事	王佑生	2023.01.19	社團法人中華	資安長設立及資安風險管理	3	6
		2023.01.19		企業併購與退場機制實務分享	3	
獨立董事	陳清霖	2023.05.05	公司治理協會	董事如何審查財務報告	3	6
		2023.05.05		公司治理與證券法規	3	

董事利益迴避

董事應秉持高度自律，對董事會所列之議案與其自身或其所代表之法人有利害關係者，應於當次董事會說明其利害關係之重要內容，如有損及公司利益之虞時，不得加入討論及表決，且討論及表決時應予迴避，並不得代理其他董事行使其表決權，本公司董事間亦應自律，不得相互支援。

董事之配偶、二親等內血親，或與董事具有控制從屬關係之公司，就會議之事項有利害關係者，即視為董事就該事項有自身利害關係。董事如有違反迴避事項而加入表決之情形者，其表決權無效；董事會之決議對不得行使表決權之董事，不算入已出席董事會之表決權數。

2023 年本公司董事會利益迴避情況如下：

利益迴避情形		
日期	議案	迴避情形
2023.05.09	審查本公司經理人年度調薪薪酬追認案。	董事長王耀輝及法人代表董事王麗玉因兼任經理人，涉及自身利害關係之虞，依法利益迴避未參與討論及表決。
2023.12.18	現行董事及經理人績效評估與薪資報酬之政策、制度、標準與結構案。	董事長王耀輝及法人代表董事王麗玉因兼任經理人，涉及自身利害關係之虞，依法利益迴避未參與討論及表決。
	本公司 2022 年度董事酬勞暨員工酬勞金額發放案	董事長王耀輝及法人代表董事王麗玉因兼任經理人，涉及自身利害關係之虞，依法利益迴避未參與討論及表決。
	本公司 2023 年度經理人年終及績效獎金發放案。	董事長王耀輝及法人代表董事王麗玉因兼任經理人，涉及自身利害關係之虞，依法利益迴避未參與討論及表決。

董事會績效評估

本公司董事會於 2019 年 9 月 30 日通過《董事會績效評估辦法》，該辦法規定每年應至少執行一次內部董事會績效評估，並得視需要委由外部專業獨立機構或外部專家學者團隊執行評估。

2023 年，請董事會成員填寫「董事會績效自評」、「董事會成員績效自評」、「功能性委員會績效自評」，並於董事會中進行績效評估結果報告，報告結果如下：

董事會績效評估之衡量項目，至少應包括下列五大面向	
1	對公司營運之參與程度。
2	提升董事會決策品質。
3	董事會組成與結構。
4	董事的選任及持續進修。
5	內部控制。

2023 年度，董事會績效評估結果為超越標準。董事會整體運作績效良好，包括董事出席率高、與經營團隊及會計師溝通良好並確實監督公司營運，充分發揮董事會專業及貢獻。

董事成員自評之衡量項目，應至少含括下列六大面向	
1	公司目標與任務之掌握。
2	董事職責認知。
3	對公司營運之參與程度。
4	內部關係經營與溝通。
5	董事之專業及持續進修。
6	內部控制。

2023 年度董事成員自評考核結果超越標準，與經營團隊溝通良好，並能確實監督公司營運與提供專業指導。

功能性委員會之衡量項目，應至少含括下列五大面向	
1	對公司營運之參與程度。
2	功能性委員會職責認知。
3	提升功能性委員會決策品質。
4	功能性委員會組成及成員選任。
5	內部控制。

2023 年度功能性委員會考核結果超越標準，與經營團隊溝通良好，並能確實監督公司營運與提供專業指導。

■ 功能性委員會

薪資報酬委員會

為健全公司治理及強化董事會薪酬管理功能，保障投資人權益，本公司依據《證券交易法》，以及 2011 年 3 月 18 日行政院金融監督管理委員會發佈之《股票上市或於證券商營業處所買賣公司薪資報酬委員會設置及行使職權辦法》，於 2012 年 11 月董事會通過訂定本公司《薪資報酬委員會組織規程》，並於當年度 11 月 12 日正式設立「薪資報酬委員會」，本公司薪酬委員會運作方式係依本公司「薪資報酬委員會組織規程」辦理，每年至少召開二次常會。

本委員會以善良管理人之注意，忠實履行下列職權，並將所提建議提交董事會討論：

- 一、訂定並定期檢討董事、監察人及經理人績效評估與薪資報酬之政策、制度、標準與結構。
- 二、定期評估並訂定董事、監察人及經理人之薪資報酬。

薪酬委員會由 3 席獨立董事組成，王廷升獨立董事為召集人：

第五屆薪資報酬委員會成員	
職稱	姓名
召集人	王廷升
委員	陳清霖
委員	王佑生

2023 年度薪酬委員會共召開 3 次會議，出席率為 88.89%。下表為各委員會出席情形：

薪資報酬委員會運作情形資訊				
職稱	姓名	實際出席次數	委託出席次數	實際出席率(%)
召集人	王廷升	3	0	100
委員	陳清霖	2	1	67
委員	王佑生	3	0	100

依本公司《董事及經理人現行各項薪酬項目彙總》規定，參酌本公司經營策略、獲利狀況、公司未來發展及產業環境等因素，以及個別董事對本公司營運參與之程度及貢獻之價值（如擔任功能性委員會委員或受邀出席重要業務會議等），給予合理報酬，由薪資報酬委員會提出建議案經董事會通過後執行。本公司給付董事之酬金政策，係依據公司法及本公司章程規定，得按不超過當年度獲利 5% 額度內，做為當年度董事之酬勞。

本公司訂有「考績作業管理辦法」，以作為經理人績效考核及酬金給付之依據，前揭辦法包含經理人之績效評估與薪資報酬政策、制度、標準與結構，由薪酬委員會審議後，提董事會議定之。經理人績效評估結構包含「成果考核」及「職能考核」，於年初進行目標設定後，定期進行經營績效檢討，每半年進行績效評核。

為確保經理人之績效與公司策略密切連結，並具有競爭力之整體薪資報酬，經理人酬金包含薪資及獎金。薪資係參酌公司經營策略及獲利狀況，並考量經理人個人專業能力、職責範圍及市場競爭力等因素；獎金則考量個人績效評估結果、公司經營績效及未來風險之關連合理性等，惟若有重大風險事件足以影響公司商譽、內部管理失當、人員弊端等風險事件之發生，獎金將予以核減或不予發放。

審計委員會

本公司亦依法設立審計委員會，審計委員會運作方式係依本公司《審計委員會組織規程》辦理，每季至少召開一次會議。

審計委員會詳細管理辦法及主責事項如下：

1	依證交法第十四條之一規定訂定或修正內部控制制度。
2	內部控制制度有效性之考核。
3	依證交法第三十六條之一規定訂定或修正取得或處分資產、從事衍生性商品交易、資金貸與他人、為他人背書或提供保證之重大財務業務行為之處理程序。
4	涉及董事自身利害關係之事項。
5	重大之資產或衍生性商品交易。
6	重大之資金貸與、背書或提供保證。
7	募集、發行或私募具有股權性質之有價證券。
8	簽證會計師之委任、解任或報酬。
9	財務、會計或內部稽核主管之任免。
10	年度財務報告及半年度財務報告。
11	其他公司或主管機關規定之重大事項。

本委員會由全體獨立董事(其中包含 1 位財務專家)組成，各委員皆符合法令規定之專業、工作經驗、獨立性及兼任獨立董事家數等資格條件。

審計委員會由 3 席獨立董事組成，王廷升獨立董事為召集人：

第四屆審計委員會成員	
職稱	姓名
召集人	王廷升
委員	陳清霖
委員	王佑生

2023 年度審計委員會共召開 7 次會議，出席率為 95.24%。下表為各委員會出席情形：

審計委員會運作情形資訊				
職稱	姓名	實際出席次數	委託出席次數	實際出席率(%)
召集人	王廷升	7	0	100
委員	陳清霖	6	1	86

委員	王佑生	7	0	100
----	-----	---	---	-----

■ 永續願景

本公司 ESG 發展目標由公司董事會下放權限給高階主管訂定執行，高階主管定期或不定期向董事會報告 ESG 目標達成情形。仍保持執行成果彙報頻率，並針對討論結果持續進行修正或改善。

董事會溝通成果			
性質	溝通方式與頻率	議題	溝通成果
環境面	董事會/每季一次	<ul style="list-style-type: none"> 每季向董事會報告溫室氣體盤查進度，依上市櫃永續發展路徑圖時程進行，2023 年共報告 4 次。 	由董事會授權高階管理階層處理，必要時向董事會報告處理情形，對於董事會決議，每次董事會提上一次董事會決議追蹤報告，如未能結案者，本公司按季追蹤提報董事會。
經濟面		<ul style="list-style-type: none"> 財務業務及內部稽核報告每季向董事會報告執行情形，2023 年分別報告 4 次。 誠信經營及風險管理每年至少一次，2023 年分別報告 1 次。 董事會績效評估每年執行一次並報告董事會。 	
社會面		<ul style="list-style-type: none"> 每年一次討論員工酬勞案。 	

2.2 利潤創造者

■ 財務表現

本公司追求多元而專業的經營模式，以逐步邁向永續發展為目標。2022 年度全面營運實力再強化，透過各大部門通力合作，將店裝、行銷企劃、產品研發規格再升級，持續積極擴展全球店家數，目標「Chatime 日出茶太」全球門市自 2022 年從 1,500 店至 2023 年 2,000 店、2024 年 2,500 店等，複數成長。隨著 2022 年中開始疫情趨緩，全球解封後，茶飲市場營運回溫態勢明顯，然 2023 年因全球央行升息壓抑消費者需求，再適逢解封第二年消費表現力較為疲弱，致 2023 年營收相較 2022 年有微幅減少，但同時在 2023 年度本公司亦著手重新定位 Chatime 的品牌概念及策略方向，以能更貼合 Gen Z 消費者為目標前進。

在後疫情時代，「Chatime 日出茶太」在世界各地市場如北美、澳洲、東南亞持續保持當地領先品牌地位。並於 2023 年在美國開出三家直營旗艦店，積極拓展美國市場，期許「Chatime 日出茶太」很快能在美國市場中再下一城。而六角集團也以穩定的股利配發政策回饋給投資人，2023 年配發每股現金股利 6.50 元。可見六角集團擁有健全財務營運體質，長期以同仁、股東及消費者喜愛為目標，實踐集團經營的永續發展。

王座國際也於 2023 年六月正式登錄興櫃，除原先餐食品牌「杏子日式豬排」、「大阪王將」、「段純貞牛肉麵」及「京都勝牛」外，為展現餐飲版圖更加多元化與完整性，2023 年再度代理韓國知名韓式炸雞「橋村炸雞」。王座全年度營業收入達新台幣 1,262,692 仟元較去年同期成長 37.06%，稅後淨利成長更來到 729.31%。

下表為本公司近三年合併財務報表資訊，其中「社區投資」除六角國際事業股份有限公司及其子公司之資訊外，本欄尚包含茶太文化教育公益信託對社會之相關貢獻。茶太文化教育公益信託雖然不是由六角國際事業股份有限公司出資設立，但是由六角國際董事長王耀輝先生及其夫人王麗玉女士於 2018 年成立「茶太文化教育公益信託」，希望擴大自身影響力，積極投入兒童公益與推廣運動風氣，望結合「餐飲美食」與「健康樂活」，反饋社會。

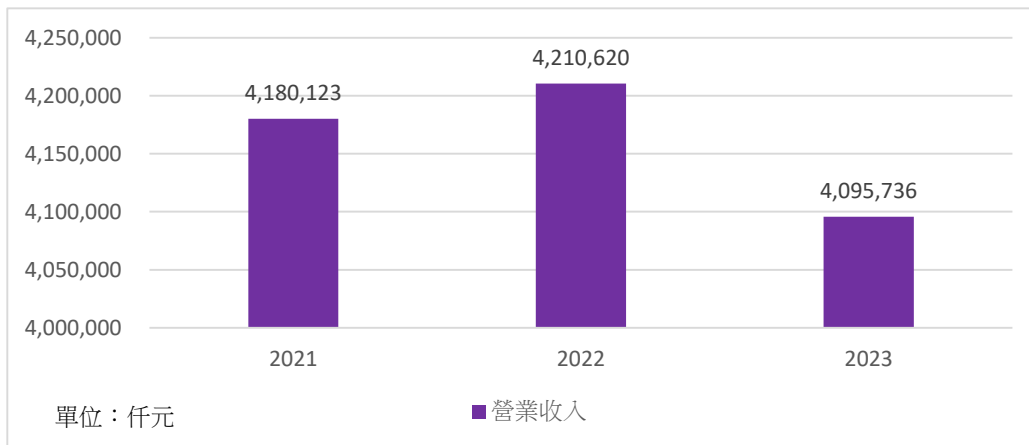
經營績效一覽			
單位：新台幣仟元			
項目/年度	2021 年	2022 年	2023 年
營業收入	4,180,123	4,210,620	4,095,736
營業毛利	1,714,571	1,853,784	1,993,606
營業損益	193,048	346,633	354,707
營業外收入及支出	(13,934)	38,648	26,945
稅前淨益	179,114	385,281	381,652

本期稅後淨利	122,654	296,120	325,131
本期稅後淨利歸屬母公司	135,637	296,856	292,330
本期綜合損益總額	101,103	315,892	323,261
每股盈餘(元)	3.08	6.56	6.42
員工福利金額	8,111	7,145	5,887
股利	105,536	285,122	259,649
員工薪資(含員工福利)	827,429	850,948	907,077
支付出資人款項	127,278	303,073	285,365
支付政府的款項	57,850	93,998	67,259
社區投資	3,680	1,108	1,121

備註：

1. 支付出資人的款項是指給付所有股東的股利，加上支付貸款人的利息(包含任何形式的債務及借款的利息)應付給特別股東的未付股利。
2. 支付政府的款項指的是所有稅款(包含營業稅、所得稅、財產稅)跟罰金。
3. 「員工薪資(含員工福利)」中的員工福利包含勞健保費用/退休金費用等，以金錢方式提供給員工的福利總金額(不包括教育訓練、防護設備成本或與員工工作職責直接相關的其他成本項目)；另一項「員工福利金額」指的是公司提撥至福委會給員工的福利費用，例如：員工旅遊、健康檢查、三節禮盒等，已非金錢形式提供給員工的福利之費用總額。
4. 社區投資指的是捐款及捐贈。

營業收入



■ 政府財務補助

2023 年，六角國際依循政府設立之補助條件，爭取到經濟部及數位發展部補助，用以提升公司數位化及數位轉型等，補強公司更能順應 E 世代潮流。下表為本公司接受政府補助情形：

2023 年年度政府財務補助		
項目	補助單位	補助金額(元)
數位 T 大使推動培訓計畫	經濟部推動「數位青年 T 大使推動計畫」 透過職能培育與企業實作之培訓補助	619,048
建構零售暨服務業數據共享創新服務計畫	六角集團延伸品牌既有服務，以聯名導流 數據共享創新通路服務計畫	5,600,000
總計		6,219,048

■ 稅務政策

本公司未曾發生避稅、逃稅情節，落實企業應盡責任。基於誠信經營的精神，我們嚴格遵循如證券交易稅、營業稅、所得稅法及所得基本稅額條例等相關稅法。本公司訂定的稅務政策依循以下原則：

法令遵循原則	遵循稅務法規及立法精神，正確申報繳納稅負及備妥證明文據。
決策全面原則	關注當地及國際稅法之變革，全方位評估其影響並擬定因應策略。
資訊透明原則	定期於財報及年報等公開管道揭露稅務資訊，確保資訊透明化。
溝通積極原則	與稅捐稽徵機關保持開放誠實之溝通，協助改善稅務環境與制度。
合理節稅原則	使用合法且透明之租稅獎勵，不使用違反法律精神之方式節稅。
合理架構原則	企業架構及交易安排合乎經濟實質，不利用特殊安排進行避稅。
風險控管原則	制定及執行稅務決策時，評估相關風險並採取妥適之策略。
商業實質原則	關係人交易符合經濟實質，決策者承擔風險並獲得合理之報酬。
常規交易原則	關係人交易之價格及條件應與相似交易之非關係人相仿。

六角國際之財務長為稅務管理負擔最終責任，日常稅務行政與管理則委託由會計主管執行，並委任外部事務所，由合格且經驗豐富的稅務專業人員協助履行公司的稅務義務，並提供專業的諮詢服務，即時了解國際的稅法趨勢。

稅務單位不定期向董事會呈報海內外各營運據點稅務遵循狀況及全球稅法更新，且獨立董事中亦有具備專業稅務背景之專業人員，以利董事會掌握內部風險及稅務趨勢。

稅務方針	<ul style="list-style-type: none"> ■ 遵循與規劃：本公司係採用網路申報營業稅、營所稅，讓科技融入日常作業以提升準確度及效率，而我們仍持續進行其他稅務系統之開發。 ■ 專業傳承：建立作業手冊、系統化工作底稿、分享經驗與設立代理人制度讓稅務專業知識得以傳承。 ■ 績效評核：稅務人員工作績效與年度稅務工作計劃高度相關，藉由目標達成狀況評核，
------	---

	並禁止用激進避稅手段來獲取個人績效。
稅務風險管理機制	■ 藉由風險辨識，將高風險之稅務事件呈報至最高治理單位董事會以充分發揮監理作用。
吹哨機制	■ 設有檢舉專線及檢舉郵件信箱，得以讓員工及利害關係人舉報稅務不合法或不道德之事項。
稅務揭露之確信	■ 以獨立第三方之會計師事務所依照會計師代理所得稅事務辦法、所得稅法、所得基本稅額條例、產業創新條例、營利事業所得稅不合常規移轉訂價查核準則、營利事業委託會計師查核簽證申報所得稅辦法及營利事業所得稅查核準則，進行稅務報表編制及營所稅結算申報，以上揭露各項稅務資訊於官方網站、股東會年報等公開管道。

本公司積極透過多方管道與利害關係人進行交流，並實際參與稅務倡議等行動來支持各項稅務新政推行，共同建立良善的稅務環境，也會透過董事會和獨立董事溝通稅務議題，使其有效掌握稅務風險控管情況，亦於官網財務資訊專區公告，讓投資人擁有公開透明的資訊。

另外，本公司每季係依照證券發行人財務報告編製準則及經金融監督管理委員會認可並發布生效之《國際財務報導準則》、《國際會計準則》、解釋及解釋公告編製，編制合併財務報告，以允當表達六角國際事業股份有限公司及其子公司之合併財務狀況。並由獨立第三方之會計師出具查核（核閱）報告，且揭露於公開資訊觀測站中，供投資人公開查詢。

<p style="text-align: center;">六角國際 2023 年年報</p> <p style="text-align: center;">(https://doc.twse.com.tw/pdf/2023_2732_20240605F04_20240710_114440.pdf)</p>	
<p style="text-align: center;">六角國際 2023 年財報</p> <p style="text-align: center;">(https://lakaffagroup.com/%e6%af%8f%e5%ad%a3%e8%b2%a1%e5%8b%99%e5%a0%b1%e5%91%8a/)</p>	

2.3 合規行者

■ 法令遵循

企業嚴格依據法令營運，是社會責任的實踐，也是永續經營的關鍵之一。六角的产品與服務遍及全球，為確保符合全球相關法令規範，六角設有法務專職單位，隨時密切注意追蹤可能對公司造成影響的法規制訂與發展，並建立相關法令、政策，與法規的符合性評估制度，協助各單位落實各項規範。

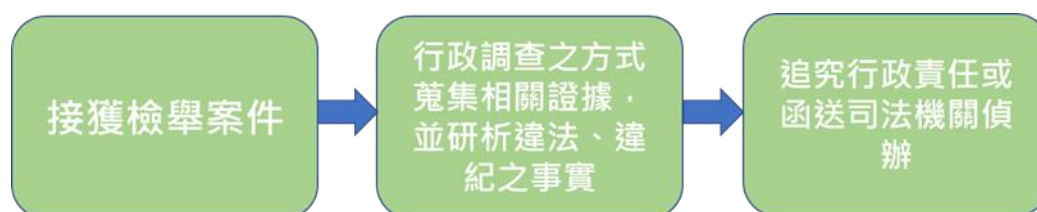
六角針對營運、環保、服務等面向法令進行鑑別與管理，落實法令監控，並制定刑事法律案件或行政法律案件，受裁處罰鍰 100 萬元以上或嚴重影響公司營運之重大事件，須於永續報告書揭露之原則，達成平衡報導及資訊透明之目標。2023 年本公司無發生重大與其他處裁罰、非裁罰事件，亦無發生違反產品與服務資訊標示相關法規之情事，也沒有未遵循行銷傳播相關法規的事件，更無因違反產品與服務安全資訊標示與行銷法規而遭裁罰事項。

■ 反貪腐制度

本公司高度重視誠信道德，對於貪腐和賄賂採取零容忍態度，特此訂定《道德行為準則》及《誠信經營守則》，建立明確之反貪腐及反賄賂制度。我們透過各項風險評估作業，以深入瞭解容易滋生弊端的業務，強化內控制度，充分發揮預警功能，以提升公司清廉指標。

公司訂有《考績作業管理辦法》及《獎懲作業管理辦法》，作為員工考核依據。若遇有足資鼓勵的事蹟或應懲戒行為時，依規定即時辦理獎懲。若本公司發生貪腐事件，將追究相關人員的行政責任，並研提興革建議，並提出改進建議以導正缺失。涉及刑事責任者，除持續蒐集並報告情報，函送偵辦外，亦全力配合檢調單位的偵查工作。

檢舉案件的受理流程如下：



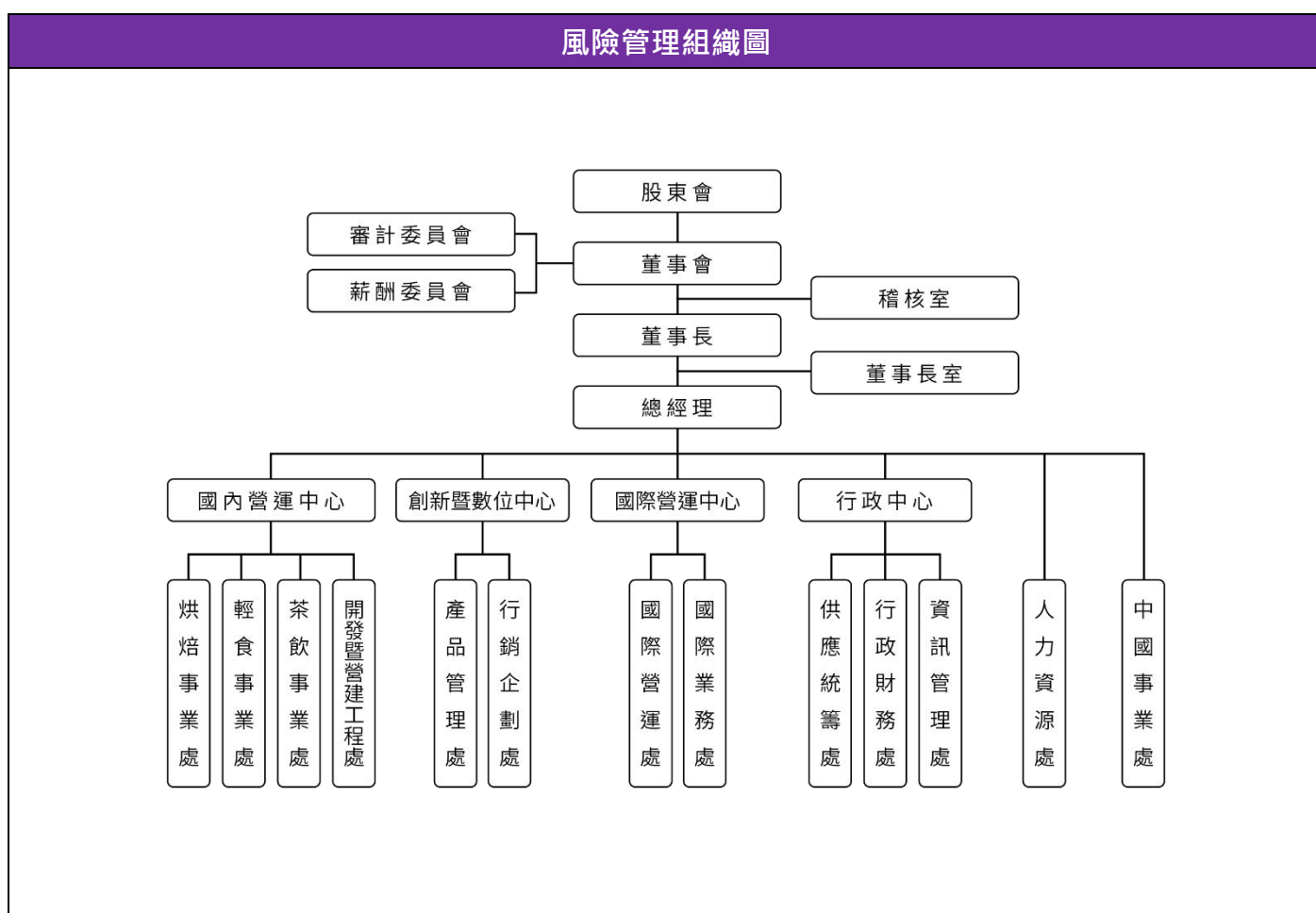
檢舉管道	
檢舉單位	稽核室
檢舉地址	新竹縣竹北市高鐵九路 98 號
檢舉電話	03-550-7750#6735
檢舉信箱	Pingjia.peng@lakaffa.com.tw

2.4 風險管理

為確保六角國際穩健經營與永續發展，並作為各類風險管理及執行依據，依《公開發行公司建立內部控制制度處理準則》之部分條文訂定風險管理政策及程序，並於 2022 年 11 月經由董事會通過後執行。本公司業經董事會通過《風險管理政策及程序》，以作為本公司風險管理之最高指導原則。

風險管理組織架構包括董事會及稽核單位。董事會為本公司風險管理之最高決策單位，負責核定公司之風險管理政策、架構以及建立公司風險管理文化，對整體風險管理負有最終責任。稽核單位以獨立超然之精神執行稽核業務，並適時提供改進建議。各單位應依業務性質及風險分散原則，將本政策之各項風險因素納入管理，設定風險指標、訂定交易或授權權限、定期核計及評估各項風險乘數以及建立風險預警機制，並盡可能以量化方式，模擬未來情境變化，以為管理因應之依據。

以下為本公司風險管理組織圖：



我們每年定期評估風險，並針對各項風險擬定風險管理政策，涵蓋管理目標、組織架構、權責歸屬及風險管理程序等機制並落實執行，以有效辨識、衡量，及控制本公司之各項風險，將因業務活動所產生的風險控制在可接受的範圍。我們的風險管理包括「信用風險」、「市場風險」、「利率風險」、「流動性風險」、「作業風險」以及「供應鏈風險」等。

本公司從事各項業務所涉及之風險包括：

風險管理項目		
NO	風險項目	說明
1	信用風險	客戶、供應商或其他業務往來者(包含往來銀行)因本身體質惡化或其他因素，導致客戶、供應商或其他業務往來者(包含往來銀行)不履行其契約義務而產生之違約損失風險。
2	市場風險	市場價格不利之變動，造成資產負債表表內及表外部位可能產生之風險。所謂市場價格指利率、匯率、股票及商品價格等。
3	利率風險	因利率波動而造成資產負債不利變動之風險。利率變動可能改變利息收入與營業支出而影響盈餘；也可能影響資產負債表表內及表外部位價值。
4	流動性風險	因無法將資產變現或獲得融資以提供資金靈活運用而可能承受損失之風險。
5	作業風險	起因於本公司內部作業、人員及系統之不當或失誤，或因外部事件造成損失之風險。包括法律風險。
6	供應鏈風險	資源與過程相連結的組合，透過產品或服務之提供，跨越輸送模式至最終使用者之過程中，發生某事件使此過程無法達成或順利進行之風險。
7	其他風險	指上述以外之其他風險。

2.5 氣候變遷風險調適

全球氣候變遷和極端天氣風險的增加，伴隨而來的嚴重自然災害，本公司制定應對氣候變遷的應變和預防措施。我們有效地監控和評估應對措施的進展和成果，將與極端氣候相關的營運影響納入報告中，並向利害關係人提供風險管理信息。六角時刻密切關注氣候變遷趨勢，與國內外政策計劃保持一致，以完善我們的環境管理機制，與社會攜手共同減緩氣候變遷的影響。

鑒於日益嚴峻的氣候變遷情況，我們將納入營運風險考慮，通過研發和採購部門的協同合作，共同制定風險管理方法。可能面臨的風險包括供應鏈中斷造成的天災，我們通過計劃性的採購來選擇供應源、產地和生產方式；在研發階段提前規劃替代材料；每季預測主要材料的供應變化趨勢等方式，以避免氣候變遷和自然災害對成本的影響。

氣候變遷治理單位

氣候變遷影響產品發展脈絡與企業營運，我們持續關注並實踐巴黎協定後的各項氣候行動目標，將其納入永續發展策略。公司內部由一級主管組織永續發展決策中心，由董事長擔任主席，與多位不同領域的主管共同檢視公司的核心營運能力，訂定中長期的永續發展計畫，並由主席定期向董事會報告。

氣候變遷策略

本公司將擬向董事會提案設置永續發展委員會，直接隸屬於董事會。委員會成員包括六角國際之部門主管及董事，主要負責制定公司永續發展目標，並擬定相關管理方針及具體計畫。藉以推進六角國際環保管理的成效，監控並追蹤集團環保管理的改善循環及自主發展 / 改善的成果。此外，我們也將定期評估氣候風險，制定應對方案，並積極參與國內外的氣候行動，以確保我們在環境保護和氣候變遷應對方面的領先地位。目前本公司董事會已通過修訂《永續發展實務守則》並依公司營運之環境、社會及公司治理議題之評估，以訂定相關風險政策或策略。

氣候變遷風險辨識與評估

針對所鑑別出之轉型與實體風險，由相關單位負責擬定各項專案方針與執行，並至委員會報告其進度與成果。藉由跨部門溝通及討論，整合公司資源，降低氣候變遷風險所帶來之負面影響。

氣候變遷風險與機會

因應日漸嚴峻的氣候變遷狀況，我們也將此納入營運風險中考量，並透過研發和採購部門的協同合作，共同擬訂風險控管方式。可能面臨的風險如天災造成供應鏈中斷，透過計畫性採購選擇供貨來源、產地、生產方式；研發時事先規劃替代物料；每季進行主要物料的供給變化趨勢預測等方式，避免因氣候變遷及天然災害影響成本。透過辨識與了解以上這些風險，並擬出因應策略，以穩定全球門市原物料的供給，有助於保持六角品牌連鎖的穩定與品質。

產業要永續經營，需要在經濟效益與環境衝擊中取得平衡，而餐飲產業受到環境及氣候變遷影響很大，更需要考量餐飲經營對環境永續的影響與衝擊。因應法規需求、民眾環保意識抬頭，我們致力於「環保永續」的採購政策，每年增加 FSC 認證紙類、BPI 認證可分解外帶包材及環保袋的採購金額等措施，不僅能善盡企業社會責任為環境保護盡責，也能增進消費者對品牌的好感及認同。

以下將說明本公司依據轉型風險、實體風險與機會，所辨別出的風險與機會。希望藉由及早辨識並採取因應措施，有效降低未來可能遇到的財務影響與營運困難。

風險與機會					
類型	風險與機會議題	影響期程	內容	財務影響 成本/費用支出	因應措施
轉型 風險	政策 / 法規的風險	短期 (1~5 年)	<ul style="list-style-type: none"> 配合政策法規，我們將逐步實施減塑行動、溫室氣體盤查 ISO 14064-1 和包材減量等相關政策。 	維運成本增加	<ul style="list-style-type: none"> 減塑行動與包材減量須尋求環保替代品與重新構思設計，導致短期內的。 導入溫室氣體盤查 ISO 14064-1，需投入人力成本增加。
	市場風險	中長期 (5~10 年以上)	<ul style="list-style-type: none"> 近年疫情影響，人力、貨運等費用增加。 消費者偏好改變。 	維運成本增加	<ul style="list-style-type: none"> 本公司已針對日常營運與工作環境進行氣候相關風險與管理之評估，如建構線上購物平台、FMCG 商品，以分攤門市無法營運之風險。 透過客戶滿意度調查以了解其消費偏好以做出相對應的調整。
實體 風險	極端氣候事件增加	短期 (1~5 年)	<ul style="list-style-type: none"> 增加營運或供應鏈中斷的衝擊。 人力管理和規劃(衛生、安全、缺勤等)。 	維運成本增加	<ul style="list-style-type: none"> 供應鏈中斷 <ol style="list-style-type: none"> 尋求多個供應商以因應突如發生的狀況，減少因單一供應鏈中斷而造成的無法運營風險。 選擇地理位置不同、生產能力相近的供應商，以降低地

					<p>方性災害或政治因素對供應鏈的潛在影響。</p> <ul style="list-style-type: none"> ■ 人力管理和規劃 <ul style="list-style-type: none"> (1). 發展緊急應變計畫，將未來可能發生之氣候因素納入考量，以確保業務持續運作。 (2). 定期執行安全檢查和提供必要的培訓，以減少工作場所事故的風險。
機會	產品或服務	短期 (1~5 年)	<ul style="list-style-type: none"> ■ 消費者偏好變化，提升公司在市場上的競爭力。 	營收增加	<ul style="list-style-type: none"> ■ 根據市場需求和消費者偏好的變化，開發新的產品或服務，以滿足消費者的新需求。通過數據分析和市場研究訂定行銷策略和客戶服務。 ■ 強化品牌的社會責任形象或是產品的高品質。

財務影響

眼見未來極端氣候將越來越頻繁且影響的範圍廣泛，從農業端到原物料供應，以及整個食品產業鏈將受到一定的影響。這些影響可能包括生產成本的增加（如水資源管理和灌溉成本）、供應鏈中斷導致的生產停滯或延遲、產品價格的波動，以及因應極端天氣事件所需的額外投入等。

為因應這些挑戰，制定更加完整的管理方式和政策遵循，以降低財務影響，提升我們在市場競爭力，並在可持續發展的道路上實現長期成長和穩定性。

指標和目標

本公司響應全球節能減碳，自 2023 年開始統計溫室氣體排放量、用水量及廢棄物總量。透過綠色採購，主要採購節能標章用品，如 LED 燈具及節能空調。同時，在包裝方面，持續追求精簡化、環保化，以減少能源浪費及廢棄物產生。透過提升各項資源之利用效率，達成節能減廢降低對環境之衝擊。本公司因非製造業，無需大量用水，因此我們目前主要針對能源與廢棄物進行管理，以減少對

環境造成過大衝擊。

能源與廢棄物管理	
能源	<ul style="list-style-type: none">■ 辦公室照明亦換成節能燈具實施節電措施，達到節省資源效果。■ 使用高效冷凍設備。
廢棄物	<ul style="list-style-type: none">■ 重複利用廢紙節省紙張消耗量■ 鼓勵同仁使用自備餐具等，降低垃圾量。

碳定價與溫室氣體盤查計畫

目前，本公司尚未制定內部碳定價政策。我們將持續密切關注相關政策法規所核定的碳費標準，並且留意國際、政府以及市場上碳排放管制的趨勢。以調整我們的經營策略，以應對未來可能的變化。

本公司為實收資本額 50 億元以下之公司，溫室氣體盤查時程屬第三階段，於 2026 年完成盤查，2028 年完成查證。我們將依發布之參考指引及相關規定，持續控管溫室氣體盤查及查證揭露時程之完成情形。

第三章 食安守門員

層層把關 層層守護

第三章、食安守門員

■ 重大主題- 食品安全

重大主題：食品安全			
永續準則 (議題)呼應	<ul style="list-style-type: none"> ■ SASB 食品安全 ■ 【證交所】食品工業及餐飲收入占其全部營業收入之比率達百分之五十以上者 (編號一) ■ 【證交所】食品工業及餐飲收入占其全部營業收入之比率達百分之五十以上者 (編號七) 	影響對象	<ul style="list-style-type: none"> ■ 六角國際-造成 ■ 供應商-促成 ■ 媒體-促成 ■ 客戶/商業夥伴-促成 ■ 政府(主管機關)-促成 ■ 員工與其他工作者-促成 ■ 消費者(顧客)-直接相關
對六角重大的原因	<ul style="list-style-type: none"> ■ 食品安全直接關係到消費者的健康。當食品安全受到疑慮時，將影響消費者的購買信心及意願，從而造成不良企業形象和負面新聞等問題，同時亦會打擊員工士氣等，各方面衝擊公司營運。 		
影響與衝擊	<ul style="list-style-type: none"> ■ 實際正面影響： <ol style="list-style-type: none"> (1). 落實有效的食品安全措施可以減少食物中毒事件的發生，保護消費者的健康和安 全。 (2). 實施食品安全控制措施可以降低食源性疾病的風險，如食品中毒、病毒感染等。 (3). 適當的食品處理和保存可以防止食品腐敗和變質，以確保食品符合消費者的期望和品質標準。 (4). 產品合規性：通過食品安全控制措施，確保食品符合相關的法律規範和標準，以降低違規風險和相應的法律責任。 ■ 潛在負面衝擊： <ol style="list-style-type: none"> (1). 對消費者健康和安 全造成的威脅，可能引發食物中毒等健康問題。 (2). 不合格的食品可能違反當地或國際的食品安全法律和法規，導致公司面臨高額罰款、法律訴訟，甚至可能被迫停業。 (3). 爆發食品安全問題，消費者對品牌的信任度會大幅下降。負面媒體報導對公司形象造成嚴重損害。 (4). 消費者失去信任後，可能轉向競爭對手的產品，導致公司的銷售額減少。 (5). 召回產品、處理危機、公關活動以及法律訴訟等會產生大量直接和間接的經濟損失。 (6). 食品安全問題可能會影響員工對公司的信心，降低工作士氣，甚至導致人才流失。 		
政策 / 策略	<ul style="list-style-type: none"> ■ 以「品質第一」作為生產營運最高原則。 		
目標與標的	<ul style="list-style-type: none"> ■ 短期目標： 		

	<p>(1). 持續索取原廠檢驗報告，委託第三方檢驗。</p> <p>(2). 提高供應商訪查頻率，源頭管理。</p> <p>(3). 介入產品設計，從設計面降低食安風險。</p> <p>■ 中長期目標： 引進國際食安系統觀念進行管理。</p>
管理評量機制	<p>■ 依異常發生或客訴案件評估是否有效執行。</p>
績效與調整	<p>■ 依需求不定期向原廠索取檢驗報告，合計共約 10 次/年。</p> <p>■ 2023 年，委託第三方檢驗共 418 次。</p> <p>■ 供應商訪查頻率：</p> <p>(1). 2022 年規劃每月 1 間 (次)。</p> <p>(2). 2023 年調整為門市委外訪查每年 2 間、年度供應商稽核或測試共 15 次(含)以上。</p> <p>■ 本公司 2023 年，前 40 大產品中有 38 項產品之供應商皆已取得 ISO 22000 認證。原物料已通過驗證程序比率達 95%。</p>
預防或補救措施	<p>■ 當疑似食安相關客訴發生，盡速分析原因、矯正並提出再發防止措施。</p>

■ 重大主題-營養內容

重大主題：營養內容			
永續準則 (議題)呼應	■ SASB 營養內容	影響對象	<ul style="list-style-type: none"> ■ 六角國際-造成 ■ 政府(主管機關)-促成 ■ 消費者(顧客)-直接相關
對六角重大的原因	<ul style="list-style-type: none"> ■ 消費者在選購產品時，產品標示(含營養標示)是與消費者溝通的重要管道，藉以提供正確內容，才能引導消費者做出正確判斷。 		
影響與衝擊	<ul style="list-style-type: none"> ■ 實際正面影響： <ol style="list-style-type: none"> (1). 提升消費者信任：當消費者能夠輕易獲取並理解產品的成分和營養資訊時，他們更有可能選擇這些產品。 (2). 滿足法規要求：我國對飲料的標示有相應的法規要求。遵守這些規定以避免法律問題和罰鍰，確保公司在市場上的運營。 (3). 支持消費者健康：提供完整的營養標示可以幫助消費者做出更健康的選擇。 ■ 潛在負面衝擊： <ol style="list-style-type: none"> (1). 違反法規：我國對飲料標示有相關的法規要求。如果標示不合法規，可能會導致罰鍰。 (2). 消費者信任降低：錯誤或不完整的標示可能會誤導消費者，使他們購買不符合期望的產品，進而降低對品牌的信任。 (3). 投訴和負面宣傳：不滿意的消費者可能會通過社交媒體和其他平台發表負面評價，對公司聲譽造成損害。 (4). 健康問題：不正確的營養標示可能導致消費者誤判產品的健康價值，對有特殊飲食需求（如過敏、糖尿病）的消費者尤其危險。 (5). 銷售損失：消費者對品牌失去信任後，銷售額可能大幅下降，影響公司的盈利能力。 (6). 競爭力下降：消費者可能轉向競爭對手的產品，特別是那些標示清晰和可信的品牌。 		
政策 / 策略	<ul style="list-style-type: none"> ■ 本公司在品牌官網上對所有產品進行詳細的營養標示，確保外消費者充分了解產品的營養成分。 		
目標與標的	<ul style="list-style-type: none"> ■ 營養成分皆依照手搖飲規範標示，總糖量、總熱量、咖啡因等要求。 ■ 我們確保所有食品中相關成分的添加量均符合法規要求。 ■ 未來預計進行主動標示規劃。 		
管理評量機制	<ul style="list-style-type: none"> ■ 依食安法第 22 條及相關法規。 		
績效與調整	<ul style="list-style-type: none"> ■ 手搖飲料菜單品項皆會進行營養成分標示，滿足法規要求。 ■ 目前無大問題，將依循原來方式持續進行。 		
預防或補救措施	<ul style="list-style-type: none"> ■ 持續進行抽測，並委託第三方單位進行檢驗對照。 		

■ 申訴制度為客服信箱: customer.service@lakaffa.com.tw。

■ 重大主題-供應鏈管理及食品採購

重大主題： 供應鏈管理及食品採購			
永續準則 (議題)呼應	<ul style="list-style-type: none"> ■ SASB 供應鏈管理 & 食品採購 	影響對象	<ul style="list-style-type: none"> ■ 六角國際-造成 ■ 政府(主管機關)-促成 ■ 供應商-直接相關 ■ 消費者(顧客)-直接相關
對六角重大的原因	<ul style="list-style-type: none"> ■ 本公司為符合食品安全衛生之原則，採購商品時，同時規範供應商須對產品進行批量風味測試及不定期委請專業機構進行嚴格衛生篩檢，讓消費著除感受美食之外亦能吃得安心及健康。 		
影響與衝擊	<ul style="list-style-type: none"> ■ 實際正面影響： 加強供應鏈管理及食品採購的履歷溯源管理，提高食品安全溯源能力，正面應對食安事件，減少風險，進而增加消費者支持公司各品牌。 ■ 潛在負面衝擊： 未加強供應鏈管理及食品採購容易導致發生時安問題，進而毀損公司名譽，降低消費者信心 		
政策 / 策略	<ul style="list-style-type: none"> ■ 採購符合食品安全及衛生法規的安心產品。 		
目標與標的	<ul style="list-style-type: none"> ■ 透過定期供應商稽核供應鏈與食品的採購。 		
管理評量機制	<ul style="list-style-type: none"> ■ 透過定期供應商稽核。 		
績效與調整	<ul style="list-style-type: none"> ■ 2023 年本公司以 26 間供應商做為基數，實地評核為 12 家，佔比約 46%，其中僅有一間不合格，該廠商尚未配合供應，本公司嘗試於首次評鑑後輔導限期改善，該供應商因無法完整改善，自行放棄評核。 ■ 本公司 2023 年，前 40 大產品中有 38 項產品之供應商皆已取得 ISO 22000 認證。原物料已通過驗證程序比率達 95%。 		
預防或補救措施	<ul style="list-style-type: none"> ■ 供應商盡職調查：在選擇供應商之前，進行盡職調查，評估其合規性、品質管理體系和社會責任等方面。確保供應商具有良好的聲譽和符合法規要求。 ■ 建立合作關係：與供應商建立長期的合作關係，建立互信和共同價值觀，並透過定期溝通和合作，加強對供應商的監督和管理。 ■ 貨物檢驗和品質控制：對進貨的食品進行檢驗和品質控制，確保符合安全、衛生和品質標準。建立檢驗標準和程序，並與供應商共享要求和期望。 ■ 監控和追溯系統：建立供應鏈監控和追溯系統，追蹤產品的來源、流向和處理過程。這有助於發現和解決潛在的問題，並快速回應產品安全事件。 ■ 食品安全培訓：為相關人員提供食品安全培訓，提高其對食品安全的意識和知識。培訓內容可以包括衛生標準、儲存和處理要求、危害分析和關鍵控制點(HACCP)等。 		

3.1 食品安全管理

■ 食品把關

本公司的產品通過多層把關，確保在維持優良品質的同時符合法律規範。依台北市政府要求進行追溯管理，並將原料、成品檢驗報告上傳平台，所有產品均經過 100% 的評估，以確保其合法性和消費者的知情權。我們秉持誠信詳盡公開的原則，對於國內使用的食品原料，須依照《食品安全衛生管理法》進行廠商資訊和八大營養標示的標示；對於國外使用的食品原料，則依照各出口國的規範進行標示。

公司除設有品管實驗室測試水份、pH 值、糖度及感官評測，另外委託食品安全實驗室進行檢驗，並投入相應的費用。2023 年，我們在檢測方面共支出 1,617,136 元，佔整體營收淨額的 0.03948%。

委外食品實驗室	
測試項目	<ul style="list-style-type: none">■ 公司設有品管實驗室測試水份、pH 值、糖度及感官評測。■ 其他項目委外進行，包含國內門市手搖飲料及冰塊微生物檢驗、布丁蛋糕微生物檢驗，國外出口物料需求檢驗等。
測試結果	<ul style="list-style-type: none">■ 部份未合格，重新採檢後合格(符合國內或出口國家當地規範)。
相關支出	<ul style="list-style-type: none">■ 六角總部：1,080,426 元(未稅)。■ 直營門市：536,710 元(未稅)。
其占營業收入淨額之百分比	<ul style="list-style-type: none">■ 測試費用占營業收入淨額之 0.03948%。
備註：	
1. 今年因泰國官方需求，增加許多物料檢驗包含 pH 值、微生物、重金屬等，約 45-50 萬元。	
2. 其占營業收入淨額之百分比：(2023 年實驗室檢測費用/2023 年營業收入淨額 4,095,736 仟元)*100%。	

本公司央廚目前尚未取得國際食品管理系統認證，但我們嚴格遵守相關法律規範，並獲得歐盟 CE 認證、美國 EPH 認證及日本 PSI 認證。此外，為確保供應商的品質，我們要求供應商必須取得 ISO 22000 和 HACCP 國際認證。我們也將規劃中央廚房取得食品認證，以持續提升食品安全管理水準。2023 年，我們的前 40 大產品，包括茶葉、粉類、糖漿及加料類等食材，其中 38 項產品中之供應商目前已取得 ISO 22000 認證，原物料已通過驗證程序比率達 95%。

為符合台北市政府的規定，我們實施嚴格產品追溯管理制度，所有原料和成品的檢驗報告均上傳至相應的平台。確保 100% 的產品可追溯性，以符合監管要求。

為持續提升產品價值，達到法令以上的衛生安全標準，本公司全程掌握原物料、供應商、生產人員和銷售人員的品質與素質，定期進行評估與改進，確保公司所有產品 100% 適用於此管理。

下表將說明六角國際食品安全評估與改善內容：

食品安全評估與改善內容	
評估對象	評估與改善內容
門市	<ol style="list-style-type: none"> 1. 新進人員、從業人員定期健康檢查。 2. 自主衛生稽核。 3. 委託第三方檢驗產品、稽核門市。 4. 委託環保署許可業者，定期進行病媒防治作業原物料。
原物料	<ol style="list-style-type: none"> 1. 供應商提供品質相關報告 (原廠 COA、定期委託第三方檢驗)。 2. 我司進料檢驗 (IQC)。 3. 我司定期委託第三方檢驗。 4. 供應商稽核。
其他	<ol style="list-style-type: none"> 1. 食品安全教育訓練 (內訓、外訓)。 2. 參與政府舉辦的說明會。 3. 食安相關法規、新聞、新知蒐集與分享。

■ 食品品質與安全管理

六角出產之食品品質已通過多個具公信力的外部評鑑機構的認證，以滿足不同客群的需求，同時考慮消費者對健康、衛生和滿足感的關注。我們也緊密追隨永續發展理念，確保用料取得過程符合法規要求，並秉持環境友善等原則。

食品認證方面，我們已通過全球 25 個國家的食品原料安全認證，並擁有 HACCP 和 ISO 22000 雙重驗證。在機器設備方面，我們已獲得歐盟 CE 認證、美國 EPH 認證及日本 PSI 認證。



本公司因自我要求，在製茶技術方面導入相關 SOP 技術，並提供完整教育訓練與支援系統，本公司設有研發檢驗中心，在開發口味及食品衛生技術上把關。六角在全球展店達 3,000 家，但仍持續維持品質上的要求，確保顧客食用上的安全與品質上的保證。

清真認證 (Halal Certificate) 為銷往伊斯蘭教國家 (如東南亞) 重要的證明，指一項產品從原料、生產線、加工處理、包裝，一切生產流程都符合伊斯蘭教義的規定，可供給穆斯林 (伊斯蘭教徒) 食用，除符合教義，也要求食品衛生安全。該認證是由六角國際供應商進行申請再提供予本公司。

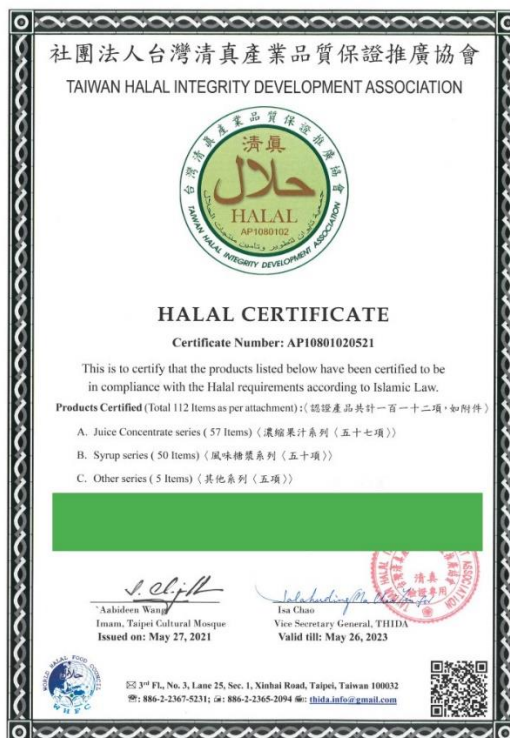
產品或服務取得安規認證項目統計		
產品或服務項目名稱	安全規範認證	提供客戶已評估之產品或服務比例(%)
前 40 大食品原物料	Halal Certificate	92.5

(糖漿、茶葉、珍珠等)

備註：

1. 百分比 = (提供客戶已評估之產品或服務總量/提供客戶產品或服務總量)*100。
2. 六角國際目前前 40 大食品物料皆經過清真認證。

清真認證



3.2 前鋒管理

■ 在地採購



我們與供應商締結長久堅實的夥伴關係，共創穩定供應鏈，是本公司的重點關注。我們根據品質、價值、交期等因素對供應商進行評估，同時希望廠商同樣擁抱永續發展、企業責任之理念，在策略與執行的方向上，與本公司達成一致步調。此外，本公司落實當地採購，提升供料效率，也促進當地經濟發展。六角採購之產品皆符合各國際認可。2023年，六角國際前五大物料為六角奶茶粉、黑珍珠、風味爆爆珠、椰果及六角可可粉等，總進貨量之重量為 3,059.658 公噸(含包、罐)，售出總重量為 3,130.9958 公噸，此生產場所之供應商 26 間皆在臺灣。

本公司的供應商採購情形如下表所示：

近三年採購家數與比例							
契約種類	採購地區	2021 年		2022 年		2023 年	
		家數	該項採購金額佔總採購金額比例(%)	家數	該項採購金額佔總採購金額比例(%)	家數	該項採購金額佔總採購金額比例(%)
財物 (原物料)	國內	26	100	26	100	26	100
	國外	0	0	0	0	0	0
總計		26	100	26	100	26	100
備註：							
1. 國內指臺灣當地。							
2. 原物料採購計算以六角國際的前五大物料，包括六角奶茶粉、黑珍珠、風味爆爆珠、椰果和六角可可粉。							

■ 供應商評鑑

六角國際目前並未使用社會與環境準則，來進行新供應商的挑選與既有供應商的評鑑，相應地，我們設計了一套參考食品良好衛生規範 (GHP) 內容來進行稽核的表單，作為評鑑依據。本公司每年會針對前一年度交易量大的原物料供應商進行稽核，並且依據總得分，將供應商分成以下三等：

90 分 (含) 以上	優良供應商 (A 級)
80-89 分	合格供應商 (B 級)
79 分 (含) 以下	不合格供應商 (C 級)

若屬不合格供應商，本公司將至其工廠稽核，提出改善措施並請之矯正，另一方面暫時不下單進貨。我們將於稽核報告完成後 3 個月內，針對缺失內容再次進行稽核，確認分數有達 80 分 (含) 以上方可繼續進行採購使用。視情節重大者，可建議採購部、研發部停止進行本品的採購與開發使用。此外，若製造現場發現存放過期原料，直接判定不合格，廠商須於稽核日算起 3 日內提供說明與改善報告。

本公司在稽核供應商時，針對過敏原及現場人員衣著進行評核。從倉庫存放的原料和現場暫存的原料來確認是否有過敏原，並對照產品標籤確認是否符合食標示要求。此外，現場觀察人員衣著，要求穿著乾淨工作服、正確配戴髮帽，依產品類別區分是否需要穿著特殊工作鞋 (如雨鞋) 或搭配鞋套作業，依清潔度區分是否需要配戴口罩，不得配戴項鍊飾品等。如果人員未使用手套，也需確認指甲長度。2023 年度，本公司經實地評核，以 26 間供應商做為基數，實地評核 12 家，佔比約 46%。其中僅有一間不合格，該廠商尚未配合供應，本公司嘗試於首次評鑑後輔導限期改善，該供應商因無法完整改善，自行放棄評核，其餘供應商均已達到本公司稽核表單合格標準 80 分 (含) 以上。

以下為六角國際的稽核項目：

六角國際稽核項目		
	稽核項目	權重
1	廠區環境良好衛生管理	15%
2	食品從業人員衛生管理	10%
3	產品製程管理	20%
4	品質管制與 HACCP 計畫	15%
5	倉儲與運輸管制	10%
6	過敏原管理	5%
7	客訴	10%
8	持續改善與其他	15%

在供應鏈管理方面，我們提升運作效率、降低成本、確保產品品質，以及加強供應商的績效和合作關係。以下是我們在這些方面採取的具體措施：

供應鏈管理與效率提升	
供應鏈效率	評估供應鏈的運作效率，包括訂貨流程、交貨時間、庫存管理等。通過監控和分析供應鏈指標，如供應商交貨準時率、庫存周轉率等，確定瓶頸並採取相應的改進措施，以提高供應鏈效率。
成本控制	評估供應鏈成本，包括原材料採購成本、運輸成本、庫存成本等。通過尋找成本節約的機會，如與供應商談判價格、優化運輸路線等，控制供應鏈成本。
貨品品質	評估供應鏈中產品的品質，包括原材料的新鮮度和質量、產品的安全性和合規性等。建立品質控制標準和程序，與供應商合作確保產品符合要求。
供應商績效評估	定期評估供應商的績效，包括交貨準時率、品質合格率、服務水平等。根據評估結果，與供應商合作制定改進計劃，提高供應商的績效。

3.3 助力後備

■ 客戶滿意度

為了展現對客戶滿意度的重視和關注，六角國際於 2023 年啟動客戶滿意度調查。作為一家國際化企業，六角國際致力於建立良好的客戶關係，並持續改進產品和服務，以滿足客戶的需求和期望。

透過客戶滿意度調查，六角國際將獲得客戶對產品品質、產品口味、交付準時性、售後服務、溝通效率等方面的評價和意見。這些反饋將為六角國際提供寶貴的信息，幫助公司確定改進的重點和方向，並採取相應的措施提升客戶滿意度。

六角國際將根據調查結果的分析和評估制定改進計劃和行動方案。這可能包括改進產品設計和品質控制流程，加強與供應商和合作夥伴的合作，提升售後服務的效率和品質，改進內部溝通和協作機制等。這些舉措將有助於提高產品和服務水準，提升客戶的滿意度和忠誠度。

我們將不斷推動持續改進的文化，將客戶滿意度視為企業的核心價值和目標之一。公司將持續關注客戶需求的變化和市場動態，及時調整和優化產品與服務，以確保跟客戶保持良好的互動和長期合作。

透過六角國際客戶滿意度調查的實施，我們將進一步加強對客戶的關注和理解，提供更優質且貼近客戶需求的產品和服務。這有助於六角國際在競爭激烈的國際市場中保持競爭優勢，贏得客戶的信任和支持。此外，我們在 2023 年的問卷設計中加入抽獎活動，以鼓勵客戶填寫更多問卷，提供六角改善的機會與對品質的控管。2023 年共進行了 2,173 份問卷調查，其中女性占 26.3，男性占 73.6。

下表為 2023 年問卷調查內容：

個人資訊	
1	姓名
2	性別
3	電話(中獎身分確認)
4	信箱(中獎身分確認)
5	為了提供您更好的服務，請讓我們更了解您一點
6	請問您有購買過太極厚奶茶嗎
7	請問您沒有選擇太極厚茶拿鐵的原因為
8	請問您是從哪裡得知太極厚茶拿鐵
9	您最近一次買太極厚茶拿鐵的滿意度
10	您最近一次買太極厚茶拿鐵的意見與建議
11	請問您再次購買太極厚拿鐵的意願為

■ 資訊安全與客戶隱私防護

本公司資訊安全由資訊管理處負責規畫及執行，並設有專責的資訊安全主管與專責人員各一名，協同公司內部及外部稽核單位進行資訊安全稽核。自 2013 年以來，我們陸續修訂了資通安全管控政策、系統備份及災難復原計劃、使用者資通設備安全作業辦法、資通安全事件通報及應變辦法，以及資通安全帳號密碼管理辦法等相關規範。透過這些措施以建立安全及可信賴的資訊作業環境，確保本公司資料及資訊軟硬體設備，在安全環境下正常運作。

資訊安全政策具體方案	
存取管控	(1). 設置防火牆。 (2). 員工外部連線需求需申請 VPN。 (3). 使用防毒軟體，並自動更新病毒碼。 (4). 自動郵件掃描威脅防護，防範潛在威脅的附件檔案、阻擋釣魚郵件、垃圾郵件。自動過濾使用者上網可能連結到有木馬病毒、勒索病毒或惡意程式的網站。
權限管控	(1). 人員帳號權限申請及審核管理。 (2). 人員離職帳號停用管理。
系統可用性	(1). 系統異常、硬碟可用空間及狀態的即時監控。 (2). 資料庫定期備份機制。 (3). 應用系統逐步雲端化，有效改善系統備援能力。

為確保六角所屬資訊的機密性、完整性及可用性，以符合相關法令、法規之要求，免於遭受內外蓄意或意外之威脅，導致資料不當使用、洩漏、竄改、破壞等情事發生，對本公司營運造成各種可能之風險及危害。由資訊管理部負責建立嚴密的資訊安全管理措施，包括電腦設備安全管理、網路安全管理、病毒防護管理、系統存取控制、系統備份與復原管理等。

在 2023 年，本公司在資訊安全領域取得了顯著進展，包括以下幾項成果：

- 一、參與 1 次外部資安教育訓練/研討會，提昇人員之資安職能。
- 二、加入臺灣電腦網路危機處理暨協中心(TWCERT)，不定期接收威脅情資，及時修補具威脅之弱點。
- 三、定期進行資安內部與外部稽核。
- 四、針對重要系統採用多因子驗證機制。

未來本公司將持續投入社交工程演練，提升員工資安警覺性，以及執行 ERP/郵件/網路等系統做災難還原測試每年 1 次，並針對弱掃作業並修補中高風險，以確保系統安全性。

為落實資訊安全管理，本公司訂定資訊安全政策及相關作業細則並由資訊管理部負責執行資訊安全規範之建置及風險評估與分析。系統之安全需求研議、管理及保護防護之因應等事項，由資訊單位

嚴格執行並協同相關業務單位共同評估與辦理，並由公司之稽核單位做定期與不定期查核檢討，並定期向董事會報告。資訊安全之控制作業查核重點如下：

資訊安全之控制作業查核重點	
1	公司郵件伺服器是否裝設防火牆、防毒和防垃圾信件軟體以隔絕外來侵害。
2	資通安全檢查工作是否有適當規劃。
3	資通安全檢查相關工作文件、證據是否有適當保存機制。
4	防火牆之設定是否定期檢查。
5	資訊部門是否評估與建立資通安全檢查機制。
6	公司是否依各業務範圍、權責分別設定使用者之帳號及權限，並且不得私自更換使用，使用者一旦離開原職務，立即撤銷該使用者之帳號及權限。
7	對重要資料之錯誤更正是否留下相關之系統修改記錄。
8	重要資料所使用的儲存媒體報廢時，是否均做實體破壞（銷毀）。
9	是否制定適當之資訊安全政策，並定期向員工宣達資訊安全政策、規定個人資料保密之宣導。

本公司注重個資與隱私，對顧客與員工提供的個人資料做最佳防護，建立令人安心、值得信賴的企業形象。我們確保除非業務必要，否則所有資訊將受嚴密控管，非相關作業人員絕無獲取途徑；若需動用也將事先告知當事者顧客或員工，取得同意授權，尊重權利。

六角謹慎運用顧客資料，2023 年因個資事件受主管機關裁罰金額為 0 元；疑似個資陳情相關案件共計 0 件。並且檢視個人資料保有現況，結果無顧客資料使用缺失。本公司將持續用心守護顧客資料。

第四章 永續地球

在永續地球的道路上，共同書寫美麗詩篇

第四章、永續地球

4.1 能資源與溫室氣體

■ 重大主題-能源

重大主題：能源			
永續準則 (議題)呼應	<ul style="list-style-type: none"> ■ GRI 302 能源 ■ SASB 能源管理 ■ 【證交所】食品工業及餐飲收入占其全部營業收入之比率達百分之五十以上者 (編號八) 	影響對象	<ul style="list-style-type: none"> ■ 六角國際-造成 ■ 政府(主管機關)-促成
對六角重大的原因	<ul style="list-style-type: none"> ■ 六角為跨足全球連鎖總部，在全球受到環境與氣候變遷影響下，力求經濟效益與環境衝擊中取得平衡，持續減低經濟活動對於環境的衝擊，減少資源之浪費及溫室氣體之排放，承擔起保護環境的企業責任。 		
影響與衝擊	<ul style="list-style-type: none"> ■ 實際正面影響： 完善的能源政策可減少能源浪費並降低營運成本，兼顧綠色企業的同時也提高競爭力。 ■ 潛在負面衝擊： 相反的若不重視能源則提高營運成本，降低企業競爭力。 		
政策 / 策略	<ul style="list-style-type: none"> ■ 本公司的排放政策為「社會責任、永續發展、邁向國際」。 		
目標與標的	<p>本公司預計於 2024 年底導入溫室氣體盤查，並以 2025 年為基準年，以下為本公司目前訂定之目標。</p> <ul style="list-style-type: none"> ■ 短期目標： 5 年內減少 5%的溫室氣體排放。 ■ 中期目標： 2030 年前減少 50%的溫室氣體排放。 ■ 長期目標： 2050 年前各營運據點溫室氣體排放為零。 		
管理評量機制	<ul style="list-style-type: none"> ■ 本公司將根據評估結果，制定和實施相應的能源節約措施，包括： <ol style="list-style-type: none"> (1). 安裝節能設備：使用節能照明、高效冷凍設備等節能設備。 (2). 優化設備運行：確保設備的正確使用和維護，減少能源浪費。 (3). 加強絕緣和密封：減少能源在建築物中的損失。 (4). 採用可再生能源：考慮使用太陽能或風能等可再生能源來替代傳統能源。 		
績效與調整	<ul style="list-style-type: none"> ■ 本公司為實收資本額 50 億元以下之公司，溫室氣體盤查時程屬第三階段，於 2026 年完成盤查，2028 年完成查證。我們將依發布之參考指引及相關規定，持續控管溫室氣體盤查及查證揭露時程之完成情形。 ■ 推進更多的能源效率改進項目，如升級設備、引入新技術、優化運營流程等。 		

	<ul style="list-style-type: none"> ■ 評估餐廳能源成本的節約情況，通過分析能源費用的變化和節能措施的成本效益比，確定節能措施對經濟效益的貢獻。
預防或補救措施	<ul style="list-style-type: none"> ■ 本公司藉由每年檢視整體減碳成效，並擬定排放減量策略，尋求相關單位共同溝通與合作。

■ 能源管理

因應全球氣候變遷，環境衝擊日益嚴重，本公司響應全球節能減碳潮流，扛起企業社會責任，朝永續發展目標邁進。我們確保能源使用符合法規要求，並透過改良作業流程，提升能源使用效率。

儘管在 2023 年由於疫情復甦國內直營門市業績提升，我們的能源耗用較 2022 年有所增加，但本公司將持續努力在能源管理方面進行改進。

本公司近兩年能源使用數據如下表所示：

近兩年能源使用情形			
定量指標	單位	2022 年	2023 年
電力使用量	度 / 年	1,981,185.33	2,382,798
	GJ	7,132.27	8,578.07
汽油使用量	L / 年	3,800	5,196.39
	GJ	124.01	169.70
柴油使用量	L / 年	2,828	33,981.58
	GJ	99.39	1,195.10
能源總消耗量	GJ	7,355.67	9,942.87
組織特定度量	營業收入仟元	1,456,445	1,323,182
能源強度	GJ/仟元	0.0051	0.0075

備註：

1. 能源耗用之數據包含總公司與直營門市 27 家(含央廚)。
2. 電力熱值換算為 1kWh=0.0036GJ，外購電力 100%。
3. 轉換係數來源：依據經濟部能源署公告「能源產品單位熱值表」計算燃料熱值，汽油 7,800 kcal/L；柴油 8,400 kcal/L。
4. 組織特定度量值以個體營業收入仟元做計算。
5. 更新 2022 年之歷史數據：2022 年組織特定度量值更新為個體營收，故數據重新確認並進行更新。
6. 能源強度計算公式：GJ/組織特定度量值。

■ 溫室氣體管理

近年來，六角持續關注環保議題並投入資源，善盡永續責任。我們了解全球暖化以及氣候變遷，乃根源於溫室氣體的過量產生，因而嚴格管制公司營運可能排放的相關污染，推動溫室氣體減量政策，執行範圍涵蓋整條供應鏈，期望能逐年降低溫室氣體排放量。

本公司 2023 年透過自主盤查來計算溫室氣體排放量。針對新竹總公司和直營門市 27 家(含央廚)之營運據點進行溫室氣體盤查。根據盤查結果，2023 年溫室氣體總排放量為 1,278.20 公噸 CO₂e，其中範疇一排放量為 101.10 公噸 CO₂e，範疇二為 1,177.10 公噸 CO₂e。

我們將持續監控和報告溫室氣體排放情況，並透過持續的改進措施，降低排放，實現可持續的營運模式，以為環境保護和永續發展目標貢獻一份力。

以下是近兩年溫室氣體排放的統計數據：

近兩年溫室氣體排放統計			
定量指標	單位	2022 年	2023 年
範疇一：直接溫室氣體排放	公噸 CO ₂ e	16.35	101.10
範疇二：間接溫室氣體排放	公噸 CO ₂ e	980.69	1,177.10
總排放量 = 範疇一 + 範疇二	公噸 CO ₂ e	997.04	1,278.20
組織特定度量	營業收入仟元	1,456,445	1,323,182
溫室氣體排放強度 (tonCO ₂ e/組織特定度量值)	tonCO ₂ e/仟元	0.0007	0.0010

備註：

1. 溫室氣體排放數據揭露範疇含蓋總公司與直營門市 27 家(含央廚)。
2. 此排碳數據為自主盤查，尚未經第三方機構驗證。
3. 範疇一是針對直接來自於本公司所擁有或控制的排放源，其包含交通運輸之移動燃燒源，排碳係數依環境部 IPCC 所公告之 GWP 值進行溫室氣體排放量計算。
4. 範疇二是指能源間排放，如外購電力，外購電力引用經濟部能源署公告之電力排碳係數，2022 年電力排碳係數為 0.495 公斤 CO₂e/度計算；2023 年電力排碳係數為 0.494 公斤 CO₂e/度計算。
5. 溫室氣體排放種類：二氧化碳(CO₂)、甲烷(CH₄)、氧化亞氮(N₂O)等溫室氣體種類。
6. 組織特定度量值以個體營業收入仟元做計算。
7. 更新 2022 年之歷史數據：2022 年組織特定度量值更新為個體營收，故數據重新確認並進行更新。

4.2 水資源

■ 重大主題-水與放流水

重大主題：水與放流水			
永續準則 (議題)呼應	<ul style="list-style-type: none"> ■ GRI 303 水與放流水 ■ SASB 水管理 ■ 【證交所】食品工業及餐飲收入占其全部營業收入之比率達百分之五十以上者 (編號九) 	影響對象	<ul style="list-style-type: none"> ■ 六角國際-造成 ■ 政府(主管機關)-促成 ■ 消費者(顧客)-直接相關
對六角重大的原因	<ul style="list-style-type: none"> ■ 隨著氣候變遷影響，乾旱、水災等極端氣候使得供水不穩定，會直接導致餐飲業營運上面臨問題，故供水穩定亦是本公司重大課題。 		
影響與衝擊	<ul style="list-style-type: none"> ■ 實際正面影響： 水資源管理恰當可為企業帶來持續性的效益。不僅可以抵減耗水費、降低營運成本，更可降低企業用水受豐枯水期及季節的影響、穩定企業運作。 ■ 潛在負面衝擊： 若水資源管理不當，輕則增加營運成本，嚴重影響環境時可能導致枯水期的營運中斷，增加營運風險。 		
政策 / 策略	<ul style="list-style-type: none"> ■ 本公司追求用水效率極大化，提升對水風險之承受度，促進對水資源之重視與節約。 		
目標與標的	<ul style="list-style-type: none"> ■ 短期目標： 全面採購符合省水標章之器具。 ■ 中期目標： 建構線上購物平台、FMCG 商品(快速消費品)，以分攤門市因供水問題無法營運之風險。 ■ 長期目標： 各門市未來能夠提前得知限水狀況，再結合缺水應變措施，提前預備或執行節水措施，降低營運風險。 		
管理評量機制	<ul style="list-style-type: none"> ■ 本公司雖然身為餐飲業，非重度用水之製造業，但我們仍致力於負責任的水資源管理，以確保可持續的運營和環境保護。 		
績效與調整	<ul style="list-style-type: none"> ■ 目前總部及少數街邊店有設置浴廁之單位，已全面採購符合省水標章之器具。 ■ 本公司推出線上購物平台(六角美食通 APP)與 FMCG 商品(快速消費品)，持續維護 APP，以分攤門市因供水問題無法營運之風險。 		
預防或補救措施	<ul style="list-style-type: none"> ■ 節水措施：安裝節水設備，如高效節水水龍頭、節水沖水馬桶和節水淋浴頭等，以減少用水量。 ■ 員工指導與培訓：提供員工培訓，使其瞭解節約用水的方法，如關閉水龍頭、盡量使用滿載洗碗機。 		

- 監測和管理：實施監測系統以追蹤用水量，並設定用水目標及持續改進節水措施。
- 廢水處理：安裝廢水處理系統，確保餐廳的廢水經過適當處理，以減少對環境的污染。可以使用物理過濾、生物處理或化學處理等方法，根據當地法規和需求選擇合適的技術。並確保廢水排放符合當地法規和標準，定期監測廢水質量，遵守報告和紀錄的要求。
- 共同倡議：參與業界組織和倡議團體，推動餐飲業整體的水資源保護行動，促進行業內的最佳實踐分享和合作。

■ 水資源管理

本公司營運所在地位於臺灣，總部營運用水來自寶山水庫及頭前溪上游；直營門市營運用水來自翡翠水庫、石門水庫及寶山水庫等，根據世界資源研究所「水資源風險評估系統」，營運所在地水資源為中低風險區，並無使用高風險地區之用水。水資源在使用上充裕，但我們仍透過節能政策規範員工養成節約用水的美德，不隨意浪費。此外，亦在設備上跟進，例如使用省水標章水龍頭、馬桶等。

廢水排放對生態環境將帶來最直接影響，本公司縝密監控營運廢水釋出情形，確保符合排放標準。2023 年本公司的廢水排放總量為 66.862 千立方公尺，因本公司廢水排放僅出於一般民生及洗滌餐具，無有害廢水排放，故無執行水汙染檢測項目。本公司近兩年用水情況如下表所示：

近兩年用水情形		
年度	2022 年	2023 年
取水量(千立方公尺)	53.846	73.204
排水量(千立方公尺)	53.846	73.204
耗水量(千立方公尺)	0	0
組織特定度量(單位)	營業收入仟元	營業收入仟元
組織特定度量值	1,456,445	1,323,182
用水密度	0.000037	0.000055

備註：

1. 用水之數據包含總公司與直營門市 27 家(含央廚)。
2. 因應金管會對食品業的要求，取水量、排水量、耗水量以千立方公尺為單位計算。百萬公升=千立方公尺。
3. 耗水量=取水量-排水量。
4. 組織特定度量值以個體營業收入仟元做計算。
5. 更新 2022 年之歷史數據：2022 年組織特定度量值更新為個體營收，故數據重新確認並進行更新。
6. 用水密集度計算方式為：取水量(千立方公尺)/組織特定度量值。

4.3 廢棄物

■ 重大主題-食品、包材與廢棄物管理

重大主題：食品、包材與廢棄物管理			
永續準則 (議題)呼應	<ul style="list-style-type: none"> ■ SASB 食物&包裝浪費管理 	影響對象	<ul style="list-style-type: none"> ■ 六角國際-造成 ■ 政府(主管機關)-促成 ■ 供應商-促成 ■ 員工與其他工作者-促成
對六角重大的原因	<ul style="list-style-type: none"> ■ 廢棄物透過回收利用可讓資源持續回復、循環再生的創新發展模式，本公司遵循政府持續推動廢棄物資源化政策，以邁向循環經濟，讓產業發展與環境保護並行不悖，打造臺灣成為零廢棄、零污染、永續再生的循環家園。 		
影響與衝擊	<ul style="list-style-type: none"> ■ 實際正面影響： 妥善管理食品、包材、廢棄物可減少對環境污染，避免成為破壞環境之殺手，進而對公司帶來正面形象。 ■ 潛在負面衝擊： 未妥善管理相關廢棄物將對環境帶來嚴重影響，進而降低損壞公司形象。 		
政策 / 策略	<ul style="list-style-type: none"> ■ 依照行政院環保署公布之有害事業廢棄物認定標準，本公司營運所產生以一般事業廢棄物及廠辦生活垃圾為主，無產出有害事業廢棄物。 		
目標與標的	<ul style="list-style-type: none"> ■ 短期目標： 落實源頭減量，重複利用廢紙節省紙張消耗量，鼓勵同仁使用自備餐具，降低垃圾量。 ■ 長期目標： 資源再利用，遵循行政院環保署公布之資源回收分類標準，執行生活垃圾分類。遵循「事業廢棄物貯存清除處理方式及設施標準」，以再利用為優先處理方式。產出之廢油委託環保署認證合格廠商清運回收處理。 		
管理評量機制	<ul style="list-style-type: none"> ■ 食品安全措施：評估食品安全控制措施的有效性，包括衛生標準的執行、食材的儲存和處理、食品加工過程的衛生管理等。 ■ 庫存管理：評估庫存控制和管理的準確性和有效性，確保庫存新鮮度和監控，避免造成食材過期或浪費。 ■ 包材選擇：評估所使用的包材的可持續性，包括回收再利用材料的使用、減少使用一次性材料等。評估包材在運輸和儲存過程中的保護性和有效性，確保產品的完整性和品質。 ■ 廢棄物減量：評估廢棄物減量策略的實施情況，如減少包裝材料、分類回收、食品捐贈等，以減少廢棄物的產生。並評估廢棄物處理方法的有效性，確保符合環境法規，如垃圾分類、再利用和處理設施的運營等。 		
績效與調整	<ul style="list-style-type: none"> ■ 為進行源頭減量，減少一次性塑膠使用，並鼓勵消費者多利用可重複使用之包材 (或容 		

	<p>器)，並針對現調飲品系列商品實施自帶杯獎勵金機制，如提前響應環保署法規提供自帶杯省 5 元。</p> <ul style="list-style-type: none"> ■ 廢棄物減量：評估廢棄物減量策略的實施效果，如減少包裝材料、回收率的提高等。根據評估結果，調整減廢策略，加強廢棄物減量的措施和實踐。 ■ 庫存管理：評估庫存周轉率、庫存損耗率等指標，確定庫存管理的效能，並進行調整，如優化訂貨策略、改進預測和規劃方法等。 ■ 食品安全：評估食品安全措施的績效，如衛生檢查結果、食品安全事件的發生率等。根據評估結果，調整和改進衛生控制措施、培訓和溝通，以提高食品安全績效。 ■ 包裝效能：評估包材在運輸和儲存過程中的保護性和效能，如損壞率、包裝材料的適用性等，根據評估結果，調整包裝設計和材料選擇，以提高包裝效能。
預防或補救措施	<ul style="list-style-type: none"> ■ 通過廢棄物減量、回收和再利用等創新實踐，為社會提供示範和解決方案。為了改善餐飲業在食品、包材和廢棄物管理方面的影響，可以考慮以下補救措施： <ol style="list-style-type: none"> (1). 食品管理：減少食物浪費、通過有效的庫存管理、食品準備和分配等措施，減少食物浪費。 (2). 食物捐贈和回收：將未使用的食物捐贈給慈善機構或食物銀行。

■ 廢棄物管理

六角總公司的日常營運產出的廢棄物均非有害，其中以員工用餐後的包材及廢棄紙張為最大量的廢棄物。由於直營門市屬於餐飲服務業，所使用的物料以食材為主，都為不可再生，為響應環保理念，我們在維持品質的基礎上，於包裝、生產運輸設備等方面，持續追求精簡化、環保化，並提升製程效能，以減少能源浪費及廢棄物產生。

我們按法規指示執行廢棄物的後續處置，依其屬性分類控管，並委託合格的第三方清運廠商協助處理，清運過程設定 GPS 定位，以便交接後繼續追蹤廢棄物動向。除了妥善處置廢棄物外，我們也進行廢棄物減量與再利用工作，期能實質減少末端廢棄物產出量，提供源頭減量及廢棄物再利用技術之建議，提升廢棄物再利用率。

廢棄物統計表							
營運地	原物料名稱	單位	是否可再生	有害 / 非有害	2022 年	2023 年	處理方式
六角總公司	總公司日常廢棄物	公噸	不可再生	非有害	18	28.8	焚化 (不含能源回收)
直營門市	食材	公噸	不可再生	非有害	3,145.531	3,223.21	焚化 (不含能源回收)

備註：直營門市：廢棄物統計數據包含直營門市 27 家(含央廚)。

4.4 環境保護行動

近年來，全球暖化和異常天氣對食品產業的供應鏈造成了顯著影響，導致物價成本上漲。為應對這一挑戰，六角國際積極推動節能行動，減少能源消耗並提升運營效率。在營運過程中導入節能設備，如 LED 燈具和高效能空調系統，並定期檢查和維護設備，以確保其最佳運行狀態。此外，我們也鼓勵員工養成節約能源的習慣，提高他們的環保意識。希望透過這些措施，減少浪費，對我們的環境持續友善。

六角國際總公司與直營門市永續做為如下：

永續作為	
六角總公司	■ 推行綠色採購，選用節能標章認證的產品，特別是 LED 燈具及節能空調，以減少能源浪費。
	■ 目前已全面採購符合省水標章之器具。
	■ 宣導並強制空調設置 26 度以上。
直營門市	■ 門市遵守國內消費者使用環保杯給予折扣之相關政策。
	■ 目前，臺灣日出茶太門市全面響應政府政策，已經全部採用環保新材質紙杯，積極落實減塑措施。不再使用塑膠性一次性飲料杯，包括生物可分解塑膠材質的 PLA 杯。
	■ 國內茶太門市全面使用紙杯並已更換使用 PLA 或紙吸管，國外則視該國家地區是否有限塑政策進行紙杯及推廣環保吸管(PLA、甘蔗或紙吸管)等。
	■ 日出茶太透過聯名跨界合作，推出環保袋和吸管杯，推動消費者共同參與環保行動。
	■ 日出茶太從 2018 年開始啟動「Go Green」減塑計畫，使用可生物分解材質吸管，盼降低海洋塑膠汙染，為愛護地球盡一份心力。
	■ 本公司推出線上購物平台(六角美食通 APP)與 FMCG 商品(快速消費品)。
■ 海外部分地區門市提供燕麥奶，其他像是鮮奶、鮮奶油、椰漿及煉乳等也都是各國家地區門市當地自購物料。	

第五章 多元包容 幸福職場

如同每一杯飲料的配料，才有辦法達到一杯完美比例的好滋味

第五章、多元包容 幸福職場

■ 重大主題-勞雇關係 (勞動實踐)

重大主題： 勞雇關係 (勞動實踐)			
永續準則(議題)呼應	<ul style="list-style-type: none"> ■ GRI 401 勞雇關係 ■ SASB 勞動實踐 	主要影響對象	<ul style="list-style-type: none"> ■ 六角國際-造成 ■ 政府(主管機關)-促成 ■ 員工與其他工作者-直接相關
本主題的重大原因	<ul style="list-style-type: none"> ■ 六角深信最員工是最重要的資產，以穩定和諧的勞雇關係期許創造員工發展的舞台，吸引優秀賦與熱忱的人才，提供安定的薪酬福利、穩定的就業保障、培育專業與發展視為企業營運不斷成長的基礎及重要的經營原則。 		
影響與衝擊	<ul style="list-style-type: none"> ■ 實際正面影響： 一個讓員工感覺到安全、自在表達的工作環境，有助提升敬業度，同時提升留任度。 ■ 潛在負面衝擊： 重視勞資與勞雇關係，提供員工良好的工作環境，將助於提升人才穩定性並保障員工的權益，以避免人才流失缺口。 		
政策 / 策略	<ul style="list-style-type: none"> ■ 面對瞬息萬變的社會環境，為保障勞資權益與和諧勞資關係，重視雙向溝通協調，並消弭糾紛產生之誘因，使勞資雙方建立互助共榮的共同体。 ■ 致力建構更健全的工作制度，提供具競爭力的薪酬、制度化的績效考核、安全及健康的工作職場，吸引並留任志同道合且最優秀的人才，為企業帶來成長的動力。 ■ 遵循各項勞動法規，包含就業服務法、勞動基準法、勞動事件法、職業安全衛生法、勞工退休金條例、職工福利金等。 ■ 成立職工福利委員會辦理文康旅遊、教育補助等項福利補助事項。 		
目標與標的	<ul style="list-style-type: none"> ■ 依勞資勞雇政策，皆遵循當地勞動基準法規倡議。 ■ 員工績效考核、工作績效改善。 ■ 電子公佈欄。 		
管理評量機制	<ul style="list-style-type: none"> ■ 遵守相關的勞動法規、標準，並透過內部審核、外部檢查和監管機構實踐勞動評估。 ■ 內部溝通信箱接收員工各方面感受和意見回饋。 ■ 申訴專用信箱 hr@lakaffa.com.tw、內部信箱為 HR 部門同仁各別 Email。 		
績效與調整	<ul style="list-style-type: none"> ■ 聘用員工 100%按照勞動基準法相關規定辦理。 ■ 2023 無強迫或強制勞動風險。 ■ 2023 無重大勞資糾紛相關情事。 ■ 2023 年無發生人權或歧視之事件。 		
預防或補救措施	<ul style="list-style-type: none"> ■ 遵守勞動法規：確保企業遵守當地的勞動法規和標準。 ■ 薪資福利：依據個人績效給予不同獎酬，秉持利潤共享。同時，提供適當的福利，如團 		

體保險、休假制度等，以提高勞工的福祉和工作滿意度。

- 勞動條件改善：改善工作環境和條件，確保安全和健康的工作場所。提供必要的培育及訓練，以保護勞工免受職業風險和傷害。
- 職業培訓和發展：制定和實施企業倫理準則，明確規定勞動實踐的基本原則和行為準則。這有助於營造良好的工作文化，並鼓勵道德和負責任的勞動實踐。

5.1 幸福工作推動者

■ 人才概況

本公司的人才選任透過公平、公正、公開形式，不因性別、種族、外表、宗教信仰、政治立場或其他不相干因素影響評估，評估僅基於個人專業能力、經驗、工作匹配度與品性為考量。我們系統性管理員工資料和狀態，平等對待所有員工，打造健全、和諧的工作環境。截至 2023 年年底，本公司員工總計 325 人，男性 136 人，女性 189 人；非員工之工作者共有 2 人。

員工人數					
地區 / 類型		女性	男性	總數	
臺灣	員工數	189	136	325	
	全職員工數	139	102	241	
	兼職員工數	50	34	84	

備註：

1. 員工總數為六角總公司和直營門市 27 家(含央廚)之統計數據。
2. 本表計算方式截至 2023 年 12 月 31 日當日人數。
3. 本公司無其他性別、不揭露性別及無時數保證之員工。
4. 員工：簽訂不定期合約有加勞健保者。
5. 全職員工：簽訂不定期契約之個人，並適用勞動基準法，每日工時不得超過 8 小時，每週不得超過 40 小時。
6. 兼職員工：係指簽訂不定期契約之個人，並適用勞動基準法，固定工時為 4 至 8 小時，可彈性排班之時薪制人員，或稱部分工時人員。

公司非員工工作者資訊		
工作者類型	與公司的契約關係	工作者總數
保全人員	承攬	1
專業顧問	委任	1

備註：

1. 非員工工作者之數據為六角總公司，直營門市無非員工之工作者。
2. 本表計算方式截至 2023 年 12 月 31 日當日人數。

六角國際員工多為臺灣居民，藉由熟悉當地特性的優勢，有利於公司深耕當地的發展並保持工作穩定性，其中高階主管 100%由臺灣籍所組成。我們期待與當地建立更加密切的聯繫，共同促進當地經濟發展。以下為本公司人員分布情形：

公司員工分布情形				
年度		2022		2023
項目/性別	年齡	人數		人數
高階主管人員	男	30 歲以下	0	0

(副總監以上)	性	30-50 歲	2	2
		51 歲以上	2	2
	女性	30 歲以下	0	0
		30-50 歲	2	2
		51 歲以上	0	0
高階主管人員總計			6	6
主管人員 (經理、執行經理)	男性	30 歲以下	0	0
		30-50 歲	13	12
		51 歲以上	3	1
	女性	30 歲以下	0	0
		30-50 歲	12	6
		51 歲以上	5	2
主管人員總計			33	21
非主管人員 (副理級以下)	男性	30 歲以下	48	66
		30-50 歲	36	48
		51 歲以上	6	5
	女性	30 歲以下	70	87
		30-50 歲	77	76
		51 歲以上	9	16
非主管人員總計			246	298
正職人員總計			285	325

備註：

1. 員工總數為六角總公司和直營門市 27 家(含央廚·正職與兼職人員)之統計數據。
2. 高階主管(副總監以上); 主管(經理級以上); 非主管人員(副理級以下)。
3. 人數有含門市正、兼職人員。

■ 進用多元員工

本公司設置公平的加薪機制和多元的員工福利，增進員工對工作的價值看重及對公司的認同，以廣納各方優秀能才，並降低人才流失。我們通盤掌握員工流動情況，透過系統化分析，對任何變動或趨勢皆能採取合適因應，更進一步擬定選用育晉留的專業策略。以下揭露本公司近年來員工的新進與離職數據：

六角國際新進員工數據								
年度	2022 年				2023 年			
性別	男性		女性		男性		女性	
年齡\項目	人數	新進率(%)	人數	新進率(%)	人數	新進率(%)	人數	新進率(%)
30 歲以下	66	23.16	71	24.91	86	26.46	121	37.23
30-50 歲	20	7.02	34	11.93	40	12.31	51	15.69
51 歲以上	1	0.35	8	2.81	4	1.23	17	5.23
合計新進人數	200				319			
員工總人數	285				325			
總新進率(%)	70.18				98.15			
備註：								
1. 員工總數為六角總公司和直營門市 27 家(含央廚，正職與兼職人員)之統計數據。								
2. 新進員工人數不扣除中途離職人員。								
3. 總新進員工僱用率 = 當年新進人數/當年末營運據點總人數。								

六角國際離職員工數據								
年度	2022 年				2023 年			
性別	男性		女性		男性		女性	
年齡\項目	人數	離職率(%)	人數	離職率(%)	人數	離職率(%)	人數	離職率(%)
30 歲以下	64	22.46	84	29.47	62	19.08	93	28.62
30-50 歲	22	7.72	47	16.49	35	10.77	70	21.54
51 歲以上	2	0.7	9	3.16	7	2.15	12	3.69
合計離職人數	228				279			
員工總人數	285				325			
總離職率	80				85.85			

(%)		
備註：		
1. 員工總數為六角總公司和直營門市 27 家(含央廚·正職與兼職人員)之統計數據。		
2. 界定公司離職的員工的類別：辭職、免職、退職、退休或因工殉職等。		
3. 總離職員工僱用率 = 當年離職人數/當年未營運據點總人數。		

本公司不忘肩負人道關懷的企業責任，開放聘用少數族群或弱勢團體，提供其自力更生所需的條件與協助，實現多元平等。職場上無論員工屬於何種群體，均享有同等待遇、同等資源，且在公司規章保障下，不受任何形式的歧視或偏差對待。期藉由友善尊重的工作環境、健全良好的績效制度，讓所有員工都能對公司產生認同感及信賴感。

近兩年多元聘僱情形					
年度		2022 年		2023 年	
項目/性別		年齡		人數	
少數或弱勢群體	男性	30 歲以下		1	2
		30-50 歲		2	2
		51 歲以上		0	0
	女性	30 歲以下		1	4
		30-50 歲		1	2
		51 歲以上		1	1
備註：2022 年資訊重新計算確認，於 2023 年永續報告書中進行更新。					

5.2 創新培育

■ 教育訓練

我們根據不同目標、不同職位需求，開辦多種教育訓練，協助員工增進個人專業素養和能力，多元學習以拓展更全面的競爭力，提高工作效能與職涯發展潛能。本公司提供的教育訓練包括：

員工教育訓練	
新人訓練	提供每位員工完整的新人訓練，認識公司組織、內部系統以及環境安全衛生等，使同仁快速了解公司，並融入組織文化。
管理訓練	依各管理單位主管理所需之管理職能，開辦相對應的管理課程，以強化各階層主管之管理能力。
外部課程	公司鼓勵員工依單位功能及個人發展需求，至外部參加相關訓練課程，如研發、安規、勞工安全、人力資源等，全面化的鋪展員工訓練管道。

2023 年教育訓練時數表					
項目/類別		管理職		非管理職	
單位/性別		男	女	男	女
總人數	人	18	12	22	60
受訓總時數	小時	288	232	200	352
平均受訓時數	小時/人	16	19	9	5.4
受訓費用	元	135,419	148,000	78,913	114,790

備註：

- (管理職總人數+非管理職總人數)=總部總人數。
- 因各直營門市的教育訓練取得不易，本表計算為六角總部人員教育訓練人數。

■ 績效與薪酬管理制度

本公司定期實施員工績效考核，密切掌握員工工作狀態，讓員工了解自身表現，補足缺失或延續優良業績。根據《工作規則》，員工考核分為營業門市人員、總公司人員及新進人員考核三類。營業門市人員每季進行考核；總公司人員每年進行兩次考核；新進人員則在到職滿三個月後進行考核。通過績效考核，我們進行晉升、調薪、獎金，鼓勵員工持續向上強化工作效能。

考核對象包括管理職、非管理職、直接人員及間接人員，排除董事長、新進未滿三個月的人員、兼職人員及外籍移工，考核覆蓋全體員工的 60.92%。截至 2023 年底，全體員工已完成年終考核評估，其中 199 人領取年終獎金，112 人年度調薪，而總公司共有 11 人晉升。

接受考核人員比例依性別與階級劃分如下：

績效考核情形		
項目	管理職	非管理職
接受考核的男性員工比例(%)	5.23	17.85
接受考核的女性員工比例(%)	3.69	34.46
總計(%)	61.23	

備註：

1. 年終考核未包含董事長、新進未滿三個月的人員、兼職人員及外籍移工等，因此未達 100%。
2. 門市營運人員晉升較為機動、工作站、營運管理為季考核。
3. 考核人數
 管理職男性：17 人；管理職女性：12 人。
 非管理職男性：58 人；非管理職女性 112 人。

■ 保全人員訓練

本公司保全系統部份委由專業保全機構處理，約聘保全人員依《保全業法》第十條之二規定辦理。保全人員依《職業安全衛生法》每年接受相關專業訓練，課程內容包括防災防救、保全相關執勤實務訓練等。藉由訓練課程以確保保全人員能夠應對各種突發狀況，保障公司與員工的安全，並有助於提升其專業素質和執勤能力，以提供更加可靠和高效的安全保障。

5.3 幸福護航

■ 人權保障

六角國際長期深耕臺灣、放眼全球，以「國際餐飲品牌平台」的企業願景為方向，並秉持「誠信、實在、創新、卓越、分享」的企業文化，將永續策略做為企業營運決策的一環，運用永續策略來促進創新並成為更卓越的企業。在經營理念上，強調「以人為資產」，在每一個決策過程中充分考慮人權的要素，以此創造出企業的競爭優勢。

六角國際高度重視社會責任、環境報戶與公司治理，全力維護員工權益，建立健康和諧的工作環境，我們嚴格遵守國內勞動法規範，堅決不使用童工，並消除一切形式的歧視，包括辦不限於種族、膚色、年齡、性別、性別認同及表現、種族或民族、殘疾、懷孕、信仰、政治立場、團體背景、退伍軍人身份以及受保護的基因資料或婚姻狀況等。雖然公司目前尚未成立永續發展委員會或全面導入RBA(責任聯盟商業行為準則)，但已制定《性騷擾防治管理辦法》和《工作規章》，規章存放於公開資料夾，供同仁隨時參閱，以確保所有同仁皆受到公平尊重的對待。

此外，為了鼓勵同仁勇於揭發不法行為，建立了完善的申訴管道，以應對員工在工作過程中可能遭遇的任何不當處置或困難，並確保所有工作機會的平等。本公司對檢舉人提供保護措施，包含舉報人的身份信息將予以保密，不得洩露任何能識別其身份的資訊，以及內部不得因舉報內容而對舉報人進行解僱、降職、減薪或其他不利處分，保障其應享有的權益。在報告期間內，公司未發生任何歧視事件，並與供應商間未曾發生強迫員工超時工作、強迫加班或使用童工等違法行為。

下表將說明本公司在人權上的政策與執行情況：

人權政策與執行狀況	
勞動保障	<ul style="list-style-type: none">■ 依法規制訂勞動條件、提供平等的工作機會給所有員工、不雇用童工、設有申訴管道，並制定工作場所性騷擾防治措施、申訴及懲戒辦法，積極宣導性別工作平等法，推出各項性騷擾防治相關政策與措施，提供性別平等的工作環境。
保障女性同仁	<ul style="list-style-type: none">■ 不得使女工於午後十時至翌晨六時之時間內工作。因為工作所需有之必要時，需提供必要之安全衛生設施，若無大眾運輸工具可資運用時，提供交通工具或安排女工宿舍。
員工福利	<ul style="list-style-type: none">■ 本公司設有「職工福利委員會」，推行各項福利措施如旅遊、年節禮金、慶生活動等，另有福利補助金之申請，如婚喪喜慶、生育補助等。■ 公司提供員工內部及外部教育訓練課程、為員工辦理團體保險、出差人員辦理旅遊平安險等措施，提供員工職場的生活保障。
性騷擾申訴處理	<ul style="list-style-type: none">■ 設有性騷擾委員會■ 申訴專線電話：03-550 7750 分機 6821、6812、6811。■ 申訴專用信箱：help@lakaffa.com.tw。

■ 員工福利與保障

六角國際非常重視員工的價值，不僅遵照勞動法規維護其基本權利，還設立了公平透明的升遷和獎金機制，並開辦各類教育訓練，不斷提升員工職能與和工作的熱忱。雖然本公司目前還尚未組織工會或簽屬團體協約，但我們仍透過勞資會議及福委會，建立與員工溝通的管道，以強化彼此的合作與理解。

我們同時關注員工的福祉與身心健康，努力營造充滿活力的幸福職場，並通過多種福利和活動，幫助員工在事業與生活之間取得平衡。2023 年，我們舉辦了員工旅遊、聖誕感恩會、尾牙和中秋烤肉自強活動，增強員工的對公司的向心力，並希望這些活動能讓員工在工作之餘得到放鬆和愉悅的時光。

下表為本公司相關福利措施：

員工福利措施	
薪酬待遇	介紹獎金、達標獎金、年終獎金、競賽獎金、員工認股權憑證。
員工保險	勞保 / 健保 / 勞退、團體意外醫療險、海外出差旅平險、定期健康檢查。
在職訓練	依職能階層別，提供多元教育訓練晉升管道、外部教育訓練 / 證照補助。
貼心福利	生日、結婚、生育、住院、喪禮津貼、集團購物優惠、集團美食通 APP 票券、員工制服、佳節禮品、Happy Hour 下午茶、年終尾牙、國內外旅遊、家庭日、部門聚餐、員工在育嬰假後復職和留任。

員工福利活動



2023 年員工旅遊





2023 年聖誕感恩會、尾牙



2023 員工中秋烤肉自強活動

育嬰留停

六角國際遵循《勞動基準法》及《性別工作平等法》辦理育嬰留職停薪制度，讓有需要的同仁能安心生育、休養及照顧小孩，合法保障員工權益。我們為申請育嬰留停之同仁做工作上的安排和相關補助申請，留停期滿後，將安排員工回歸原職，並提供協助使其能夠快速重新融入職場。截至 2023 年，共有 3 位同仁申請育嬰留停。以下為本公司近三年育嬰留停情形：

育嬰留停情形									
年度	2021 年			2022 年			2023 年		
性別/合計	男性	女性	合計	男性	女性	合計	男性	女性	合計
符合育嬰留停申請資格人數 A	2	4	6	0	1	1	0	3	3
當年度實際申請育嬰留停人數 B	2	4	6	0	1	1	0	3	3
當年度育嬰留停應復職人數 C	2	0	2	0	4	4	0	0	0
當年度育嬰留停實際復職人數 D	2	0	2	0	4	4	0	0	0

前一年度育嬰留停實際復職人數 E	0	3	3	2	0	2	0	4	4
前一年度育嬰留停復職後持續工作一年人數 F	0	1	1	0	0	0	0	0	0
當年度育嬰留停復職率% (D/C)	100	-	100	-	100	100	-	-	-
當年度育嬰留停留任率% (F/E)	-	33.33	33.33	0	-	0	-	-	-

計算方式：

- 項目說明如下：
 - 按性別劃分，享有育嬰假的員工總數。
 - 按性別劃分，實際使用育嬰假的員工總數。
 - 按性別劃分，休完育嬰假後，在報導期間復職的員工總數。
 - 按性別劃分，休完育嬰假且復職後十二個月仍在職的員工總數。
 - 按性別劃分，休完育嬰假後復職和留任的員工比例。
 - 按性別劃分，前一年休完育嬰假且復職後十二個月仍在職的員工總數。
- 應復職人數=育嬰留職停薪預計於該年度復職人數。
- 當年度育嬰留停復職率%=當年度育嬰留停實際復職人數/當年度育嬰留停應復職人數(D/C)。
- 當年度育嬰留停留任率%=前一年度育嬰留停復職後持續工作一年人數/前一年度育嬰留停實際復職人數(F/E)。
- 2023 年留任人數=2022 年實際復職人員且 2023 年 12 月 31 日仍在職人數。
- 統計數據範疇為六角總部之員工，因直營門市統計較不易，故未納入。

員工退休制度

六角國際為照顧同仁的退休生活，促進勞資關係及增進工作效率，根據《勞工退休金條例》的相關規範，我們每月按薪資投保級距之 6% 提繳勞工退休金至勞保局員工個人帳戶，員工退休金之支付依員工個人之退休金專戶及累積收益之金額，可以選擇月退休金或一次性退休金的方式領取。員工退休後，可享有各項社會福利。

營運變更之最少公告期限

本公司遵守勞工與員工聘雇法律及國際標準規範，十分重視勞資和諧關係，確實保障同仁工作權益。我們依照《勞動基準法》相關法令規定，若公司發生重大營運變化或需終止與同仁之勞雇關係，皆依政府規定終止勞動契約。其預告期間依以下規定：

- 繼續工作 3 個月以上，未滿 1 年者，於 10 日前預告之。
- 繼續工作 1 年以上，未滿 3 年者，於 20 日前預告之。
- 繼續工作 3 年以上者，於 30 日前預告之。

資遣時，除依法提供官方的非自願離職證明書供申請國家失業補助外，公司亦會提供離職證明書，以緩解同仁求職時的不便。

■ 員工薪資保障

六角國際制定了合理有效的薪酬制度，一方面符合法規規定，公平審核升遷和調薪，另一方面強化業績與薪資之間的連結，在保障員工基本權益的同時，鼓勵員工努力創造績效。截至報導期間年底，本公司男性及女性基層人員的標準薪資與公司所在地最低薪資的比例，基層員工平均標準薪酬優於法定最低薪酬至少 1.1 倍。

我們薪酬制度遵循性別平等原則，不因性別、性傾向、結婚或生育等因素影響標準。不分男女，起薪均滿足勞動基準法最基本薪資條件。然而，薪資給予還會參考年資、工作表現等因素，因此職別差異可能導致薪酬比的差距。本公司薪酬制度具有很大的調升潛力，希望藉此促進員工積極創造優良績效。下表為本公司管理職與非管理職之薪酬比：

薪酬比				
各職別薪酬比例	人數		薪酬比	
	女	男	女	男
管理職	10	17	1	0.96
非管理職	179	119	1	0.98

備註：

1. 女性對男性的薪資報酬比率(年薪比率)：為"該類別女性平均年薪/該類別男性平均年薪"。
2. 全公司人員有包含總公司間接人員與營運門市正職及兼職人員。由於兼職人員工時數較低，因此故暫不計入平均數內，未滿一年者亦暫不計入。

本公司董事及經理人相關績效考核及薪酬合理性，均經薪資報酬委員會及董事會每年定期評估及審核，除參考個人的績效達成率及對公司績效的貢獻度，並參酌公司整體的營運績效、產業未來經營風險及發展趨勢，以及隨時視實際經營狀況及相關法令適時檢討酬金制度，以謀公司永續經營與風險控管之平衡。2023 年度董事及經理人酬金實際發放金額，均由薪酬委員會審議後，提董事會議定之。

年度總薪酬比率		
國家/地區	公司薪酬最高個人之年度總薪酬與員工 (不包括該薪酬最高個人)年度總薪酬之中位數的 比率	公司薪酬最高個人之年度總薪酬與員工 (不包括該薪酬最高個人)年度總薪酬之增加比率
臺灣	8.67	0.47

備註：

1. 董事長不算薪酬最高之個人，除非兼任總經理/執行長。
2. 年度薪酬中位數比率計算公式：該年度年薪最高之個人年薪/該年度年薪位於中位數之個人年薪。
3. 年度薪酬增加比率計算公式：該年度年薪最高之個人年薪增加百分比/該年度年薪位於中位數之個人年薪增加百分比。

■ 職業安全與健康檢查控管

六角國際致力於降低職業災害發生，定期實施巡查，提供職災協助，並研擬預防對策。相較於立即性的職業傷害，職業病更有造成長期乃至永久影響的隱憂。本公司對此同樣重視，隨時掌握公司同仁身體狀況，並在未發生時未雨綢繆，事先擬定防範措施。截至 2023 年年底，本公司女性員工總經歷工時為 355,178.5 小時，男性員工總經歷工時為 258,252 小時，所有員工總經歷工時為 613,430.5 小時。在此期間，員工與非員工工作者均無遭受職業傷害或罹患職業病之情事發生。

本公司為了促進員工的職業安全與健康，定期透過教育訓練、健康檢查與促進活動，提升同仁的身心靈健康。下表為公司相關措施：

職業安全與健康措施	
安全教育訓練	<ul style="list-style-type: none"> 六角國際每年依照政府現行法規，進行職業安全衛生以及基礎工作站訓練，並參加政府舉辦之各類衛生安全說明會及受訓。
員工健康檢查	<ul style="list-style-type: none"> 定期提供員工健康檢查，定期追蹤員工健康情形，並依照健康情形調整工作性質，保障員工健康安全。
員工職能促進活動	<ul style="list-style-type: none"> 六角鼓勵同仁培養進修專業課程，包含進階工作站、組別業務、專業技能、顧客服務、訓練師培育、管理(進階)訓練如物料進出管理、人員管理、現金管理、營運財務管理、商圈經營等管理內外訓課程。 我們鼓勵夥伴考取相關證照及在職進修並提供獎勵金。

職業安全衛生管理

職業安全衛生是企業應當落實的責任，與公司運營品質和員工權益息息相關。雖然我們目前尚未成立職業安全衛生委員會，但已依規定訂定了《職業安全衛生工作守則》，並已向勞動部職業安全衛生署核備。因僱用勞工人數超過一百人，我們設置了專責職位進行管理，包括一名甲種職業安全衛生業務主管，並安排專職人員參加職業安全衛生訓練，以提升其危害辨識和風險評估能力。我們的目標是有效控制作業活動中的危害因素，建立和提升安全文化，實施自主管理，以達到降低職業安全衛生風險的目標，並努力實現零災害。

職業安全衛生訓練項目		
訓練項目名稱	受訓人數	受訓費用(新台幣元)
甲種職業衛生安全作業主管	1	1,000

在工作中，我們鼓勵員工遇到立即性危害時，可以自行停止工作或離開現場，並應立即向主管反應問題，或透過每月的組織會議向公司反映。同時，我們也期望我們的供應商能夠保持同等的精神，共同為永續發展和長遠合作作出貢獻。因此，我們積極調查上游供應商的相關風險，並在供應商管理流程中包含「制定規範」、「風險評估」、「協力廠商評鑑與考核」以及「持續改善」等四個面向，以促進健全的永續經營運作。

本公司為了預防職業安全相關風險，2023 年總部於上下年度各舉行消防及救護演練各 2 場。希望藉此增加員工的危機意識，透過演練使員工能夠掌握應急處置的技能，提高在突發事件中的應變能力。

職業安全衛生防護與訓練照片			
安全防護劃定警戒區情形		救護班訓練	
			
滅火班訓練(滅火器、室內消防栓)		引導避難逃生情形	
			

■ 員工健康檢查

本公司制定了符合法規、完善的健康檢查計劃。六角國際總部每二年提供一次健康檢查，而直營門市因與消費者直接接觸，故原則上每年提供一次健康檢查。我們定期追蹤和監控員工的健康狀況，並提供自我健康管理的指導，創造安全無虞的工作環境。根據健康檢查報告，我們鼓勵員工設定改善目標，並與主管溝通，根據他們的生理狀況考慮是否調整工作環境或工作時間。

六角總部與直營門市健康檢查說明	
總公司人員	<ul style="list-style-type: none"> 每二年於第一季安排健康檢查一次（外包健檢中心至總公司檢查），項目依每年與健檢中心所提供的方案而有所不同。 高階主管會再增額檢查項目。
門市人員	<ul style="list-style-type: none"> 每人每年定期至特約健檢中心執行供膳體檢檢查。 依法 40 歲以下，5 年更新一般體檢；40 歲（含）以上至 65 歲，3 年更新一般體檢；65 歲（含）以上，每年更新一般體檢；會視每年做供膳體檢時是否符合法定年齡再一併做一般體檢。

員工健康檢查人數與費用統計總表

一般健康檢查

檢查項目	身體檢查、一般體格、眼科檢查、聽力檢查、體脂肪檢查、尿液常規、血液常規、肝機能檢查、膽機能檢查、腎機能檢查、心血管病變危險因子檢、血液癌症檢查、超音波檢查、放射科檢查、骨鬆症檢查
檢查人數 (人)	0
檢查費用 (千元)	0

總部特殊健康檢查

檢查項目	A 型肝炎、傷寒 (血液)、肺結核、傳染性眼疾、傳染性皮膚病、糞便檢查、胰臟檢查、急性發炎指數檢查、心臟功能檢查、內分泌檢查、電解質檢查、胃幽門螺旋桿菌檢查
檢查人數 (人)	88
檢查費用 (千元)	69

健檢照片



第六章 幸福快遞

日出過後，迎接嶄新的一天

六、幸福快遞

6.1 與茶太幸福同在

六角國際不僅致力於發展餐飲事業，我們也積極投身於兒童公益與推廣運動風氣，結合「餐飲美食」與「健康樂活」。2018年，我們成立了「茶太文化教育公益信託」，希望通過支持運動和學童的創新想法與計劃，擴大我們的影響力。

我們積極投入「HBL 高中籃球聯賽」和「瓊斯盃」國際籃壇賽事，用行動為體壇的新秀加油助威。此外，我們也動員旗下品牌深入偏鄉送愛，並在企業內部招募志工，經過培訓後前往偏鄉學校或弱勢社福團體，希望用最真實的「美味」為愛注入更多美好。

為了建立一個充滿愛與幸福的城市，我們也與新竹縣政府合作，共同舉辦路跑與捐血活動，希望通過企業的力量帶動社區。

■ 2023 新竹縣全國馬拉松挑戰賽暨日出茶太彩繪 Fun 路跑

由六角國際餐飲集團冠名贊助新竹縣體育會舉辦「2023 新竹縣全國馬拉松挑戰賽暨日出茶太彩繪 Fun 路跑」活動，提升新竹縣民運動習慣、增加親子互動體驗同時，還可品嚐六角集團旗下餐飲/手搖品牌提供的多元美食補給，藉由本次活動讓更多民眾培養運動的好習慣。

活動期間，特別設置了彩繪體驗課程、親子互動市集、親子有氧課程活動等，邀請所有有興趣的大小朋友一同參與。彩繪課程特邀「美術の森」團隊現場親臨指導，小朋友們能在課程中體驗彩繪的美感。創意市集部分則邀請臺灣各大 DIY 及文創團隊設攤，讓參與者都能找到自己喜歡的商品製作，並擁有獨一無二的活動紀念品。

在路跑途中，參與者可以品嚐由六角集團準備的多元美食補給，為您加油打氣。活動結束後，還能體驗各式各樣的有趣體驗課程豐富充實，讓每一位參與都能充分體驗路跑的樂趣和活動的豐富內容。2023 年總計花費 150 萬元。



■ 日出茶太國際公益日

六角國際旗下手搖茶飲品牌「Chatime 日出茶太」串連全球六大洲合作夥伴投身公益，將 6 月 6 日訂為「Chatime International Service Day 日出茶太國際公益日」，並制定「Chatime CommuniTEA」計畫，致力於環境保護、兒童教育、與社會關懷三大議題，藉此善盡企業社會責任。

2023 年，日出茶太重點關注自閉症星兒，啟動國際「The Hope Project」計畫，與馬來西亞自閉症團體 EAP 及社團法人中華民國自閉症總會、社團法人臺灣自閉兒家庭關懷協會合作，提供臺灣自閉症星兒在日出茶太門市職訓與實習機會，以「授之以漁」的精神幫助星兒自助自立。同時，透過希望畫展，傳遞星兒未來夢想，鼓勵築夢踏實。

六角亦於 6 月 5 日至 6 月 8 日全台門市推出太極厚茶拿鐵買一送一優惠，將所得全數捐贈，期望藉此拋磚引玉，喚起大眾對自閉兒的關懷與重視，傳遞「小小力量、大大希望」的信念。2023 年總捐贈金額達 10 萬元。



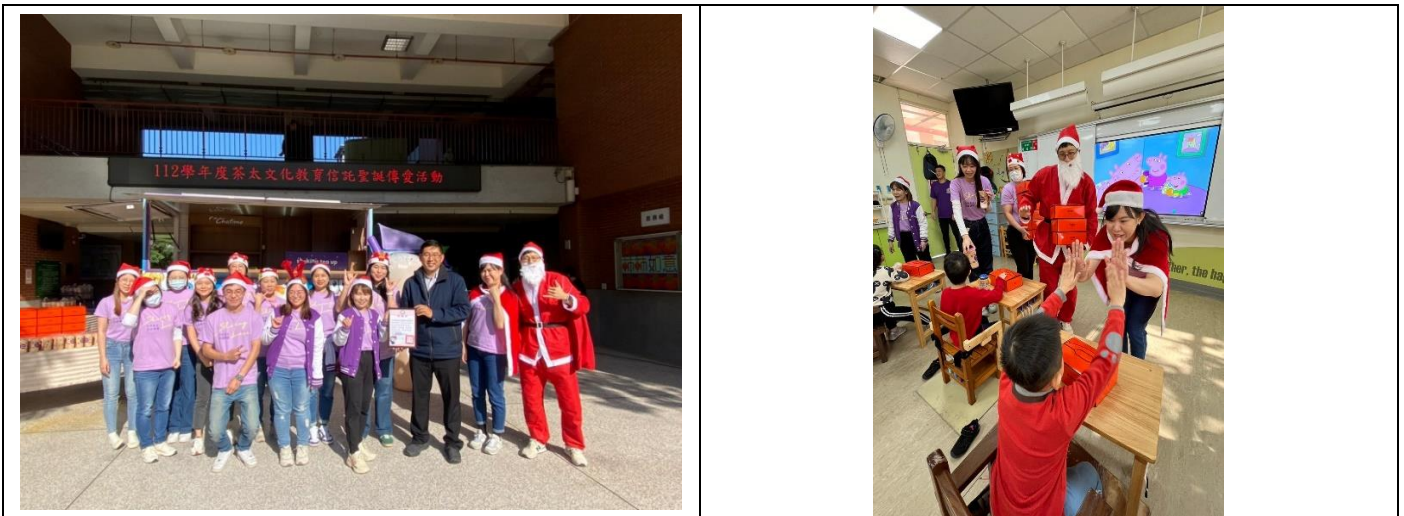
■ 溫暖竹縣偏鄉學子

「六角以實際行動展現投入 ESG 社會公益的落實與社區回饋，鼓勵孩童們以教育圓夢。」

「茶太文化教育公益信託」已連續七年舉辦公益傳愛活動。執行副總王麗玉女士表示，六角除了致力發展餐飲事業之外，更積極投入不同的公益主題。每場公益活動執行副總都親自參與，希望藉此鼓勵企業員工一同參加有意義的活動，並冀望能拋磚引玉，邀請在地企業多多投入公益，共同營造一個充滿溫暖與歡樂的社會氛圍。

「Chatime 日出茶太」以手搖茶飲在全球廣受歡迎，因其年輕且創新的品牌形象和奶茶飲品深受年輕人喜愛。每年都秉持著積極推廣公益的精神，積極舉辦公益活動。致力於本地社區的發展。2023 延續傳統，策畫為期一個月的【聖誕傳愛】之旅。作為新竹縣知名的在地企業，六角國際以日出茶太為旗艦品牌，攜手旗下姐妹品牌，於聖誕節期間，再次出動紫色小巴（行動餐車）前往偏遠地區傳遞愛心，甚至開到海拔 1,650 公尺的尖石鄉新光國小，將一杯杯愛心飲品送到偏鄉部落，提前歡度充滿愛的聖誕時光。

在 2023 年的聖誕節，Chatime-日出茶太的「聖誕傳愛列車」正式出發。六角國際由執行副總王麗玉女士帶領著熱情的夥伴們，前往新竹縣國立新竹特殊教育學校、新竹縣橫山大肚國小、新竹縣新埔文山國小與新竹縣尖石鄉新光國小等，藉由這個充滿愛與溫暖的月份，將幸福與能量傳遞給更多人，讓更多人感受到幸福與溫暖。2023 年總計花費 80 萬元。



Chatime-日出茶太 2023 聖誕傳愛列車出發(新竹縣國立新竹特殊教育學校)



Chatime-日出茶太 2023 聖誕傳愛列車出發(新竹縣橫山大肚國小)





Chatime-日出茶太 2023 聖誕傳愛列車出發(新竹縣新埔文山國小)



Chatime-日出茶太 2023 聖誕傳愛列車出發(新竹縣尖石鄉新光國小)

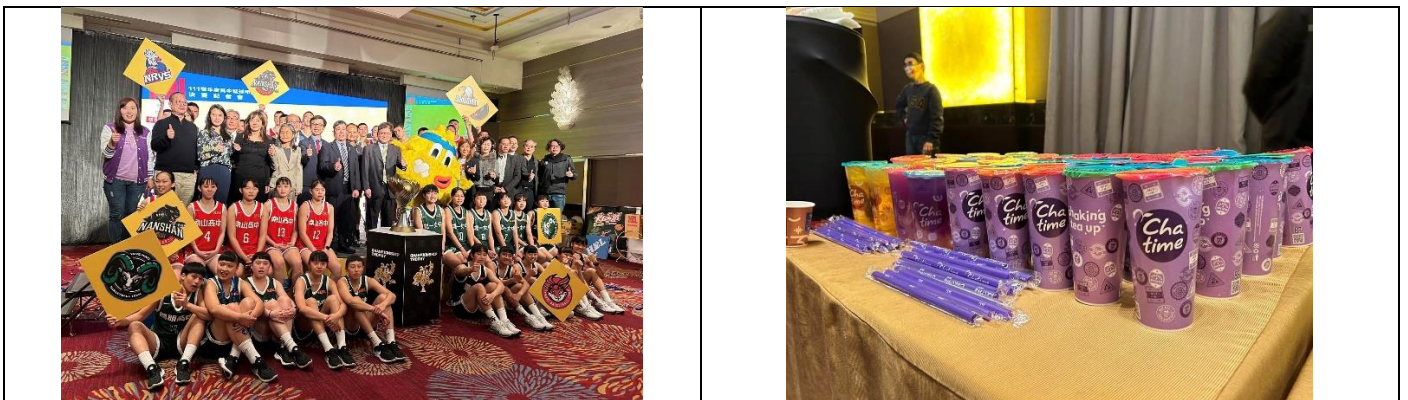
■ 籃球人才培育 A 咖計畫

為提供體育人才更多資源，六角積極推動「籃球人才培育 A 咖計畫」，已連續 6 年贊助 HBL 高中籃球聯賽，除了長期贊助光復高中，也將籃球人才培育計畫擴及東泰高中。六角全力協助新竹地區學校持續培育績優籃球選手，挺身贊助新竹在地的高中籃球運動，期望提供高中球隊更長期的企業資源，以實際行動支持球員招募培訓、訓練設備更新、及海外移地訓練所需等，營造一個優質的基層籃球訓練環境，培養出更多具有競爭力和潛力的籃球新秀，勇闖 HBL 賽場，再為新竹奪得佳績。

六角執行副總王麗玉女士表示「六角長期推廣公益活動與運動賽事，因籃球是一項極具團隊合作精神的運動，能夠培養青少年的毅力、領導力和團隊合作意識，深信這些價值觀對他們未來的發展至關重要，該集團將持續給予球員支持與鼓勵，同時也希望由六角拋磚引玉，號召更多的企業共襄盛舉。」2023 年分別對新竹市私立光復高中籃球隊捐贈贊助 100 萬元的獎學金，以及對新竹縣私立東泰高級中學籃球隊捐贈 100 萬元獎學金。冀望選手在 HBL 的舞台上卯足全力盡情發揮續奪佳績，為新竹地區爭光，同時期許為國家籃球紮根貢獻心力。

光復高中籃球隊成軍僅短短七年，在六角國際協助以及總教練陳定杰智勇督軍下，年年締造新佳績。2021 學年度隨著名將「最強高中生」陳將雙回歸，搭配天龍陣容，不僅首度打入冠軍戰，也不負眾望拿下隊史首冠。截至報導期間總累積捐贈 500 萬元。

六角長期推廣公益活動和基層運動，除長期舉辦公益路跑賽、贊助高中籃球聯賽(HBL)，也不間斷培育新竹地區的學校運動，贊助足跡橫跨籃球、棒球、射箭、路跑、桌球和啦啦隊等。具備良好的運動習慣是培養健康、正向人生態度和團隊合作最好的途徑，期許透過六角的努力，拋磚引玉呼籲更多企業贊助基層學生運動，帶給社會更大的正面力量。



HBL 四強賽的賽前記者會，執行副總王麗玉女士到場力挺



給予東泰高級中學球賽前滿滿能量補給

■ 挽袖捐血

因應全臺血庫告急，六角國際事業股份有限公司於 2023 年攜手新竹捐血中心和 Big City 遠東巨城購物中心，共同舉辦「六角捐血大使就是您」活動。活動特別邀請光復高中籃球隊共同響應，新竹市長高虹安也親自出席並擔任捐血大使，號召大家一起挽袖捐血，緩解全國血荒，積極投入公益行動。本次活動中，公司特別提供 Chatime-日出茶太的太極珍奶以及春上布丁蛋糕的小蛋糕作為感謝捐贈者的禮品。2023 年總計花費 5 萬元。



「六角捐血大使就是您」活動



公司特別提供 Chatime-日出茶太的太極珍奶以及春上布丁蛋糕的小蛋糕作為感謝禮品

附錄

附錄一：GRI 永續性報導準則 (GRI 準則) 對照表

使用聲明	六角國際股份有限公司已參考 GRI 準則報導 2023 年 1 月 1 日至 2023 年 12 月 31 日期間內，GRI 內容索引表中引述的資訊。
GRI 1 使用	GRI 1：基礎 2021
適用 GRI 行業準則	N/A

GR12 一般揭露

GRI 準則類別/主題	編號	GRI 準則揭露內容	對應章節	頁碼	省略/備註
1. 組織及報導實務					
GRI 2 一般揭露 2021	2-1	組織詳細資訊	1.1 關於我們	10	
	2-2	組織永續報導中包含的實體	關於本報告書	4	
	2-3	報導期間、頻率及聯絡人	關於本報告書	4	
	2-4	資訊重編	關於本報告書	4	
	2-5	外部保證/確信	關於本報告書	4	
2. 活動與工作者					
GRI 2 一般揭露 2021	2-6	活動、價值鏈和其他商業關係	1.1 關於我們	10	
	2-7	員工	5.1 幸福工作推動者	90	
	2-8	非員工的工作者	5.1 幸福工作推動者	90	
3. 治理					
GRI 2 一般揭露 2021	2-9	治理結構及組成	2.1 治理之道	42	
	2-10	最高治理單位的提名與遴選	2.1 治理之道	45	
	2-11	最高治理單位的主席	2.1 治理之道	42	
	2-12	最高治理單位於監督衝擊管理的角色	2.1 治理之道	40	
	2-13	衝擊管理的負責人	2.1 治理之道	40	
	2-14	最高治理單位於永續報導的角色	2.1 治理之道	40	
	2-15	利益衝突	2.1 治理之道	46	
	2-16	溝通關鍵重大事件	2.1 治理之道	50	
	2-17	最高治理單位的群體智識	2.1 治理之道	46	
	2-18	最高治理單位的績效評估	2.1 治理之道	47	
	2-19	薪酬政策	2.1 治理之道	48	
	2-20	薪酬決定流程	2.1 治理之道	48	
2-21	年度總薪酬比率	5.3 幸福護航	102		
4. 策略、政策與實務					
GRI 2 一般揭露 2021	2-22	永續發展策略的聲明	創新引領者	6	
	2-23	政策承諾	5.3 幸福護航	96	
	2-24	納入政策承諾	5.3 幸福護航	96	
	2-25	補救負面衝擊的程序	5.3 幸福護航	96	
	2-26	尋求建議和提出疑慮的機制	2.3 合規行者	55	
	2-27	法規遵循	2.3 合規行者	55	
	2-28	公協會的會員資格	1.1 關於我們	21	
5. 利害關係人議合					
GRI 2 一般揭露 2021	2-29	利害關係人議合方針	1.2 與利害關係人的溝通與議和	22	
	2-30	團體協約	5.3 幸福護航	97	

重大主題揭露

GRI 編號	議題	行業 準則 編號	編號	GRI 準則揭露內容	對應章節	頁碼	省略/備註
GRI 3 : 重大主題 2021	管理方針		3-1	決定重大主題的流程	1.3 重大主題鑑別及 分析	27	
GRI 3 : 重大主題 2021	管理方針		3-2	重大主題列表	1.3 重大主題鑑別及 分析	27	
重大主題：水與放流水							
GRI 3 : 重大主題 2021	管理方針		3-3	重大主題管理	4.2 水資源	82	
GRI 303	水與放流水 主題管理揭露 2018		303-1	共享水資源之相互影響	4.2 水資源	83	
			303-2	與排水相關衝擊的管理	4.2 水資源	83	
	水與放流水 主題揭露 2018	303-3	取水量	4.2 水資源	83		
		303-4	排水量	4.2 水資源	83		
		303-5	耗水量	4.2 水資源	83		
重大主題：能源							
GRI 3 : 重大主題 2021	管理方針		3-3	重大主題管理	4.1 能資源與溫室氣 體	79	
GRI 302	能源 主題揭露 2016		302-1	組織內部的能源消耗量	4.1 能資源與溫室氣 體	80	
			302-2	組織外部的能源消耗量	-	-	不適用
			302-3	能源密集度	4.1 能資源與溫室氣 體	80	
			302-4	減少能源消耗	4.4 環境保護行動	80	
			302-5	降低產品和服務的能源需求	-	-	不適用
重大主題：勞雇關係 (勞動實踐)							
GRI 3 : 重大主題 2021	管理方針		3-3	重大主題管理	第五章、多元包容 幸福職場	88	
GRI 401	勞雇關係 主題揭露 2016		401-1	新進員工和離職員工	5.1 幸福工作推動者	92	
			401-2	提供給全職員工 (不包含臨時或兼職員工) 的福利	5.3 幸福護航	97	
			401-3	育嬰假	5.3 幸福護航	98	

*自訂主題	編號	GRI 準則揭露內容	對應章節	頁碼	省略/備註
食品安全					
GRI 3 : 重大主題 2021	3-3	重大主題管理	第三章、食安守門員	63	
供應鏈管理及食品採購					
GRI 3 : 重大主題 2021	3-3	重大主題管理	第三章、食安守門員	63	
營養內容					
GRI 3 : 重大主題 2021	3-3	重大主題管理	第三章、食安守門員	63	
食品、包材與廢棄物管理					
GRI 3 : 重大主題 2021	3-3	重大主題管理	4.3 廢棄物	84	

其他特定主題揭露

特定主題準則：200 系列 (經濟的主題)					
經濟績效					
GRI 201 經濟績效主題揭露 2016	201-1	組織所產生及分配的直接經濟價值	2.2 利潤創造者	51	
	201-2	氣候變遷所產生的財務影響及其它風險與機會	2.5 氣候變遷風險調適	58	
	201-3	確定給付制義務與其他退休計畫	5.3 幸福護航	99	
	201-4	取自政府之財務援助	2.2 利潤創造者	53	
市場地位					
GRI 202 市場地位主題揭露 2016	202-1	不同性別的基層人員標準薪資與當地最低薪資的比率	5.3 幸福護航	100	
	202-2	雇用當地居民為高階管理階層的比例	5.1 幸福工作推動者	90	
間接經濟衝擊					
GRI 203 間接經濟衝擊主題揭露 2016	203-1	基礎設施的投資與支援服務的發展及衝擊	6.1 與茶太幸福同在	105	
	203-2	顯著的間接經濟衝擊	6.1 與茶太幸福同在	105	
採購實務					
GRI 204 採購實務主題揭露 2016	204-1	來自當地供應商的採購支出比例	3.2 前鋒管理	72	
反貪腐					
GRI 205 反貪腐主題揭露 2016	205-1	已進行貪腐風險評估的營運據點	-	-	
	205-2	有關反貪腐政策和程序的溝通及訓練	-	-	
	205-3	已確認的貪腐事件及採取的行動	-	-	
稅務					
GRI 207 稅務主題管理揭露 2019	207-1	稅務方針	2.2 利潤創造者	53	
	207-2	稅務治理、管控與風險管理	2.2 利潤創造者	53	
	207-3	稅務相關議題之利害關係人溝通與管理	2.2 利潤創造者	53	
GRI 207 稅務主題揭露 2019	207-4	國別報告	-	-	-
特定主題準則：300 系列 (環境的主題)					
物料					
GRI 301 物料主題揭露 2016	301-1	所用物料的重量或體積	-	-	-
	301-2	使用回收再利用的物料	-	-	不適用
	301-3	回收產品及其包材	-	-	不適用
排放					
GRI 305 排放主題揭露 2016	305-1	直接 (範疇一) 溫室氣體排放	4.1 能資源與溫室氣體	80	
	305-2	能源間接 (範疇二) 溫室氣體排放	4.1 能資源與溫室氣體	80	
	305-3	其它間接 (範疇三) 溫室氣體排放	-	-	不適用
	305-4	溫室氣體排放強度	4.1 能資源與溫室氣體	80	
	305-5	溫室氣體排放減量	4.4 環境保護行動	80	
	305-6	臭氧層破壞物質 (ODS) 的排放	-	-	不適用
	305-7	氮氧化物 (NOx)、硫氧化物 (SOx) 及其它顯著的氣體排放	-	-	不適用
廢棄物					
GRI 306 廢棄物主題管理揭露 2020	306-1	廢棄物的產生與廢棄物相關顯著衝擊	4.3 廢棄物	85	
	306-2	廢棄物相關顯著衝擊之管理	4.3 廢棄物	85	
	306-3	廢棄物的產生	4.3 廢棄物	85	
	306-4	廢棄物的處置移轉	4.3 廢棄物	85	

	306-5	廢棄物的直接處置	4.3 廢棄物	85	
GRI 306 廢汙水和廢棄物主題揭露 2016	306-3	嚴重洩漏	-	-	不適用
供應商環境評估					
GRI 308 供應商環境評估主題揭露 2016	308-1	使用環境標準篩選新供應商	3.2 前鋒管理	73	
	308-2	供應鏈中負面的環境衝擊以及所採取的行動	3.2 前鋒管理	73	
特定主題準則：400 系列(社會的主題)					
勞/資關係					
GRI 402 勞/資關係主題揭露 2016	402-1	關於營運變化的最短預告期	5.3 幸福護航	99	
職業安全衛生					
GRI 403 職業安全衛生 主題管理揭露 2018	403-1	職業安全衛生管理系統	5.3 幸福護航	101	
	403-2	危害辨識、風險評估及事故調查	-	-	-
	403-3	職業健康服務	5.3 幸福護航	102	
	403-4	有關職業安全衛生之工作者參與、諮商與溝通	5.3 幸福護航	101	
	403-5	有關職業安全衛生之工作者訓練	5.3 幸福護航	101	
	403-6	工作者健康促進	5.3 幸福護航	102	
	403-7	預防和減緩與業務關係直接相關聯之職業安全衛生的衝擊	5.3 幸福護航	101	
GRI 403 職業安全衛生主題揭露 2018	403-8	職業安全衛生管理系統所涵蓋之工作者	-	-	-
	403-9	職業傷害	5.3 幸福護航	103	
	403-10	職業病	5.3 幸福護航	103	
訓練與教育					
GRI 404 訓練與教育主題揭露 2016	404-1	每名員工每年接受訓練的平均時數	5.2 創新培育	94	
	404-2	提升員工職能及過渡協助方案	5.3 幸福護航	99	
	404-3	定期接受績效及職業發展檢核的員工百分比	5.2 創新培育	94	
員工多元化與平等機會					
GRI 405 員工多元化與平等機會 主題揭露 2016	405-1	治理單位與員工的多元化	5.1 幸福工作推動者	93	
	405-2	女性對男性基本薪資與薪酬的比率	5.3 幸福護航	100	
不歧視					
GRI 406 不歧視主題揭露 2016	406-1	歧視事件以及組織採取的改善行動	5.3 幸福護航	96	
結社自由與團體協商					
GRI 407 結社自由與團體協商 主題揭露 2016	407-1	可能面臨結社自由及團體協商風險的營運據點或供應商	5.3 幸福護航	96	
童工					
GRI 408 童工主題揭露 2016	408-1	營運據點和供應商使用童工之重大風險	5.3 幸福護航	96	
強迫或強制勞動					
GRI 409 強迫或強制勞動主題揭露 2016	409-1	具強迫與強制勞動事件重大風險的營運據點和供應商	5.3 幸福護航	96	
保全實務					
GRI 410 保全實務主題揭露 2016	410-1	保全人員接受人權政策或程序之訓練	5.2 創新培育	95	
當地社區					
GRI 413	413-1	經當地社區議合、衝擊評估和發展計畫的營運活動	6.1 與茶太幸福同在	105	

當地社區主題揭露 2016	413-2	對當地社區具有顯著實際或潛在負面衝擊的營運活動	-	-	-
供應商社會評估					
GRI 414 供應商社會評估主題揭露 2016	414-1	使用社會標準篩選新供應商	3.2 前鋒管理	73	
	414-2	供應鏈中負面的社會衝擊以及所採取的行動	3.2 前鋒管理	73	
顧客健康與安全					
GRI 416 顧客健康與安全主題揭露 2016	416-1	評估產品和服務類別對健康和安全的衝擊	3.1 食品安全管理	70	
	416-2	違反有關產品與服務的健康和安全法規之事件	3.1 食品安全管理	68	
行銷與標示					
GRI 417 行銷與標示主題揭露 2016	417-1	產品和服務資訊與標示的要求	2.3 合規行者	55	
			3.1 食品安全管理	68	
	417-2	未遵循產品與服務之資訊與標示相關法規的事件	2.3 合規行者	55	
	417-3	未遵循行銷傳播相關法規的事件	2.3 合規行者	55	
客戶隱私					
GRI 418 客戶隱私主題揭露 2016	418-1	經證實侵犯客戶隱私或遺失客戶資料的投訴	3.3 助力後備	76	

附錄二：金管會永續揭露指標

食品工業及餐飲收入占其全部營業收入之比率達百分之五十以上者

編號	指標	指標種類	單位	年度揭露情形	對應章節	頁碼
一	為改善食品衛生、安全與品質，而針對其從業人員、作業場所、設施衛生管理及其品保制度等方面進行之評估與改進及所影響之主要產品與服務類別與百分比。	量化、質化敘述	比率(%)	<ul style="list-style-type: none"> ■ 門市： <ol style="list-style-type: none"> (1). 新進人員、從業人員定期健康檢查。 (2). 自主衛生稽核。 (3). 委託第三方檢驗產品、稽核門市。 (4). 委託環保署許可業者，定期進行病媒防治作業原物料。 ■ 原物料： <ol style="list-style-type: none"> (1). 供應商提供品質相關報告(原廠COA、定期委託第三方檢驗)。 (2). 進料檢驗(IQC)。 (3). 定期委託第三方檢驗。 (4). 供應商稽核。 ■ 其他： <ol style="list-style-type: none"> (1). 食品安全教育訓練(內訓、外訓)。 (2). 參與政府舉辦的說明會。 (3). 食安相關法規、新聞、新知蒐集與分享。 ■ 所影響之主要產品與服務類別百分比：100%。 	3.1 食品安全管理	69
二	違反有關產品與服務之健康與安全法規及未遵循產品與服務之資訊與標示法規之事件類別與次數、產品下架次數及下架產品總重量。	量化、質化敘述	數量，公噸(t)	<ul style="list-style-type: none"> ■ 違反有關產品與服務之健康與安全法規及未遵循產品與服務之資訊與標示法規之事件：無。 	-	-
三	採購符合國際認可之產品責任標準者占整體採購之百分比，並依標準	量化	比率(%)	<ul style="list-style-type: none"> ■ 採購符合國際認可之產品責任標準者占整體採購之百分比：100%。 	3.2 前鋒管理	72

	區分。					
四	經獨立第三方驗證符合國際認證之食品安全管理系統標準之廠房所生產產品之百分比。	量化	比率(%)	<ul style="list-style-type: none"> ■ 經獨立第三方驗證符合國際認證之食品安全管理系統標準之廠房： 本公司央廚目前尚未取得國際食品管理系統認證，但我們嚴格遵守相關法律規範，並獲得歐盟 CE 認證、美國 EPH 認證及日本 PSI 認證。此外，為確保供應商的品質，我們要求供應商必須取得 ISO 22000 和 HACCP 國際認證。我們也將規劃中央廚房取得食品認證，以持續提升食品安全管理水準。 	3.1 食品安全管理	68
五	對供應商進行稽核之家數及百分比、稽核項目及結果。	量化、質化敘述	比率(%)	<ul style="list-style-type: none"> ■ 進行稽核之供應商家數：26 家，實地稽核 12 家，占比 46.15%。 ■ 供應商稽核項目： 廠區環境良好衛生管理、食品從業人員衛生管理、產品製程管理、品質管制與 HACCP 計畫、倉儲與運輸管制、過敏原管理、客訴、持續改善與其他。 ■ 供應商稽核結果：有配合的全數通過。 	3.2 前鋒管理	73
六	依法規要求或自願進行產品追溯與追蹤管理之情形及相關產品占所有產品之百分比。	量化、質化敘述	比率(%)	<ul style="list-style-type: none"> ■ 依法規要求或自願進行產品追溯與追蹤管理之情形： 依台北市政府要求進行追溯管理，並將原料、成品檢驗報告上傳平台。 ■ 法規要求或自願進行產品追溯與追蹤管理之相關產品占所有產品之百分比：100%。 	3.1 食品安全管理	68
七	依法規要求或自願設置食品安全實驗室之情形、測試項目、測試結	量化、質化敘述	比率(%)	<ul style="list-style-type: none"> ■ 依法規要求或自願設置食品安全實驗室之情形： 依法規設置食品安全實驗 	3.1 食品安全管理	68

	果、相關支出及其占營業收入淨額之百分比。			<ul style="list-style-type: none"> ■ 測試項目： 水份、pH 值、糖度及感官評測。其他項目委外進行。 ■ 測試結果： 部份未合格，重新採檢後合格(符合國內或出口國家當地規範)。 ■ 占營業收入淨額之百分比：0.03948%。 		
八	消耗能源總量、外購電力百分比、再生能源使用率	量化	十億焦耳(GJ)、百分比(%)	<ul style="list-style-type: none"> ■ 消耗能源總量： 9,942.87GJ。 ■ 外購電力百分比： 100%。 ■ 再生能源使用率： 0%。 	4.1 能資源與溫室氣體	80
九	總取水量及總耗水量	量化	千立方公尺	<ul style="list-style-type: none"> ■ 總取水量： 73.204 千立方公尺。 ■ 總耗水量： 0 千立方公尺。 	4.2 水資源	83
十	售出產品重量、生產設施場所數量	量化	公噸(t), 數量	<ul style="list-style-type: none"> ■ 售出產品重量： 3,130.9958 公噸。 ■ 生產設施場所數量： 26 家。 	3.2 前鋒管理	72

附錄三：永續會計準則 SASB 對照表

指標	代碼	指標說明	類別	測量單位	年度揭露情形	對應章節	頁碼
能源管理	FB-RN-130a.1	<ol style="list-style-type: none"> 總能耗消耗 使用電網佔總能源消耗比率 使用再生能源佔總能源消耗比率 	定量的(量化)	千兆焦耳 (GJ) 百分比 (%)	<ul style="list-style-type: none"> ■ 總能源消耗：9,942.87GJ。 ■ 使用電網佔總能源消耗比率：86% ■ 使用再生能源佔總能源消耗比率：0%。 	4.1 能資源與溫室氣體	80
水管理	FB-RN-140a.1	<ol style="list-style-type: none"> 總取水量 總耗水量及二者來自高或極高水壓力地區之比率 	定量的(量化)	千立方公尺 (m ³) 百分比 (%)	<ul style="list-style-type: none"> ■ 總取水量：73.204 千立方公尺。 ■ 本公司無取自高或極高水壓力地區之水資源。 	4.2 水資源	83
食物 & 包裝浪費管理	FB-RN-150a.1	<ol style="list-style-type: none"> 廢物總量 食品廢棄物比例 廢棄物轉移比率 	定量的(量化)	公噸 (t) 百分比 (%)	<ul style="list-style-type: none"> ■ 廢物總量： <ol style="list-style-type: none"> (1). 六角總公司 28.8 公噸。 (2). 直營門市 3,223.21 公噸。 ■ 食品廢棄物比例：99%。 ■ 廢棄物轉移比率：100%。 	4.3 廢棄物	85
	FB-RN-150a.2	<ol style="list-style-type: none"> 包裝總重量 由回收/或再生材料製成的包裝比例 可回收、可再利用和/或可堆肥的包裝的比例 	定量的(量化)	公噸 (t) 百分比 (%)	<ul style="list-style-type: none"> ■ 包裝總重量：產業關係不適用。 ■ 由回收/或再生材料製成的包裝比例：產業關係不適用。 ■ 可回收、可再利用和/或可堆肥的包裝的比例：產業關係不適用。 	-	-
食品安全	FB-RN-250a.1	<ol style="list-style-type: none"> 由食品安全監督機構檢查的餐廳比例 受到嚴重違規的比例 	定量的(量化)	百分比 (%)	<ul style="list-style-type: none"> ■ 由食品安全監督機構檢查的餐廳比例：資訊不完整。 ■ 受到嚴重違規的比例：0。 	3.1 食品安全管	68

						理	
	FB-RN-250a.2	1. 召回的次數 2. 被召回的食品總量	定量的(量化)	數字、公制噸 (t)	<ul style="list-style-type: none"> ■ 召回的次數：0。 ■ 被召回的食品總量：0。 	-	-
	FB-RN-250a.3	食品中毒案件的比率	定量的(量化)	數字百分比 (%)	<ul style="list-style-type: none"> ■ 食品中毒案件的比率：0%。 	-	-
營養內容	FB-RN-260a.1	1. 符合國家飲食指南之餐飲比率 2. 來自國家飲食指南之餐飲收益	定量的(量化)	百分比 (%) 報告貨幣	-	-	-
	FB-RN-260a.2	1. 符合國家兒童飲食指南的兒童餐飲的比率 2. 來自國家兒童飲食指南之餐飲的收益	定量的(量化)	百分比 (%) 報告貨幣	-	-	-
	FB-RN-260a.3	針對兒童的廣告曝光次數中，宣傳符合國家兒童飲食指南的產品比率。	定量的(量化)	數字百分比 (%)	<ul style="list-style-type: none"> ■ 針對兒童的廣告曝光次數中，宣傳符合國家兒童飲食指南的產品比率：0。 	-	-
勞動實踐	FB-RN-310a.1	1. 餐廳員工自願離職率 2. 餐廳員工的非自願離職率	定量的(量化)	速度	<ul style="list-style-type: none"> ■ 餐廳員工自願離職率：100%。 ■ 餐廳員工的非自願離職率：0%。 	5.1 幸福工作推動者	92
	FB-RN-310a.2	1. 每個地區分店支付給餐廳員工的平均時薪。 2. 排除服務費領取最低薪資(基本工資)的餐廳員工的百分	定量的(量化)	報告貨幣百分比 (%)	<ul style="list-style-type: none"> ■ 每個地區分店支付給餐廳員工的平均時薪： 正職：145 元。 兼職：184 元。 (上述不含加班費、津貼、獎金在內之平均) ■ 排除服務費領取最低薪資(基本工資)的餐廳員工的百分比： 	-	-

		比。			正職(基本工資 26,400 元)： 0% 兼職(基本時薪 176 元)： 46%(等於 39/84 人)		
	FB-RN-310a.3	是否有因與違反勞動法、就業歧視相關訴訟而造成的經濟上損失總額	定量的(量化)	報告貨幣	<ul style="list-style-type: none"> 相關訴訟而造成的經濟上損失總額：無。 	2.3 合規行者	55
供應鏈管理 & 食品採購	FB-RN-430a.1	購買的食品百分比 1. 採購的食材中符合環境和社會採購標準的百分比 2. 採購的食材中已通過第三方環境和/或社會標準認證的百分比。	定量的(量化)	百分比(%) 按成本	<ul style="list-style-type: none"> 採購的食材中符合環境和社會採購標準的百分比：100%。 採購的食材中已通過第三方環境和/或社會標準認證的百分比：100%。 	3.2 前鋒管理	73
	FB-RN-430a.2	1. 購買的來自非籠飼的雞蛋的百分比 2. 未使用妊娠定位籠生產的豬肉的百分比	定量的(量化)	百分比(%) 按數量 百分比(%) 按重量	<ul style="list-style-type: none"> 購買的來自非籠飼的雞蛋的百分比：100%。 未使用妊娠定位籠生產的豬肉的百分比：100%。 	-	-
	FB-RN-430a.3	討論在供應鏈中管理環境和社會風險的戰略，包括動物福利。	討論和分析	n/a	<ul style="list-style-type: none"> 目前尚無進行規劃。 	-	-
活動指標	FB-RN-000.A	直營分店及加盟分店數量	定量	數字	<ul style="list-style-type: none"> 直營分店：17 家。 加盟分店：7 家。 	-	-
	FB-RN-000.B	直營分店及加盟分店員工數量	定量	數字	<ul style="list-style-type: none"> 直營分店：207 人。 加盟分店：加盟人員為業主自行管轄，故無法取得人員人數。 	-	-

附錄四：上市上櫃公司氣候相關資訊

項目	對應章節	頁碼
1. 敘明董事會與管理階層對於氣候相關風險與機會之監督及治理。	2.5 氣候變遷風險調適	58
2. 敘明所辨識之氣候風險與機會如何影響企業之業務、策略及財務(短期、中期、長期)。	2.5 氣候變遷風險調適	58
3. 敘明極端氣候事件及轉型行動對財務之影響。	2.5 氣候變遷風險調適	58
4. 敘明氣候風險之辨識、評估及管理流程如何整合於整體風險管理制度。	2.5 氣候變遷風險調適	58
5. 若使用情境分析評估面對氣候變遷風險之韌性，應說明所使用之情境、參數、假設、分析因子及主要財務影響。	-	-
6. 若有因應管理氣候相關風險之轉型計畫，說明該計畫內容，及用於辨識及管理實體風險及轉型風險之指標與目標。	-	-
7. 若使用內部碳定價作為規劃工具，應說明價格制定基礎。	-	-
8. 若有設定氣候相關目標，應說明所涵蓋之活動、溫室氣體排放範疇、規劃期程，每年達成進度等資訊；若使用碳抵換或再生能源憑證(RECs)以達成相關目標，應說明所抵換之減碳額度來源及數量或再生能源憑證(RECs)數量。	-	-
9. 溫室氣體盤查及確信情形與減量目標、策略及具體行動計畫 (另填於 1-1 及 1-2)。	2.5 氣候變遷風險調適	58

1-1 最近二年度公司溫室氣體盤查及確信情形

1-1-1- 溫室氣體盤查資訊

依上市櫃公司永續發展路徑圖規定至少應揭露				
<ul style="list-style-type: none"> ■ 母公司個體應自 2026 年開始，揭露 2025 年之盤查資訊。 ■ 合併報表應自 2027 年開始，揭露 2026 年之盤查資訊。 				
說明				
<p>本公司因產業關係，無大量能資源耗用與碳排放的產生，但我們仍隨時關注法規動態，預計 2025 年針對溫室氣體盤查規劃時程並推動專案執行，並依照國際標準組織 (ISO) 發布之 ISO 14064 - 1 溫室氣體盤查標準建立溫室氣體盤查機制進行。</p>				
近兩年溫室氣體排放情形				
2022 年溫室氣體總排放量 (報導期間：2022 年 1 月 1 日至 2022 年 12 月 31 日)	範疇一	總排放量 (公噸 CO ₂ e)	營業收入 (百萬元)	密集度 (公噸 CO ₂ e/百萬元)
	六角總部	16.35	1,456	0.01
	範疇二	總排放量 (公噸 CO ₂ e)	營業收入 (百萬元)	密集度 (公噸 CO ₂ e/百萬元)
	六角總部	980.69	1,456	0.67
2023 年溫室氣體總排放量 (報導期間：2023 年 1 月 1 日至 2023 年 12 月 31 日)	範疇一	總排放量 (公噸 CO ₂ e)	營業收入 (百萬元)	密集度 (公噸 CO ₂ e/百萬元)
	六角總部	101.10	1,323	0.08
	範疇二	總排放量 (公噸 CO ₂ e)	營業收入 (百萬元)	密集度 (公噸 CO ₂ e/百萬元)
	六角總部	1,177.10	1,323	0.89
<p>註1 直接排放量(範疇一，即直接來自於公司所擁有或控制之排放源)、能源間接排放量(範疇二，即來自於輸入電力、熱或蒸氣而造成間接之溫室氣體排放)及其他間接排放量(範疇三，即由公司活動產生之排放，非屬能源間接排放，而係來自於其他公司所擁有或控制之排放源)。</p>				

- 註2 直接排放量及能源間接排放量資料涵蓋範圍，應依臺灣證券交易所「上市公司編製與申報永續報告書作業辦法」(下稱本作業辦法)第 4 條之 1 第 2 項規定所定時程辦理，其他間接排放量資訊得自願揭露。
- 註3 溫室氣體盤查標準：溫室氣體盤查議定書 (Greenhouse Gas Protocol, GHG Protocol) 或國際標準組織 (International Organization for Standardization, ISO) 發布之 ISO 14064-1 。
- 註4 溫室氣體排放量之密集度得以每單位產品/服務或營業額計算，惟至少應敘明以營業額 (新臺幣百萬元) 計算之數據。
- 註5 溫室氣體排放數據揭露範圍含蓋總公司與直營門市 27 家(含央廚)。

1-1-2溫室氣體確信資訊

敘明最近兩年度確信情形說明，包括確信範圍、確信機構、確信準則及確信意見。

依上市櫃公司永續發展路徑圖規定至少應執行確信之涵蓋範圍

- 母公司個體應自 2027 年開始，進行 2028 年度之盤查與確信。
- 合併報表個體應自 2028 年開始，進行 2029 年度之盤查與確信。

本公司及合併財務報告部分子公司 (包含子公司 A 及子公司 B) 之溫室氣體盤查最近兩年度執行確信情形說明如下

本公司因產業關係，目前尚未被法規要求進行溫室氣體盤查。然而，我們仍時刻關注相關法規動態，預計於 2025 年開始針對溫室氣體盤查進行規劃和推動專案執行。根據國際標準組織 (ISO) 發布的 ISO 14064-1 溫室氣體盤查標準，我們將建立完整的溫室氣體盤查機制。同時，本公司也計劃請第三方驗證機構進行數據查核，以確保盤查結果的準確性和可信度。

- 註1 應依本準則第 10 條第 2 項規定之令所定時程辦理，若公司未及於年報刊印日取得完整溫室氣體確信意見，應註明「完整確信資訊將於永續報告書揭露」，若公司未編製永續報告書者，則應註明「完整確信資訊將揭露於公開資訊觀測站」，並於次一年度年報揭露完整之確信資訊。
- 註2 確信機構應符合臺灣證券交易所股份有限公司及財團法人中華民國證券櫃檯買賣中心訂定之永續報告書確信機構相關規定。
- 註3 揭露內容可參閱臺灣證券交易所公司治理中心網站最佳實務參考範例。

1-2 溫室氣體減量目標、策略及具體行動計畫

敘明溫室氣體減量基準年及其數據、減量目標、策略及具體行動計畫與減量目標達成情形。

溫室氣體減量基準年及減量目標

本公司因產業特性目前並未受到法規要求進行溫室氣體盤查，但我們持續關注相關法規的動向。預計自 2025 年起，我們將開始規劃和推動溫室氣體盤查專案。根據國際標準組織 (ISO) 發佈的 ISO 14064-1 溫室氣體盤查標準，我們將建立完整的盤查機制。同時，本公司計劃委託第三方驗證機構進行數據查核，以確保盤查結果的準確性和可信度。未來，我們將逐年設定減量目標，以建立溫室氣體管理的基準年。

溫室氣體減量策略及具體行動計畫

本公司 2023 年透過自主盤查來計算溫室氣體排放量。針對新竹總公司和與直營門市 27 家(含央廚)之營運據點進行溫室氣體盤查。根據盤查結果，2023 年溫室氣體總排放量為 1,278.20 公噸 CO₂e，其中範疇一排放量為 101.10 公噸 CO₂e，範疇二為 1,177.10 公噸 CO₂e。

我們將持續監控和報告溫室氣體排放情況，並透過持續的改進措施，降低排放，實現可持續的營運模式，以為環境保護和永續發展目標貢獻一份力。

減量目標達成情形

- 辦公室照明亦換成節能燈具實施節電措施，達到節省資源效果。
- 使用高效冷凍設備。
- 重複利用廢紙節省紙張消耗量。
- 鼓勵同仁使用自備餐具等，降低垃圾量。

註1 應依本作業辦法第 4 條之 1 第 4 項規定所定時程辦理。

註2 基準年應為以合併財務報告邊界完成盤查之年度，例如依本作業辦法第 4 條之 1 第 2 項規定，資本額 100 億元以上之公司應於 2025 年完成 2024 年度合併財務報告之盤查，故基準年為 2024 年，倘公司已提前完成合併財務報告之盤查，得以該較早年度為基準年，另基準年之數據得以單一年度或數年度平均值計算之。

註3 揭露內容可參閱臺灣證券交易所公司治理中心網站最佳實務參考範例。



永安聯合會計師事務所
EVEREST CPA & Co.

台北市中山區松江路148號9樓
9F., No. 148, Songjiang Rd., Zhongshan Dist., Taipei(R.O.C)
TEL : (02)2752-8441 Fax : (02)2731-4292
www.EverestCPA.com.tw

會計師確信報告

六角國際事業股份有限公司 公鑒

一、 確信範圍

本會計師接受六角國際事業股份有限公司（以下簡稱「六角國際」）之委任，對西元 2023 年度永續報告書中所選定之永續績效資訊進行有限確信並出具報告。選定之標的詳列於永續報告書附錄二：金管會補充指引。

管理階層之責任

六角國際管理階層應依據適當之基礎編製西元 2023 年度永續報告書，包括參考全球永續性報告協會(Global Reporting Initiative, GRI)發布之 GRI 準則 (GRI Standards)，暨「上市公司編製與申報永續報告書作業辦法」第四條附表一之一規定所應加強揭露之內容，並應設計、執行及維護與報告編製相關之內部控制，以蒐集並揭露報告書內容。

會計師之責任

本會計師係依照財團法人中華民國會計研究發展基金會所發布之確信準則公報 3000 號「非屬歷史性財務資訊查核或核閱之確信案件」之要求規劃並執行有限確信工作。

二、 確信工作

本會計師係基於專業判斷規劃及執行必要程序，以獲取相關標的資訊之證據。所執行之程序包括評估貴公司編製 2023 年度永續報告書之控制環境及風險，並對相關紀錄執行測試、檢查、觀察或查詢。

為作成有限確信之結論，本會計師已執行下列工作：

- 與六角國際之管理階層及員工進行訪談，以瞭解六角國際履行永續責任之整體情況，以及報導流程。
- 針對報告中所選定之永續績效資訊進行分析性程序；蒐集並評估其他支持證據資料及所取得之管理階層聲明。如必要時，則抽選樣本進行測試；



永安聯合會計師事務所
EVEREST CPA & Co.

台北市中山區松江路148號9樓
9F, No. 148, Songjiang Rd., Zhongshan Dist., Taipei (R.O.C)
TEL : (02)2752-8441 Fax : (02)2731-4292
www.EverestCPA.com.tw

- 閱讀六角國際之永續報告書，確認其與本會計師取得關於永續績效整體履行情況之瞭解一致。

三、 先天限制

因永續報告書中所包含之非財務資訊受到衡量不確定性之影響，選擇不同的衡量方式，可能導致績效衡量上之重大差異，且由於確信工作係採抽樣方式進行，且任何內部控制均受有先天限制，故未必能查出所有業已存在之重大不實表達，無論是導因於舞弊或錯誤。

四、 品質管制與獨立性

本會計師及所隸屬會計師事務所已遵循會計師職業道德規範中有關獨立性及其他道德規範之規定，該規範之基本原則為正直、公正客觀、專業能力及盡專業上應有之注意、保密及專業態度。此外，本會計師所隸屬會計師事務所遵循品質管制準則1號「會計師事務所之品質管制」，維持完備之品質管制制，包含與遵循職業道德規範、專業準則及所適用法令相關之書面政策及程序。

五、 結論

依據本會計師執行之程序及所獲取之證據，未發現六角國際所選定之永續績效資訊有未依照適用基準編製而須作重大修正之情事。

永安聯合會計師事務所

會計師：劉 昌 昌



民 國 1 1 3 年 8 月 1 2 日